

入学試験要項

2025年度

学校推薦型選抜（公募制 多面的評価型）

学校推薦型選抜（公募制 基礎学力テスト型）

※2024年8月29日更新版

大東文化大学

〒175-8571 東京都板橋区高島平 1-9-1

入学センター事務室 入試広報課

TEL : 03-5399-7800

E-mail : juken@jm.daito.ac.jp

URL : <https://www.daito.ac.jp>

目 次

TOPICS	… 3
2025年度 学校推薦型選抜(公募制 多面的評価型・基礎学力テスト型)／総合型選抜(他大学併願可能型・専願型)入学試験日程表	… 5
出願から入学までのフローチャート	… 6
出 願 資 格	… 7
要件・出願基準・選考方法	… 8
出 願 書 類	… 13
出願に関すること・障がいのある受験生の皆さんへ	… 14
インターネット出願手順	… 15
検定料の支払い方法	… 16
オンライン受験票について	… 17
試験に関すること	… 18
時 間 割	… 20
合格発表および合格通知	… 21
入学手続きに関すること	… 21
学 費 ・ 諸 会 費	… 23
教 育 口 ー ン	… 25
東京板橋キャンパス試験会場案内図	… 26
東京板橋キャンパス周辺MAP	… 27
大学周辺交通案内図	… 28
学校推薦型選抜(公募制 基礎学力テスト型)試験会場一覧	… 29
アドミッション・ポリシー(本学の入学受入方針)	… 32
2025年度入学試験における各種対応について	… 33

1. 学校推薦型選抜（公募制）に他大学と併願可能な基礎学力テスト型を新設します！

学校推薦型選抜（公募制）に多面的評価型のほか基礎学力テスト型を新設しました。基礎学力テスト型の詳細はP.11をご確認ください。

※従来の学校推薦型選抜（公募制）は多面的評価型になります。

※11/17（日）実施の学校推薦型選抜（公募制 多面的評価型）と11/24（日）実施の学校推薦型選抜（公募制 基礎学力テスト型）は併願できません。

基礎学力テスト（国語・英語）はマーク式	他大学や本学の一般選抜と併願が可能
面接や口頭試問はなし	採用されると授業料が4年間免除される 桐門の翼奨学金試験も受験可能

〈学校推薦型選抜（公募制 基礎学力テスト型）の日程〉

試験日 11/24（日）

試験会場 仙台、水戸、宇都宮、高崎、さいたま、千葉、東京（板橋キャンパス）、横浜、新潟、長野

出願期間 11/1（金）～11/11（月）

合格発表 12/2（月）

手続期間 一次締切 12/16（月） ※入学金のみ納入必要

二次締切 2/28（金） ※入学金以外の学費・諸会費の納入および必要書類の提出

〈多面的評価型と基礎学力テスト型の相違点〉

	多面的評価型	基礎学力テスト型
試験日	11/17（日）	11/24（日）
評定平均値等条件	基準あり	基準なし
選考方法	書類審査 小論文など 面接または口頭試問	基礎学力テスト 〈国語（現代文）・英語〉試験時間各60分 ※英語は英語民間試験利用可
他大学併願受験	学科による（詳細P.4）	可（全学科）
本学の奨学金試験・ 一般選抜との併願受験 （1月以降の入試）	不可	可
同試験内併願受験	不可	可 （2方式目無料、3方式目以降1方式につき10,000円）
出願書類	志願票 学校長推薦書 調査書・証明書等 参考資料（指定学科のみ）	志願票 学校長推薦書 調査書・証明書等

※各方式の詳細はP.8以降をご確認ください。

2. 他大学と併願が可能な入試方式が増えました！

他大学併願可否早見表（○→他大学併願可能制、■→専願制）

学部	学科	総合型選抜 (他大学併願 可能型)	総合型選抜 (専願型)	学校推薦型選抜 (公募制 多面的評価型)	学校推薦型選抜 (公募制 基礎学力テスト型)
文学部	日本文学科	○	■	○	○
	中国文学科	○	■	○	○
	英米文学科	○	■	○	○
	教育学科	○	■	○	○
	書道学科	○	■	■	○
	歴史文化学科	○	■	■	○
経済学部	社会経済学科	○	■	○	○
	現代経済学科	○	■	○	○
外国語学部	中国語学科	○	■	○	○
	英語学科	○	■	○	○
	日本語学科	○	■	○	○
法学部	法律学科	○	■	○	○
	政治学科	○	■	○	○
国際関係学部	国際関係学科	○	■	○	○
	国際文化学科	○	■	○	○
経営学部	経営学科	○	○	■	○
スポーツ・健康科学部	スポーツ科学科	■	■	■	○
	健康科学科	■	■	■	○
	看護学科	■	■	■	○
社会学部	社会学科	○	■	■	○

Point1 他大学併願可能な入試方式で合格し入学手続を完了すると、大東文化大学への入学の権利を持ったまま、他大学への受験が可能です。

Point2 本学を第一志望で受験したい方も他大学併願可能な入試方式への出願が可能です。

【注意事項】

- ・他大学併願可能な入試（学科）は、他大学との併願が可能ですが、入学手続期間内に学費・諸会費の納入と手続書類の郵送が必要です。（詳細はP.22参照）
※学校推薦型選抜（公募制 基礎学力テスト型）は手続期間一次締切日までに入学金のみ納入が必要です。
- ・他大学に進学する場合は3/31までに入学辞退手続をしてください。
（学費のうち入学金以外を返還いたします。詳細はP.23参照）
- ・他大学併願可能な入試（学科）で入学手続された場合は、本学の奨学金試験等他の入試を受験することはできません。
※学校推薦型選抜（公募制 基礎学力テスト型）のみ1月以降実施される本学の入試（桐門の翼奨学金試験・一般選抜）の受験が可能です。
- ・本学内の第一志望学科を受験してください。但し、学校推薦型選抜（公募制 基礎学力テスト型）は同試験内で複数学科の併願が可能です。

2025年度 学校推薦型選抜（公募制 多面的評価型・基礎学力テスト型）／総合型選抜（他大学併願可能型・専願型）入学試験日程表

2024年	総合型選抜 （他大学併願可能型）	学校推薦型選抜 （公募制 多面的評価型）	学校推薦型選抜 （公募制 基礎学力テスト型）	総合型選抜 （専願型）
10月	<p>出願期間 10/4 ▶ 10/11 (金) (金) [消印有効]</p> <p>オンライン受験票公開 10/16(水)13:00~3/31(月)23:59</p> <p>試験日 10/20(日) 試験会場：東京板橋キャンパス</p>			
11月	<p>合格発表 11/1(金) 10:00</p> <p>インターネット合否照会利用期間 11/1(金)~2025/3/31(月)</p> <p>入学手続期間 11/1 ▶ 11/13 (金) (水) [消印有効]</p> <p>※入学金および学費・諸会費を同時に納入してください。納入後、入学センターへ必要書類を郵送して入学手続を完了してください。</p>	<p>出願期間 11/1 ▶ 11/11 (金) (月) [消印有効]</p> <p>オンライン受験票公開 11/13(水)13:00~3/31(月)23:59</p> <p>試験日 11/17(日) 試験会場：東京板橋キャンパス</p>	<p>出願期間 11/1 ▶ 11/11 (金) (月) [消印有効]</p> <p>オンライン受験票公開 11/13(水)13:00~3/31(月)23:59</p> <p>試験日 11/24(日) 試験会場：東京板橋キャンパス など</p>	
12月		<p>合格発表 12/2(月) 10:00</p> <p>インターネット合否照会利用期間 12/2(月)~2025/3/31(月)</p> <p>入学手続期間 12/2 ▶ 12/10 (月) (火) [消印有効]</p> <p>※入学金および学費・諸会費を同時に納入してください。納入後、入学センターへ必要書類を郵送して入学手続を完了してください。</p>	<p>合格発表 12/2(月) 10:00</p> <p>インターネット合否照会利用期間 12/2(月)~2025/3/31(月)</p> <p>入学手続期間 一次締切 12/16(月) ※入学金のみの納入必須 二次締切 2025/2/28(金) [消印有効]</p> <p>※一次締切は入学金のみ、二次締切は入学金以外の学費・諸会費を同時に納入してください。納入後、入学センターへ必要書類を郵送して入学手続を完了してください。</p>	<p>出願期間 11/28 ▶ 12/9 (木) (月) [消印有効]</p> <p>オンライン受験票公開 12/11(水)13:00~3/31(月)23:59</p> <p>試験日 12/15(日) 試験会場：東京板橋キャンパス</p> <p>合格発表 12/20(金) 10:00</p> <p>インターネット合否照会利用期間 12/20(金)~2025/3/31(月)</p> <p>入学手続期間 12/20 ▶ 1/8 (金) (水) [消印有効]</p> <p>※入学金および学費・諸会費を同時に納入してください。納入後、入学センターへ必要書類を郵送して入学手続を完了してください。</p>

出願から入学までのフローチャート

① 出願に必要なものを準備 P.13参照

- 調査書・証明書等
- 学校長推薦書
- 参考資料※学校推薦型選抜（公募制 多面的評価型）の指定学科のみ
- 市販の角2封筒（A4を折らずに封入できるサイズ）
- 写真データ（カラー、上半身・正面、無帽、背景なし、枠なし）
（サイズ100KB以上、5MB以下。データ形式：JPEGもしくはPNG）
- メールアドレス（受験者が常時受信可能なアドレスをご用意ください）

② ネット出願ページにアクセス

大東文化大学受験生サイトの「出願する」から「ネット出願」ページにアクセスし、マイページメニュー STEP 1 基本情報の登録をしてください。
※10月1日よりアクセス可能です。

③ 出願登録

出願期間内にマイページメニュー STEP 2 出願登録から、画面の指示に従って出願登録をしてください。
出願登録が完了すると「志願票」が完成します。

④ 入学検定料の支払い P.15～16参照

入学検定料は35,000円です。出願登録後、出願期間内にすみやかに納入してください。
※入学検定料の他にサービス利用料1,100円が必要です。

⑤ 出願書類の郵送

出願登録が完了すると、「志願票」と「宛名シート」を印刷できます。準備した角2封筒に必要事項を記入した「宛名シート」を貼付し、出願期間内に郵便局窓口から簡易書留・速達で郵送してください。

⑥ オンライン受験票の確認 P.17参照

受験票は郵送しません。マイページメニューのオンライン受験票から確認してください。

⑦ 試験当日 P.18～20参照 ※基礎学力テスト型はP.11も合わせて確認してください。

受験票と必要な持ち物を忘れずに準備の上、受験してください。
試験当日、十分に力を発揮できることを心より祈っています！

⑧ 合格発表 P.21参照

合格結果は郵送しません。マイページメニューの合否照会から確認してください。

⑨ 入学手続 P.21参照

マイページメニュー入学手続より入学手続要項を確認の上、学費・諸会費の納入、手続書類を郵送してください。
※学校推薦型選抜（公募制 基礎学力テスト型）は一次手続期間中に入学金の納入、二次手続期間中に学費・諸会費の納入および必要書類を提出してください。
※入学手続要項は合格者サイトに掲載いたします。

4月入学

出 願 資 格

●多面的評価型

次の①～⑤の要件を満たす者

- ① 大東文化大学への進学を強く希望する者で、入学後の勉学について明確な志向と意欲をもつ者
- ② 高等学校または中等教育学校を卒業した者および2025年3月卒業見込の者（学科により異なりますので注意してください。）
- ③ 学業、人物ともに優秀で出身高等学校長もしくは中等教育学校長が推薦する者
- ④ 評定平均値等成績・取得資格についての基準を満たす者
- ⑤ 入学手続き時に自身の経験や活動を振り返って、Webフォームからのポートフォリオ（活動状況情報）提出に同意する者

●基礎学力テスト型

次の①～③の要件を満たす者

- ① 高等学校または中等教育学校を卒業した者および2025年3月卒業見込の者（学科により異なりますので注意してください。現浪区分、高校課程、高校学科については多面的評価型と同様とします。）
- ② 学業、人物ともに優秀で出身高等学校長もしくは中等教育学校長が推薦する者
- ③ 入学手続き時に自身の経験や活動を振り返って、Webフォームからのポートフォリオ（活動状況情報）提出に同意する者

要件・出願基準・選考方法

● 2025年度 学校推薦型選抜（公募制 多面的評価型） ※一部学科は他大学との併願が可能（以下、熟読すること）

学部	学科方式	募集人員 <small>※学校推薦型選抜（公募制）全体の募集人数</small>	要件			基準（評定平均値） ※3学年1学期まで	選考方法 ※面接、筆記等と併せ調査書を参考に総合的に判断します			備考 ※当学科を第一志望とする者と記載ある学科は専願制です	
			現浪区分	高校課程	高校学科		書類審査	面接	口頭試問		
文学部	日本文学科	20名	現役・浪人 (2浪まで可)	全課程	全学科	3.3以上または国語3.5以上	書類審査	小論文（60分）	口頭試問	口頭試問は文学史をはじめとする日本文学の基礎知識を問う。	
	中国文学科 A方式	10名						総合問題（漢文）（60分）	面接	※出願時には、高校3年間の活動記録(部活動、探究学習の成果、取得資格など)のコピー等を提出することができる。	
	中国文学科 B方式							書道実技（60分）		臨書（半紙）2点（楷書及び行草書） ※臨書の出題範囲については※1を確認すること ※出願時には、高校3年間の活動記録(部活動、探究学習の成果、取得資格など)のコピー等を提出することができる。	
	英米文学科 A方式	12名						3.3以上または外国語（英語）3.4以上	小論文（60分）	面接は一部、英語による質問も含む。	
	英米文学科 B方式							日本英語検定協会実用英語技能検定準2級以上 GTEC®680点以上、GTEC® CBT 680点以上、TEAP 135点以上、TEAP CBT 235点以上、TOEIC® 370点以上 上記のいずれかに該当する者	—	合格等を証明する書類（写）を出願時に提出 面接は一部、英語による質問も含む。	
	教育学科	10名						3.5以上かつ国・数・理・地歴公民・外国語が各々3.5以上	小論文（60分）	口頭試問	
	書道学科 A方式	15名						3.3以上または書道4.0以上	書類審査	書道実技（90分）	面接
	書道学科 B方式		書道実技 小論文（90分）	当学科を第一志望とする者。 臨書（半紙）1点、小論文1題。ただし、臨書は①楷書、②行草書、③隷書、④仮名の古典A、⑤仮名の古典B、5題の中から1題選択。小論文は、書道に関するテーマについて800字以内で記述。 ※臨書の出題範囲については※1を確認すること							
歴史文化学科	15名	現役・浪人	3.3以上または日本史（「日本史探究」、旧課程「日本史B」）、世界史（「世界史探究」、旧課程「世界史B」）のいずれかが3.5以上	小論文（60分）		当学科を第一志望とする者。					

※1 臨書の出題範囲は、(楷書) 孔子廟堂碑、顔氏家廟碑、牛橛造像記、(行草書) 集字聖教序、蜀素帖、書譜、(隷書) 曹全碑、礼器碑、(仮名) 高野切第一種、高野切第三種、中務集とする。

学部	学科方式	募集人員 ※学校推薦(公募)型選抜(全体の募集人数)	要件		基準(評定平均値) ※3学年1学期まで	選考方法 ※面接、筆記等と併せ調査書を参考に総合的に判断します		備考 ※当学科を第一志望とする者と記載ある学科は専願制です	
			現浪区分	高校課程 高校学科					
経済学部	社会経済学科	15名	現役・浪人(1浪まで可)		3.4以上		小論文(60分)	面接	
	現代経済学科	10名							
外国語学部	中国語学科	5名	現役・浪人(2浪まで可)		3.0以上または国語・外国語のいずれかが3.3以上				
	英語学科A方式	30名	現役・浪人(2浪まで可)	全課程	全学科	日本英語検定協会 実用英語技能検定 CSEスコア1700点以上	書類審査	口頭試問 (英語を含む)	合格等を証明する書類(写)を出願時に提出。 口頭試問は英語の基礎知識を問う。 ※スコア有効期限 *実用英語技能検定(従来型を含む全方式): 2022年3月31日以降に受験された試験に限る *TOEIC®: 2023年3月31日以降に受験された試験に限る *GTEC®およびGTEC® CBT: 2023年3月31日以降に受験された試験に限る *TEAPおよびTEAP CBT: 2023年3月31日以降に受験された試験に限る
	英語学科B方式					TOEIC® Bridge 69点以上 TOEIC® 370点以上 GTEC® 500点以上 GTEC® CBT 720点以上 TEAP 150点以上 TEAP CBT 235点以上			大東文化大学 主催英語スピーチ コンテストの本選出場者 上記のいずれかに該当する者
	英語学科B方式				3.3以上または外国語(英語) 3.5以上		小論文(60分)	口頭試問は英語の基礎知識を問う。	
	日本語学科A方式				国語3.5以上				
日本語学科B方式	5名				日本英語検定協会実用英語技能検定準2級以上または旧TOEIC® Bridge124点以上、新では58点以上		口頭試問	口頭試問で国語の基礎知識を問う。 日本語が母語でない者は日本留学試験「日本語」の記述を除く得点360点以上かつ記述45点以上を条件とする。 出願時に証明書を提出すること。	
法学部	法律学科	15名	現役		3.5以上		小論文(60分、論理的思考力を問うもの)	①書類審査において、以下の場合にはその内容に応じて評価の対象とすることがある。 ・英語外部試験スコアCEFR A2レベルに達している。(外部試験は全て4技能でのスコアとする。英検®、GTEC® CBT タイプ・検定版(4技能)、IELTS、TEAP) ・Literas(リテラス) 論理言語力検定3級以上を取得している。 ②口頭試問は提出書類・小論文の内容などに関する質問を行う。	
	政治学科	3名	現役・浪人(2浪まで可)		3.3以上		プレゼンテーション(7分程度)	面接(5分程度)	①高校における探究授業の成果(政治学科での学びとのつながりを明確に説明できることが望ましい)についてプレゼンテーションをし、そのまま同会場にてプレゼンテーションの内容を中心に、面接で質疑応答を行う。 ②オープンキャンパスでの体験授業への参加状況を考慮することがある。 ③ニュース検定、漢字検定など、各種資格を有する者は、それを考慮することがある。 ※プレゼンテーションの仕様等詳細は、P.18を参照

学部	学科方式	募集人員 <small>※学校推薦型選抜(公体募集期)の募集人数</small>	要件		基準(評定平均値) ※3学年1学期まで	選考方法 ※面接、筆記等と併せ調査書を参考に総合的に判断する		備考		
			現浪区分	高校課程		高校学科				
国際関係学部	国際関係学科	5名	現役・浪人(2浪まで可)			3.0以上	模擬講義を聞き要約文を作成する(講義30分・要約文作成30分) ※講義中のメモと要約文を採点する	口頭試問	アジアに関心を持ち、アジアの歴史・社会・文化・政治・経済などを学ぼうとする者。 口頭試問時間は10分～15分	
	国際文化学科	5名								
経営学部	経営学科	5名	現役・浪人			3.5以上			当学科を第一志望とする者。 口頭試問は経営学全般に関する事柄について問う。	
スポーツ・健康科学部	スポーツ科学科	22名	現役・浪人(2浪まで可)	全課程	全学科	3.0以上	書類審査	面接	①当学科を第一志望とする者。 ②スポーツに強い関心のある者。 ③面接はスポーツ全般、入学後の学びの目標および小論文に関する内容を問う。	
	健康科学科	15名							基礎学力テスト(60分) 英語(語彙、文法、読解、英作文(リスニングおよびスピーキングテストは実施しない))・数学(数学Ⅰ)・理科(化学基礎、生物基礎のうちどちらかを選択)	当学科を第一志望とする者。 基礎学力テスト、面接および出願書類の内容を総合して判定。
	看護学科	8名							小論文(60分)	当学科を第一志望とする者。 小論文(広く読解力、表現力、論理的思考力等の基礎学力をみる。図表読解等を含む)、面接および出願書類の内容を総合して判定。
社会学部	社会学科A方式	9名	現役・浪人(2浪まで可)	全課程	全学科	3.5以上			当学科を第一志望とする者。	
	社会学科B方式	9名				3.3以上かつGTEC [®] (4技能)650点以上、TEAP(4技能)225点以上、IELTS4以上、実用英語技能検定(英検 [®])2級以上、TOEFL [®] PBT500点以上、TOEFL [®] iBT42点以上、TOEIC [®] L&R525点以上のいずれかに該当する者	—	口頭試問	当学科を第一志望とする者。 外部英語試験のスコアを証明する書類(写)を出願時に提出。	

※口頭試問は志望動機や入学後の学習行動計画などに関する質疑応答も含むものとする。

英検[®]は公益財団法人日本英語検定協会の登録商標です。

GTEC[®]は株式会社バネッセコーポレーションの登録商標です。

●2025年度 学校推薦型選抜（公募制 基礎学力テスト型）

- 1方式につき受験料35,000円です。ただし、2方式目は無料、3方式目以降は1方式につき10,000円です。
- 英語民間型試験のみ受験の場合は、試験当日1時限のみを受験してください。
- 英語民間型試験と独自型を併願する場合は、試験当日1時限・2時限すべてを受験してください。
- 国語・英語ともにマーク式です。

試験日
11/24（日）

学部	学科・方式		募集人員 ※学校推薦型選抜（公募制） 全体の募集人員	試験スケジュール（配点）				総点	判定方法	
				1時限	11:00～12:00	2時限	13:00～14:00			
文	日本文学科	独自型	20名	国語 (現代文)	100点	英語	100点	200点		
		英語民間型								
	中国文学科	独自型	10名				200点	300点		
		英語民間型								
	英米文学科	独自型	12名				100点	200点		
		英語民間型								
教育学科	独自型	10名	100点				200点			
	英語民間型									
書道学科	独自型	15名	100点				200点			
	英語民間型									
歴史文化学科	独自型	15名	100点				200点			
	英語民間型									
経済	社会経済学科	独自型	15名	英語	100点	200点	300点			
		英語民間型								
現代経済学科	独自型	10名	200点					300点		
	英語民間型									
外国語	中国語学科	独自型	5名					200点	300点	
		英語民間型								
	英語学科	独自型	30名					200点	300点	
英語民間型										
日本語学科	独自型	5名	200点					300点		
	英語民間型									
法	法律学科	独自型	15名					100点	100点	200点
		英語民間型								
政治学科	独自型	3名	100点	200点						
	英語民間型									
国際関係	国際関係学科	独自型	5名	100点	200点					
		英語民間型								
国際文化学科	独自型	5名	100点	200点						
	英語民間型									
経営	経営学科	独自型	5名	100点	200点					
		英語民間型								
スポーツ・健康科	スポーツ科学科	独自型	22名	100点	200点					
		英語民間型								
	健康科学科	独自型	15名	100点	200点					
英語民間型										
看護学科	独自型	8名	100点	200点						
	英語民間型									
社会	社会学科	独自型	18名	100点	200点					
		英語民間型								

国語の出題範囲：「現代の国語」、「言語文化」の内容を出題範囲とし、近代以降の文章を出題する。

英語の出題範囲：「英語コミュニケーションⅠ」、「英語コミュニケーションⅡ」、「英語コミュニケーションⅢ」、「論理・表現Ⅰ」、「論理・表現Ⅱ」、「論理・表現Ⅲ」

独自型：本学独自の問題（英語）を使用する入試方式

英語民間型：英語民間試験（実用英語技能検定、GTEC® CBTタイプ（4技能）、GTEC® 検定版（4技能）、ケンブリッジ英語検定、TEAP）の成績を使用する入試方式（P.12参照）

※基礎学力テストの得点と調査書を総合して可否を判定します。

英語民間試験の活用について

[対象入試：学校推薦型選抜（公募制 基礎学力テスト型）]

本学の入学試験では、「本学個別試験（英語）を利用する方式（独自型）」と「英語民間試験のスコアを得点換算して利用する方式（英語民間型）」のいずれか（または両方）を選択することができます。

ポイント 1

**同一学科の独自型と
英語民間型の併願可能！**

1回の受験で2回のチャンス！

ポイント 2

**2回目無料の
検定料割引制度有り！**

英語民間試験のスコアを持っていれば独自型と英語民間型の併願がおすすめ！

(1) 利用可能な英語民間試験

- ・実用英語技能検定（従来型を含む全方式） ・GTEC® CBT、検定版（4技能） ・ケンブリッジ英語検定 ・TEAP（4技能）

(2) 利用方法

換算表に基づき、英語民間試験の成績を学校推薦型選抜（公募制 基礎学力テスト型）の英語の得点に換算し、英語の成績とみなします。

(3) 換算表

本学における換算（素点として）	実用英語技能検定	GTEC® CBT、検定版（4技能）	ケンブリッジ英語検定	TEAP（4技能）
100点	2304（準1級以上の受験者）	1190	160	309
90点	2150（2級以上の受験者）	1063	150	253
85点	2065（2級以上の受験者）	1031	145	239
80点	1980（2級以上の受験者）	999	140	225
70点	1728（準2級以上の受験者）	841	-	-
0点	有効期限前のもの、スコアが満たないもの、書類不備のものは不受理とし、英語の得点を0点として取り扱います。			
備考	通常・CBT問わず	CBT Advanced Basic Core	Linguaskillは除く	TEAP CBTは除く

英語の配点が100点でない場合は、換算点に配点をかけたものを得点として取り扱います。

例) 換算した得点が70点で英語の配点が150点の場合 $70 \times 1.5 = 105$ 点

(4) 申請方法

- ・マイページ内個人情報登録の際、もしくは出願の際に必要な事項を入力してください。
- ・1出願につき申請できる検定試験の成績は1件です。また、各検定の試験の有効期限は下記のとおりです。

民間試験	有効期限
実用英語技能検定（従来型を含む全方式）	2次試験の受験日が2022年3月31日以降に受験された試験に限る
GTEC® CBT、検定版（4技能）	2次試験の受験日が2023年3月31日以降に受験された試験に限る
ケンブリッジ英語検定	2次試験の受験日が2023年3月31日以降に受験された試験に限る
TEAP（4技能）	2次試験の受験日が2023年3月31日以降に受験された試験に限る

(5) 時間割

		<1限> 国語	<2限> 英語	
併願も 可能！	文	日本文学科（独自型）	試験当日受験	従来通り
		日本文学科（英語民間型）	試験当日受験	

英語民間試験のスコア（得点換算したものを）を英語の点数として使用！

(6) 合格発表

独自型、英語民間型はそれぞれ合否がです。

英検®は公益財団法人日本英語検定協会の登録商標です。
GTEC®は株式会社ベネッセコーポレーションの登録商標です。

出 願 書 類

大東文化大学の入試は全てインターネット出願となります。

詳細については「大東文化大学ホームページ」→バナー「ネット出願」を確認してください。

(1) 志願票

受験者情報入力画面で必要な情報を入力し、志願票を作成・印刷してください。

●志願票を作成する為の出願登録は、出願期間内に実施してください。

(2) 学校長推薦書 (本学所定用紙)

受験生サイトから印刷して使用してください。

●学校長推薦書(本学所定用紙)は、出願期間前でも印刷できます。

多目的評価型と基礎学力テスト型で所定用紙が異なります。

(3) 調査書・証明書等 (開封厳禁)

2024年9月1日以降に発行された調査書を提出してください。

ただし今年度、本学への出願が2回目以降の場合は提出不要です。

※3年の評定記載ができない場合はその理由を付して記載不可とすること。
※特別活動及び指導上参考となる諸事項の欄の記載について、大会、資格、検定試験等の中止等により記載できない場合は、その理由を付した上で当初の予定していた大会名や資格、検定試験名などを記載すること。

(4) 参考資料 ※多面的評価型の 指定学科のみ

指定されている資格の合格等を証明する書類の写し(英米文学科B方式・英語学科A方式・日本語学科B方式・法律学科・政治学科・社会学科B方式の該当者のみ)

高校3年間の活動記録(部活動、探究学習の成果、取得資格など)の写し(中国文学科の提出希望者のみ)

※上記以外の学科・方式は、出願資料以外の資料を試験に使用しません。

- 検定料納入の控え(レシート等)は受験票が発行されるまで大切に保管してください。
- 高等学校を卒業後、大学や専門学校等に進学した場合は、大学や専門学校等の卒業証明書、大学や専門学校等に在学している場合は、成績証明書を提出してください。(用意できない場合は入学センターまで、お問い合わせください。)

出願に関すること

- パソコンから24時間出願登録可能。(ただし、出願期間最終日の「出願登録」は17:00までです。)
- インターネット上で入力しただけでは正式な出願とはなりません。
入学検定料を納入した後に、出願書類を出願期間内に郵便局窓口から「簡易書留速達」で本学に郵送することで正式な出願となります。
- 入力方法やトラブルの解決方法は「ネット出願」のQ&Aをクリックすると確認できます。
またWindows、Mac特有の設定による不具合なども詳しく説明されていますので、必ず確認してください。
- スマートフォンで出願される場合、以下のブラウザを推奨しています。
iPhone → Safari、Android → Google Chrome
また、複数の端末で1つのマイページにログインできませんので、ログアウトのお忘れにご注意ください。
- 封筒は市販の角2号「所定用紙(A4)を折らずに封入できるサイズ」を用意し、所定の封筒貼付用宛名シートを表面にしっかりとのり付けしてください。
- 封筒の封をする前に必要書類が全て揃っているか確認してください。
- 外国籍の方は住民票記載の本名を用いてください。
ただし、日本名も同時に登録している方は日本名を用いても結構です。この場合、すべての出願書類は同一の氏名で統一してください。
なお、志願票に記載した氏名は入学後、学籍上の氏名として扱います。
- 提出した出願書類は返還できません。
- 一度納入した検定料は、どのような理由があっても返還できません。(学校感染症に罹患の場合、振替措置をとる場合がありますが、返還はいたしません。)
- 出願後の学部・学科等の変更はできません。

◆インターネット出願の操作方法に関する問い合わせ先

志願受付操作サポート窓口

TEL: 0120-752-257

受付時間 2024年10月1日(火)～2025年3月31日(月)

※毎日9:00～20:00

(2024年12月29日(日)～2025年1月3日(金)は休業日です)

◆入学試験に関する問い合わせ先(出願資格等の入試制度に関すること)

大東文化大学 入学センター

TEL: 03-5399-7800

E-mail: juken@jm.daito.ac.jp

障がいがあり、大東文化大学への入学をお考えの皆さんへ

本学では、障がいのある学生が学び続けられるよう、出願前に受験時の特別な配慮と入学後の具体的な支援体制について面談の上、説明をしています。

障がいがあり、受験時の特別な配慮および入学後の修学支援を希望する方は、「受験・修学相談申請書」を申請期限までに入学センター事務室 入試広報課宛に送ってください。

なお、出願前に相談なしに受験・入学された場合は、修学支援が希望に添えない場合もありますので、必ず相談してください。

【申請期限】学校推薦型選抜(公募制)入学試験: 2024年9月6日(金)必着

※「受験・修学相談申請書」は、大東文化大学ホームページ(https://www.daito.ac.jp/news/details_31285.html)に掲載してありますので、印刷して使用してください。

問い合わせ先

〒175-8571 東京都板橋区高島平1-9-1 <https://www.daito.ac.jp/>

大東文化大学 入学センター事務室 入試広報課 TEL: 03-5399-7800 FAX: 03-5399-7801

インターネット出願手順

1

出願ガイダンスの確認

<https://www.guide.52school.com/guidance/net-daito/>

出願前に注意点や提出書類等、出願に重要な情報について必ず確認してください。

2

大東文化大学のマイページに登録

手順に従ってマイページに登録します。

登録完了したら、マイページに記載の手順に従って情報を入力していきます。

※受信可能なメールアドレスを準備してください。

3

受験者情報を登録

受験者の名前や住所等、出願に必要な情報を事前に登録してください。

4

出願入試・学部・学科を選択

マイページより出願登録します。画面に従って希望の入試・学部・学科を入力・選択してください。入学後の個人情報の取り扱いについて不同意の方は入学センターまで別途ご連絡ください。

5

支払い方法の選択

下記より支払い方法を選択してください。

支払い可能な取扱い機関

■コンビニエンスストア

セブン-イレブン、ローソン、ファミリーマート、ミニストップ、デイリーヤマザキ、ヤマザキデイリーストア、セイコーマート



■ATM (Pay-easy 利用可能なATM)

ゆうちょ銀行、三菱東京UFJ銀行、三井住友銀行、みずほ銀行、りそな銀行など



■クレジットカード

VISA, MasterCard, JCB, AMERICAN EXPRESS, Diners Club



■ネットバンキング

楽天銀行、auじぶん銀行、住信SBIネット銀行、その他 都市銀行、地方銀行、労働金庫、信用金庫、信用組合など

6

検定料の支払い

登録完了画面または登録時に送付される出願確認メールに、支払い時に必要になる番号が表示されます。

選択した支払い機関で検定料を支払ってください。(※入学検定料の他にサービス利用料 1,100 円が必要です。)

支払いについての手順は次ページの「検定料の支払い方法」を確認してください。

7

出願書類を大学へ郵送

出願書類を準備し大学へ郵送してください。

詳細はガイダンスや募集要項等を確認してください。

出願完了

検定料支払い方法のご案内

●下記のリンク先の支払い方法にしたがった検定料を入金ください。クレジットカードでもお支払いいただけます。

※コンビニエンスストアでの支払いの流れ

https://www.paygent.co.jp/payment_service/way_to_pay/cvs/

(1) セブンイレブンでの支払いの流れ

https://www.paygent.co.jp/payment_service/way_to_pay/cvs/seven/

(2) ローソンでの支払いの流れ

https://www.paygent.co.jp/payment_service/way_to_pay/cvs/lawson/

(3) ファミリーマートでの支払いの流れ

https://www.paygent.co.jp/payment_service/way_to_pay/cvs/familymart/

(4) セイコーマートでの支払いの流れ

https://www.paygent.co.jp/payment_service/way_to_pay/cvs/seicomart/

(5) デイリーヤマザキでの支払いの流れ

https://www.paygent.co.jp/payment_service/way_to_pay/cvs/yamazaki/

※銀行ATM（ペイジー）での支払いの流れ

https://www.paygent.co.jp/payment_service/way_to_pay/atm_pay-easy/

※銀行ネット決済（ネットバンキング）での支払いの流れ

https://www.paygent.co.jp/payment_service/way_to_pay/Internet_banking/

オンライン受験票について

オンライン受験票

受験番号はインターネット上(パソコン・スマートフォン・携帯電話)でお知らせいたします。「マイページ→メニュー→オンライン受験票」を確認してください。受験票は郵送しませんので、入学試験日程表のオンライン受験票公開期間内で試験日3日前までに必ず受験番号および出願学科を確認してください。

[注] 出願書類が大学に到着後、オンライン受験票が確認できるまで最短で2日ほどかかります。試験日3日前までにオンライン受験票が確認できない場合は、氏名、志望学部・学科(方式)、出願書類の差し出し日および受付番号を明らかにして入学センター(03-5399-7800)へ問い合わせてください。

問い合わせがない場合、受験票を確認したものとみなします。

出願申し込み内容(志願票・各書類等)の再確認および再印刷をする場合は「ネット出願」の「マイページ」から確認してください。

インターネット(パソコン・スマートフォン・携帯電話)を利用したオンライン受験票確認方法

URL <https://www.daito.ac.jp>

トップページ「ネット出願」→「マイページ」→「オンライン受験票」をクリック

【受験票について】

試験当日、試験会場で入試区分・入試方式・受験番号が確認できるようにしてください。

(例) オンライン受験票画面を印刷し持参する・スマートフォンの画面を保存する

■オンライン受験票	
■出願情報	
マイページ番号	25100001
生年月日	2004/09/20
氏名	ダイトウ タロウ
郵便番号	175-8571
住所	東京都板橋区高島平1-9-1
高等学校	大東文化大学第一
■出願リスト	
受付番号	2512345678
試験日	2024/11/17
試験場	東京板橋キャンパス
入試区分	学校推薦型選抜(公募制 多面的評価型)
入試方式	文学部 日本文学科
受験番号	0123456789
集合時間	09:45 当日の試験時間については入試要項をご確認ください。
合否照会番号	2501010101

氏名	大東 太郎
受験番号	0123456789
試験日	2024/11/24
試験会場	東京板橋キャンパス 3号館1階 3-0101教室
時間割	事前説明 10:45 11:00 国語(現代文) 11:00 12:00 英語 13:00 14:00
志望学科・入試方式	
学校推薦型選抜(公募制 基礎学カテスト型)	
文学部 日本文学科	
文学部 中国文学科	
文学部 英米文学科	
文学部 教育学科	
文学部 書道学科	
文学部 歴史文化学科	
スポーツ・健康科学部 スポーツ科学科	

注 意 事 項

- ここで表示される受験番号等は正式なものであり、別途受験票等の郵送はしませんので、必ず控えておいてください。
- 本受験票の表示内容を確認してください。表示内容に誤りがある場合は入学センターまでご連絡ください。
- 試験時間割は入学試験要項にて確認してください。
- パソコンの性能やインターネットへの接続方法などにより、表示に時間がかかる場合があります。
- パソコンのブラウザの設定によっては、画像のずれ・文字化けなどが発生する場合があります。その場合はブラウザを調整してください。

- 大学では操作方法に関するお問い合わせには応じかねます。
【携帯電話をご利用の際のご注意】
この受験票取得サービスは、「なりすまし」や「盗聴」、「データの改ざん」などを防止するため、全ての通信に暗号化プロトコルSSL認証をしております。したがって、携帯電話の使用上 SSL 認証がとれない携帯電話(旧機種または特定機種)は利用できません。受験票取得画面が表示されない場合(エラー画面がでる)などは、まずはご利用中の携帯電話の契約内容、仕様などを携帯電話会社やメーカーなどに確認してください。

試験に関すること

1. 試験会場・ 集合時間

	多面的評価型	基礎学力テスト型
試験会場	東京板橋キャンパス ※試験教室は試験当日にキャンパスでお知らせします。	オンライン受験票に明記します。 ※試験会場の間違いは、受験を認めませんのでご注意ください。(P.28参照)
集合時間	午前9:45までに試験教室で着席していること。 開門→午前8:30	午前10:45までに試験教室で着席していること。 開門→午前9:30

2. 受験上の注意 (持ち物など)

- (1) 筆記用具 (HB鉛筆・プラスチック消しゴム・鉛筆削り等) を持参してください。
 ※書道実技受験生 (多面的評価型のみ) は下記の事項を留意してください。
 - ・書道用具、練習および清書用の半紙を持参してください。(墨汁の使用可)
 - ・書体字典などの使用できません。
 - ・仮名の臨書の場合、用紙に鉛筆で枠を囲んでも構いません。
 - ・罫の入っている下敷きの使用は可とします。
 - ・紙は折って書いても構いません。
- (2) 試験当日、受験生以外はキャンパス内や受験会場に入れません。また口頭試問・面接・基礎学力テストが終了するまで校外へ出られません。昼食が必要な方は、持参してください。試験会場で上履きになる必要はありません。
- (3) スマートフォン、通信端末等の電源は試験教室に入る前に切っておいてください。時計として使用することはできません。時計 (辞書、電卓、端末等の機能があるものや、それらの機能の有無が判別しづらいもの・秒針音のするものを除く) を必要とする場合は別途用意してください。
- (4) 多面的評価型の政治学科のプレゼンテーションについては以下を確認し、必要な物を持参してください。

〈政治学科 プレゼンテーション〉

- ・模造紙などの紙またはプレゼンテーションソフトなどを用いて、パソコンで行うこと。
- ・紙媒体でプレゼンを実施する場合、模造紙などの必要なものを各一部持参すること。
- ・パソコンでプレゼンテーションを行う場合、自分のパソコンの持ち込みを認める。本学が用意するパソコンを利用する場合、USBメモリ等でデータを持参すること。どちらの場合でも、当日の発表資料を印刷したものを一部用意すること。
- ・プレゼンテーションに際して黒板またはホワイトボードを利用することができる。
- ・グループワークで探究授業を行った場合、グループ全体としての成果と受験者自身が果たした役割や貢献などが明確に理解できるように報告すること。
- ・学内LANの使用は不可。

〈プレゼンテーションの際に大学が準備するもの〉

110cm×170cm以上のホワイトボードもしくは黒板、指示棒、ホワイトボード用マーカー (赤・黒)、マグネット、パソコン

- (5) 基礎学力テスト型を受験する方は以下を確認してください。

〈解答用紙について〉

すべての解答用紙には、あらかじめ受験番号・氏名 (カタカナ) が印刷してありますので、自分の受験番号・氏名と一致しているか確認してください。受験番号・氏名の誤り、または自分の解答用紙でない場合には、試験開始前に試験監督者に申し出てください。なお、解答用紙を確認後、受験番号・氏名部分をミシン目から一回折って、丁寧に切り離してください。また、解答用紙の「受験マーク」にマークをしないと欠席扱いとなり、得点とならないので十分注意してください。

〈マーク解答〉

国語、英語どちらもマーク解答用紙を用いるので、次の注意をよく読みその指示に従ってください。なお、マーク解答用紙は、折ったり、曲げたり、汚したりしないでください。

1. マークの記入用具と正しいマーク

鉛筆またはシャープペンシルを用いてください。

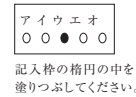
2. マークを消すときの注意

①消しゴム(プラスチック製が最適)で完全に消してください。1回位消しゴムでこすった程度では、肉眼ではマークが薄くなり消えたように見えますが、機械で読み取ってしまうような濃さを残しています。

②消しかすは、完全に取り除いてください。

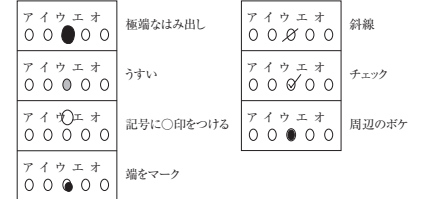
③マーク解答用紙の余白および裏面には、文字等を記入してはいけません。

①正しいマーク



②悪いマーク

次の場合は、読みとれない場合があります。



〈不正行為について〉

1. 次のことをすると不正行為になります。

- ・カンニングやその手助けをすること
- ・配布された問題冊子を、その試験時間が終了する前に試験室から持ち出すこと
- ・解答用紙を試験室から持ち出すこと
- ・「解答はじめ。」の指示の前に、問題冊子を開いたり解答を始めること
- ・試験時間中に電子機器類を使用したり、身に付けていたり、手に持っていること
- ・「解答やめ。」の指示に従わず、筆記用具を持っていたり解答を続けること
- ・試験場において他の受験者の迷惑となる行為をすること
- ・試験場において監督者等の指示に従わないこと
- ・その他、試験の公平性を損なうおそれのある行為をすること

2. 不正行為と認められた場合、次のような対応を取ります。

- ・その場で受験の中止と退室を指示し、それ以後の受験を認めません。(検定料返還不可)
- ・当該年度における本学のすべての入学試験の受験を認めません。(検定料返還不可)
- ・当該年度における本学のすべての入学試験の結果を無効とします。(検定料返還不可)
- ・不正行為については、状況により警察へ被害届を提出するなどの対応をとる場合があります。

時 間 割

●学校推薦型選抜（公募制 多面的評価型）

※説明を行うため、試験開始の15分前までに集合してください。（厳守）

※試験当日は、午前8時30分より入構できます。

学部	学科・方式	試験スケジュール			
文	日本文学科	10：00～11：00	小論文	12：00～口頭試問	
	中国文学科A	10：00～11：00	総合問題	12：00～面接	
	中国文学科B	10：00～11：00	書道実技		
	英米文学科A	10：00～11：00	小論文	12：00～面接	
	英米文学科B	10：00～	面接		
	教育学科	10：00～11：00	小論文	12：00～口頭試問	
	書道学科A	10：00～11：30	書道実技	12：30～面接	
	書道学科B	10：00～11：30	書道実技+小論文		
	歴史文化学科				
経済	社会経済学科	10：00～11：00	小論文	12：00～面接	
	現代経済学科				
外国語	中国語学科	11/17(日) 9：45～10：00 説明			
	英語学科A		10：00～	口頭試問	
	英語学科B		10：00～11：00	小論文	12：00～口頭試問
	日本語学科A		10：00～	口頭試問	
法	法律学科	10：00～	小論文	12：00～口頭試問	
	政治学科	10：00～	プレゼンテーション+面接		
国際関係	国際関係学科	10：00～	模擬講義を聴き 要約文を作成する	12：00～口頭試問	
	国際文化学科				
経営	経営学科	10：00～11：00	小論文	12：00～口頭試問	
スポーツ・健康科	スポーツ科学科	10：00～11：00	小論文	12：30～面接	
	健康科学科	10：00～11：00	基礎学力テスト	12：00～面接	
	看護学科	10：00～11：00	小論文		
社会	社会学科A	10：00～11：00	小論文	12：00～口頭試問	
	社会学科B	10：00～	口頭試問		

※志願者数により、面接開始時間を調整することがあります。

※記載内容は変更となる場合があります。最新情報を受験生サイトより確認してください。

●学校推薦型選抜（公募制 基礎学力テスト型）

時間割はP.11を確認してください。

合格発表および合格通知

1. 合格発表は、インターネットで行います。

利用方法

URL <https://www.daito.ac.jp>

トップページ「ネット出願」→「マイページ」→「合否照会」をクリック

2. 合格通知および入学手続書類一式は郵送せず、入学手続用ページに掲載します。
3. 合否についての問い合わせには一切応じません。
4. 卒業見込みで出願をした合格者が2025年3月に高等学校または中等教育学校を卒業できなかった場合は、理由のいかんにかかわらず合格は取り消します。
5. 合否照会について「誤操作」や「見間違い」を理由とした、入学手続期間終了後の入学手続は認められません。

入学手続に関すること

- 入学手続方法
1. 入学に必要な費用は、入学手続期間内に納付してください。納付方法は以下のとおりです。なお、現金および郵便為替は使用できません。

納付方法	納付手段
銀行振込	マイページ（入学手続き）から所定の「振込依頼書」を印刷し、必要事項を記入し、金融機関窓口から振込をしてください（必ず振込金受取書に収納印を受けてください）。 ※窓口で「振込依頼書」を使えない金融機関がありますのでご注意ください。

2. 入学手続期間内に必要書類を入学センターまで郵送してください。詳細については合格者サイトに掲載する入学手続要項で確認してください。
3. **1. 2. の両方が完了して初めて入学の権利を得られます。入学手続期間終了後は一切受理できません。**

そ の 他 学科によっては入学前教育やクラス分けの一環として、入学までに取り組むべき課題やテストを課す場合があります。入学手続完了後も、合格者サイトは確認できるようにしてください。

3月31日までにWebフォームで個人情報登録や活動状況登録（ポートフォリオ）、健康調査票の登録が必要です。

入学手続に関する詳細については合格者サイトにある「入学手続要項」に掲載します。

入学金・学費等の振替について

※基礎学力テスト型のみ対象

本学のある学科に入学金や学費等を納入した後、さらに本学の他の学科に合格したことにより、入学先をその学科へ変更したい場合は、本人の申し出により既に納入した入学金や学費等を振り替えることができます。希望される方はマイページ（入学手続き）から振り替えの手続きを行ってください。

ただし、以下に定める振替期間内での適用となりますのでご注意ください。

【入学金・学費等の振替】

学校推薦型選抜（公募制 基礎学力テスト型）	桐門の翼奨学金試験	から	一般選抜 [全学部統一 前期]	への振替	振替期間：2月12日(水)～2月18日(火)
			一般選抜 [大学入学共通テスト利用 前期]		

学校推薦型選抜（公募制 基礎学力テスト型）	一般選抜 [3教科]	から	一般選抜 [大学入学共通テスト利用 中期]	への振替	振替期間：2月15日(土)～2月18日(火)
			一般選抜 [大学入学共通テスト利用 中期]		

学校推薦型選抜（公募制 基礎学力テスト型）	桐門の翼奨学金試験	から	一般選抜 [全学部統一 後期]	への振替	振替期間：3月 5日(水)～3月 7日(金)
	一般選抜 [大学入学共通テスト利用 前期]				
	一般選抜 [大学入学共通テスト利用 中期]				
	一般選抜 [全学部統一 前期]				
	一般選抜 [3教科]				

学校推薦型選抜（公募制 基礎学力テスト型）	桐門の翼奨学金試験	から	一般選抜 [大学入学共通テスト利用 後期]	への振替	振替期間：3月15日(土)～3月17日(月)
	一般選抜 [大学入学共通テスト利用 前期]				
	一般選抜 [大学入学共通テスト利用 中期]				
	一般選抜 [全学部統一 前期]				
	一般選抜 [全学部統一 後期]				
	一般選抜 [3教科]				

学校推薦型選抜（公募制 基礎学力テスト型）	桐門の翼奨学金試験	から	一般選抜 [英語民間試験活用総合評価型]	への振替	振替期間：3月24日(月)～3月25日(火)
	一般選抜 [大学入学共通テスト利用 前期]				
	一般選抜 [大学入学共通テスト利用 中期]				
	一般選抜 [大学入学共通テスト利用 後期]				
	一般選抜 [全学部統一 前期]				
	一般選抜 [全学部統一 後期]				
	一般選抜 [3教科]				

上記のほかに、繰上合格者で、先に合格している学科の入学金や学費等を納入している場合も振替の対象となります。

詳細については繰上合格時にお知らせいたします。

※桐門の翼奨学金試験から別の入試区分で合格した学科に振り替える場合、桐門の翼奨学金の対象外となりますので注意してください。

学 費 ・ 諸 会 費

学費・諸会費（2025年度）

		日本文学科 中国文学科 英米文学科 歴史文化学科 外国語学部 国際関係学部	教育学科	書道学科	経済学部 経営学部	法学部	スポーツ科学科	健康科学科	看護学科	社会学部
学 費	入学金(初年度のみ)	210,000	210,000	210,000	210,000	210,000	210,000	210,000	250,000	210,000
	授業料	※733,000	※733,000	※855,000	※713,000	※713,000	※835,000	※995,000	※1,000,000	※713,000
	教育充実費	※271,000	※295,000	※271,000	※271,000	※271,000	※326,000	※326,000	※350,000	※271,000
	実験実習費	-	-	※80,000	-	-	※50,000	※250,000	※350,000	-
諸 会 費	学生自治会費	7,100	7,100	7,100	7,100	7,100	7,100	7,100	7,100	7,100
	安全互助会費	1,800	1,800	1,800	1,800	1,800	1,800	1,800	1,800	1,800
	青桐会費	8,000	8,000	8,000	8,000	8,000	8,000	8,000	8,000	8,000
	学会費(初年度のみ)	8,000	7,000	8,000	4,000	6,000	8,000	8,000	8,000	8,000
合 計		1,238,900	1,261,900	1,440,900	1,214,900	1,216,900	1,445,900	1,805,900	1,974,900	1,218,900
分割納入(初回)		736,900	747,900	837,900	722,900	724,900	840,400	1,020,400	1,124,900	726,900
2回目		502,000	514,000	603,000	492,000	492,000	605,500	785,500	850,000	492,000

●学費は、上記の合計額または分割納入額を入学手続期間中に納入いただきます。分割納入の残額については2025年9月に納入いただきます。

※は分割納入が可能な金額です。

●授業料：授業運営から就職、留学指導等の学生サービスなど、さまざまな教育活動を行うための費用です。

●教育充実費：快適な学生生活を送ることができるよう、施設や設備を維持・整備していくための費用です。

●実験実習費：各学科の特色ある授業において必要な実験や実習を行うための費用です。

●学生自治会費：充実した学生生活を送ることができるよう、入学式、新入生歓迎会、文化祭、部活動等を運営するための費用です。

●青桐会費：青桐会（父母等保護者組織）が学生の活動に対して様々な支援や助成を行うための運営費用です。

●学会費：学会は、各学部学科の専門・関連諸分野における学術研究および会員相互の親睦を図ることを目的に設置されています。それにかかる費用です。

●安全互助会費：在学期間中に災害（負傷、疾病、障害又は死亡）が発生した時に医療見舞金、障害見舞金、死亡弔慰金の給付を行うものです。

注 意

① 学費を分割納入（授業料・教育充実費・実験実習費）した場合の2回目納入期限は、9月30日で、9月初旬に振込依頼書を保証人あてに送付します。

② 学費・諸会費は年度により変動する場合がありますのでご了承ください。

※本学は高等教育の修学支援新制度の対象校として認定されています。本制度については、以下の各ホームページを確認してください。なお本制度の採用者であっても入学手続期間内に学費・諸会費の納入が必要です。

●文部科学省 学びたい気持ちを応援します 高等教育の修学支援新制度

【<https://www.mext.go.jp/kyufu/>】

●本学ホームページ

【https://www.daito.ac.jp/campuslife/support_expenses/hutankeigen.html】

教職課程等の資格課程履修料（初年度のみ）

資格	金額	備考
中学校教諭・高等学校教諭	35,000円	中学・高校免許の両方を取得の場合でも35,000円
幼稚園教諭・小学校教諭	35,000円	幼稚園・小学校の両方を取得の場合でも35,000円
司書・司書教諭	20,000円	司書・司書教諭の両方を取得の場合でも20,000円 ※司書教諭取得の場合は、教員免許も併せて取得のこと。
社会教育士	20,000円	
学芸員	20,000円	
保育士	35,000円	保育士と幼稚園の両方を取得の場合でも35,000円 保育士と小学校の両方を取得の場合でも35,000円

- 履修料の納入日は2025年9月末から10月初め頃になります。
- 履修料は、一度納入すると返金できませんのでご注意ください。
- 保育士課程履修料については、教育学科生が教職課程と保育士課程の両方を履修する場合は、保育士課程の履修料を徴収しません。
- 履修料とは別に以下の経費が必要です。
教育実習費7,500円、介護等体験費12,000円、社会教育実習費5,000円、博物館実習費5,000円、保育実習Ⅰ実習費26,000～31,000円（予定）、保育実習Ⅱ（保育所）実習費11,000円（予定）、保育実習Ⅱ（社会福祉施設）実習費15,000～20,000円（予定）
納入日は別途指示します。

学費返還手続き ※他大学併願可能な学科

他大学併願可能な学科の合格者で入学手続きをした場合、他大学を併願している方で、併願大学の合格発表日が、本学の合格した学部学科の入学手続き完了後から3月31日までの場合に限り、所定の手続きにより入学金を除く納入金の返還を行います。学費返還を希望される方は、入学辞退手続きをしてください。

詳細につきましては合格者サイトにある「入学手続要項」に掲載します。

学費返還手続き期間・返還日

入試方式	学費返還手続き期間	学費返還日
学校推薦型選抜（公募制）	入学手続き完了後～2025年3月31日（月）	4月22日（火）

※多面的評価型の他大学併願可能な学科は以下の通りです。下記以外の学科は専願制です。また、基礎学力テスト型は全学科他大学併願可能です。「他大学併願可否早見表」（P.4）からも確認できます。

文 学 部	日本文学科、中国文学科、英米文学科、教育学科
経 済 学 部	社会経済学科、現代経済学科
外 国 語 学 部	中国語学科、英語学科、日本語学科
法 学 部	法律学科、政治学科
国際関係学部	国際関係学科、国際文化学科

教 育 ロ ー ン

本学は、株式会社オリエントコーポレーションと「教育ローン（学費サポートプラン）」の提携をしています。

また、民間銀行より低金利で借り入れができる「国の教育ローン」（日本政策金融公庫）を公的制度として紹介しています。

※申し込みから融資まで時間がかかる場合があります。教育ローン・融資をお考えの方は**出願前**に各問い合わせ先へ申し込みの流れ等をご確認ください。

※教育ローンの利用は、入学手続期間の延長をお約束するものではありません。入学に必要な費用については、必ず入学手続期間内に振り込みいただきますよう、早めにお申し込みください。

オリコ学費サポートプラン

入学予定者および在学生の保護者を対象とした「教育ローン」制度で、一般の金融機関に比べ簡単な手続きでご利用いただける分割払い制度です。教育ローンを希望する場合は出願の段階で融資をお申し込みください（来店不要）。なお、融資に関する必要書類のうち、合格通知書および振込依頼書の写しは合格後の提出となります。また、利用者は、在学中の利息分を給付（一人につき年度上限額50,000円）する「大東文化大学教育ローン利子補給金制度」に申請することができます。

※Web申込については、原則申し込みの翌営業日に審査結果が通知されます。

※大学への学費・諸会費振込みは金融機関が直接行います。

※融資額：P.22に記載する「学費・諸会費（2025年度）」の入学学科の合計額

※在学中に分割払手数料のみを支払うステップアップ返済があります。

問い合わせ先

(株)オリエントコーポレーション
学費サポートデスク

○Web・郵送

<http://orico.jp/gakusapo>

学校コード 13568449 申込コード 0100

TEL 0120-517-325

受付時間／9：30～17：30（土日祝休）

国の教育ローン（日本政策金融公庫）

本学への入学時や在学中にかかる費用を対象とした公的な融資制度です。在学期間内は利息のみの返済が可能です。詳しくは、下記のコールセンターへお問い合わせください。

【融 資 額】 学生一人あたり350万円以内

【返 済 期 間】 最長18年

【ホームページ】 「国の教育ローン」で検索または<http://www.jfc.go.jp/>

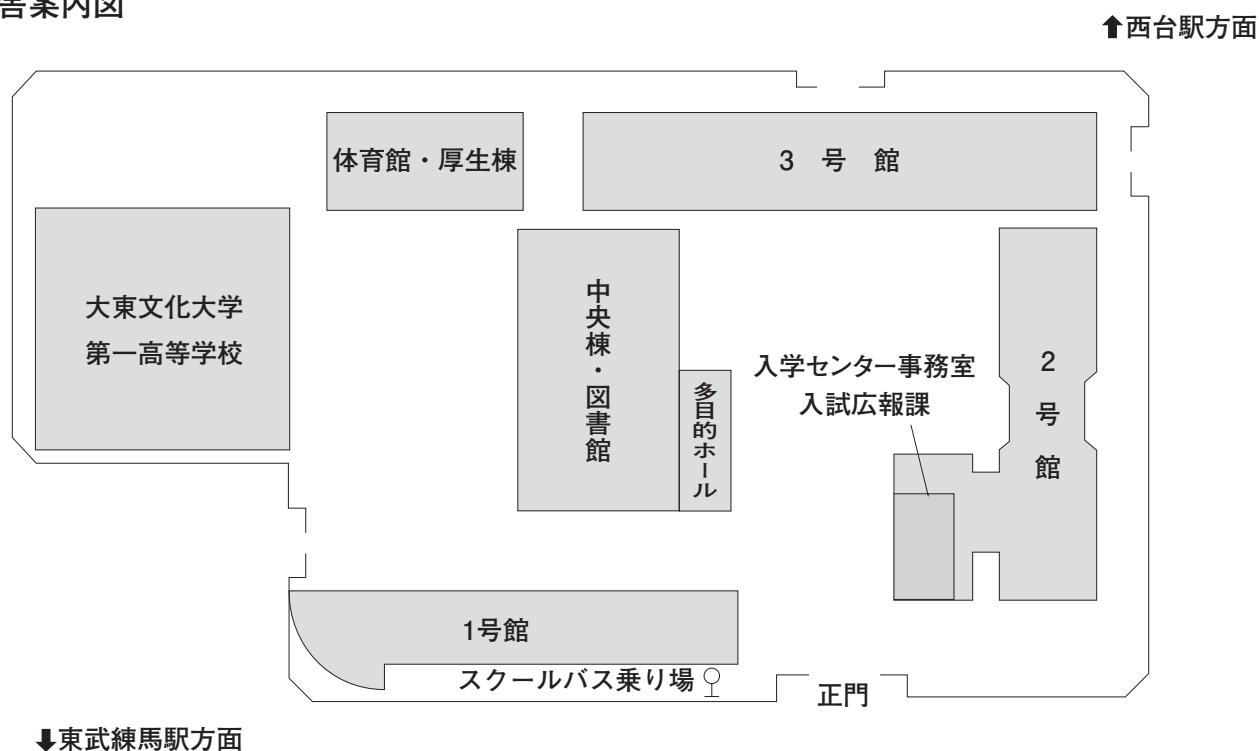
【問い合わせ先】 教育ローンコールセンター 0570-008656（ナビダイヤル）
または03-5321-8656まで

東京板橋キャンパス試験会場案内図

所在地 〒175-8571 東京都板橋区高島平1丁目9番1号

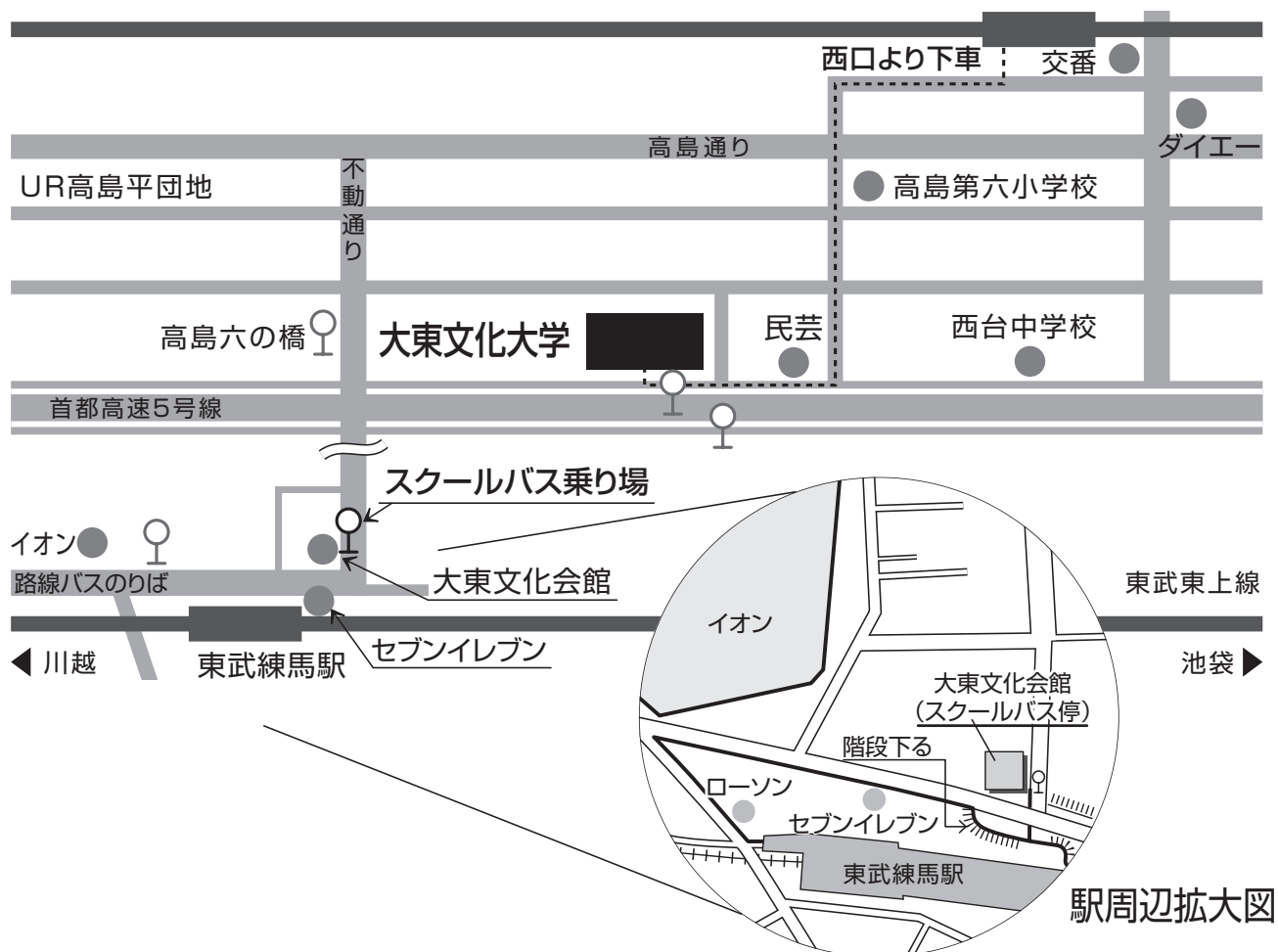
入学センター事務室 入試広報課 ☎：03 - 5399 - 7800

校舎案内図



※試験当日は正門のみ開門いたします。

東京板橋キャンパス周辺MAP



交通機関

■都営地下鉄三田線西台駅（西口）下車 徒歩9分

JR 東京駅・JR 上野駅方面から山手線巣鴨駅下車、都営地下鉄三田線乗り換え
 （東京—巣鴨／約19分・上野—巣鴨／約11分）
 西台駅は都営地下鉄三田線巣鴨駅より9つ目（約17分）

■東武東上線東武練馬駅下車（北口）大東文化会館より 無料スクールバス約7分

※試験当日も運行します。

東武練馬駅は池袋駅より7つ目（約14分）

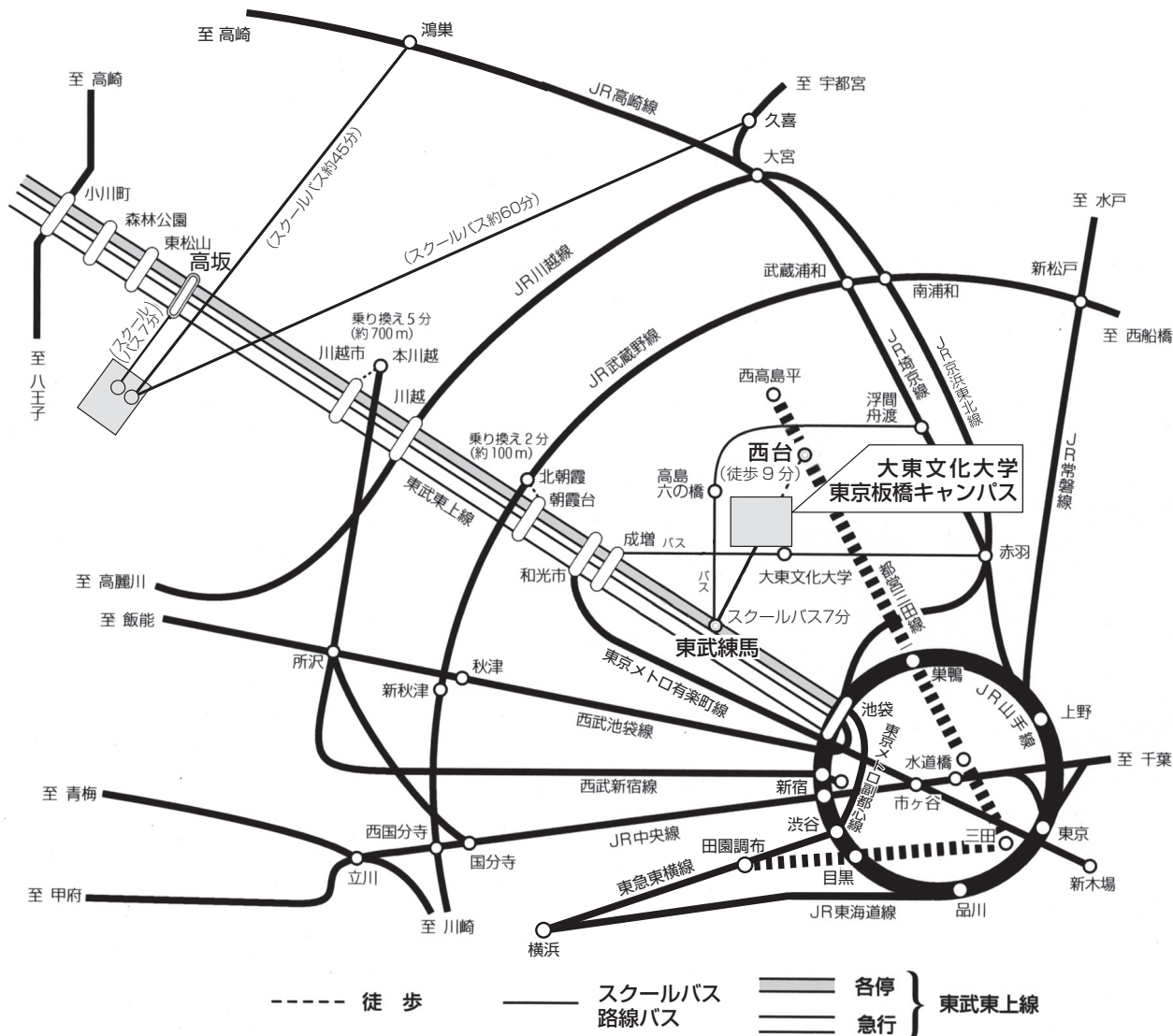
（注）東武練馬駅には普通（各駅停車）のみ停車します。

■路線バス（国際興業）

大東文化大学下車（成増駅北口←→赤羽駅西口または志村三丁目駅）

高島六の橋下車（東武練馬駅←→浮間舟渡駅）

大学周辺交通案内図



主要駅から東京板橋キャンパス最寄駅までのアクセス（記載されている所要時間は目安です）

出発駅	路線	所要時間	乗り換え	所要時間	到達駅	所要時間		
千葉	JR総武線	42分			水道橋	都営三田線	24分	
	JR総武線	32分				西台		
船橋	JR常磐線	16分	日暮里	JR山手線	7分			
	JR山手線	19分			東武練馬			
東京	東京メトロ丸ノ内線	17分			池袋	東武東上線	12分	
	JR湘南新宿ライン	41分				東武練馬		
横浜	JR湘南新宿ライン	22分			北朝霞		朝霞台	東武東上線
	JR埼京線	12分	武蔵浦和	JR武蔵野線		7分		

路線バス利用の場合

出発駅	路線	所要時間	乗り換え	所要時間	到達駅	所要時間
横浜	東急東横線—副都心線 相互直通運転	51分	地下鉄成増	成増駅バス停	国際興業バス	約15分
	JR京浜東北線	23分			東京板橋キャンパス	
大宮	JR宇都宮線	16分	赤羽	西口バス停		国際興業バス
	JR高崎線	15分				

学校推薦型選抜(公募制 基礎学力テスト型) 試験会場一覧

実施会場

場所	会場
仙台	仙台商工会議所
宇都宮	とちぎ産業交流センター
水戸	中央ビル
高崎	ビエント高崎
さいたま	TKP大宮駅西口カンファレンスセンター
さいたま	ソニックシティビル

場所	会場
千葉	千葉商工会議所
東京	東京板橋キャンパス
横浜	TKP横浜駅西口カンファレンスセンター
新潟	新潟県民会館
長野	JA長野県ビル

※さいたま会場は2会場ありますがどちらか選択はできません。受験票で会場を確認してください。

会場案内図

11月24日 試験会場

仙台会場

仙台商工会議所
宮城県仙台市青葉区本町2-16-12
《地下鉄》
仙台市地下鉄南北線「勾当台公園駅」南4番出口すぐ

11月24日 試験会場

宇都宮会場

とちぎ産業交流センター
栃木県宇都宮市ゆいの杜1丁目5番40号
(とちぎ産業創造プラザ内)

《LRTでお越しの場合》
■LRT宇都宮東口～ゆいの杜下車後、徒歩15分
※LRT停留所の最寄りバス停は「清原台入口」もしくは「ゆいの杜かましん前」(徒歩5分→乗車5分)

《バスでお越しの場合》
■JRバス「とちぎ産業創造プラザ前」下車
または、「清原台入口」バス停から徒歩10分

11月24日 試験会場

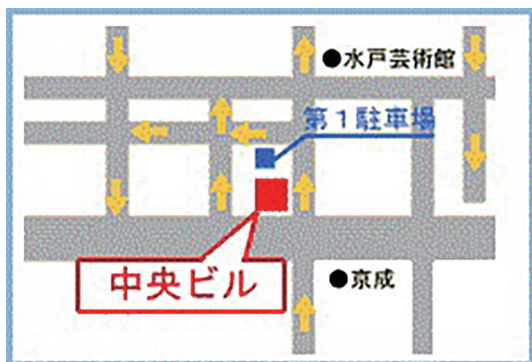
水戸会場

中央ビル

水戸市泉町2-3-2

JR水戸駅北口より徒歩15分

茨城交通バスで約5分「泉町1丁目」下車、徒歩1分



※水戸中央ビルとは異なりますのでご注意ください。

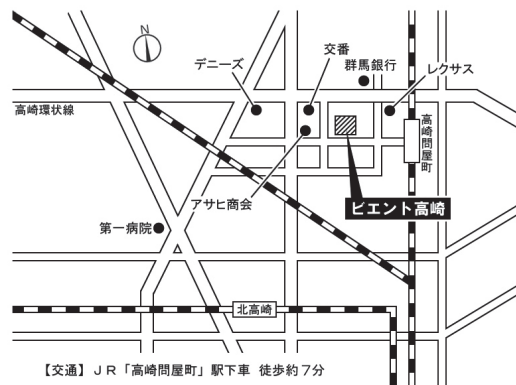
11月24日 試験会場

高崎会場

ビエント高崎

高崎市問屋町2-7

JR高崎問屋町駅より徒歩7分



【交通】JR「高崎問屋町」駅下車 徒歩約7分

11月24日 試験会場

さいたま会場

TKP大宮駅西口カンファレンスセンター

さいたま市大宮区桜木町1-8-1

ベルヴェオフィス大宮5F・6F

JR大宮駅西口より徒歩2分



TKP大宮駅西口カンファレンスセンター
埼玉県さいたま市大宮区桜木町1-8-1
ベルヴェオフィス大宮 (乗車約15分)

11月24日 試験会場

さいたま会場

ソニックシティビル

埼玉県さいたま市大宮区桜木町1-7-5

ソニックシティビル

JR大宮駅西口より徒歩3分



ソニックシティビル
ソニックシティビル
ソニックシティビル

JR大宮駅西口
歩行者デッキにて直結 徒歩3分です。
市民ホール・会議室・展示場は
ビル内にあります。
大ホール・小ホール・国際会議室は
ホール内にあります。

11月24日 試験会場

千葉会場

千葉商工会議所

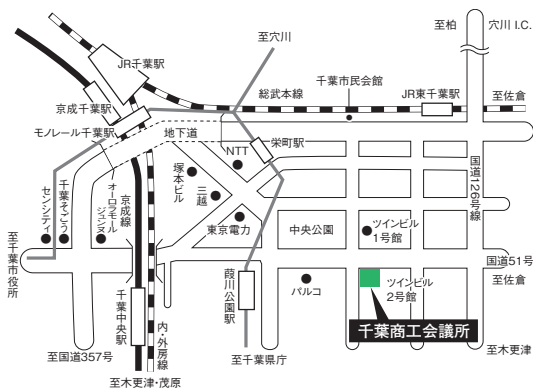
千葉市中央区中央2-5-1

千葉中央ツインビル2号館

JR千葉駅より徒歩10分

京成千葉中央駅より徒歩8分

千葉都市モノレール葭川公園駅より徒歩3分



11月24日 試験会場

横浜会場

TKP横浜駅西口カンファレンスセンター

横浜市神奈川区鶴屋町2-24-1

横浜谷川ビルディングANNEX B2F

JR横浜駅西口より徒歩5分



11月24日 試験会場

新潟会場

新潟県民会館

新潟県新潟市中央区一番堀通町3-13

《バス》

新潟駅バスターミナルより萬代橋ライン（6番のりば）・青山方面行に
乗車し15～20分、

「市役所前」下車 徒歩約6分



11月24日 試験会場

長野会場

JA長野県ビル

長野市大字南長野北石堂町1177番地3

JR長野駅から徒歩10分



アドミッション・ポリシー（本学の入学者受入方針）

アドミッションとは入学のことで、アドミッション・ポリシーは大学が掲げる目的を達成するために、どのような人を受け入れるかの方針を定めたものです。

大東文化大学は1923年（大正12年）に、東洋の文化を教授・研究するために創立された歴史ある大学であり、これまで10万人をこえる卒業生を社会に輩出しています。また、アジアを中心に100をこえる世界の大学、研究機関と交流協定を結び、多くの留学生を受け入れるとともに、学生を海外に派遣し続けています。

「東西文化の融合」を建学の精神に掲げる本学では、以下のようなアドミッション・ポリシーを定め、一層多様性が高まる社会において自立と共生に向け適切な行動ができる人材を育成する学びの場を提供しています。

学部・学科のアドミッション・ポリシー

1. 知識・技能

- (1) 高等学校の教育課程を幅広く修得し、入学後の修学に必要な基礎学力を有している。
- (2) 外国語の4技能について、基礎的な技能が身に付いている。

2. 思考力・判断力・表現力

- (1) 社会の多様な問題を多面的かつ批判的に考察し、自分の考えを論理的にまとめることができる。
- (2) 主体的に課題を発見し、その解決に向けて自分の意見を主張できるとともに、他者の異なる意見に耳を傾け協働で取り組むことができる。

3. 主体的に学習に取り組む態度

- (1) 志望する学科の学びに強い興味関心をもっている。
- (2) 志望する学部学科の専門的な知識や技能を社会で活かしたいという目的意識をもっている。
- (3) 正課のみならず、課外活動や留学、ボランティア活動に積極的にかかわろうとする意欲がある。

各学科のアドミッション・ポリシーは以下のURLから確認してください。

<https://www.daito.ac.jp/cross/admissions/policy/>



【個人情報の取り扱いについて】

出願願書に記載された個人情報は、本学園で定めた「大東文化学園プライバシーポリシー」にのっとり、安全かつ適切に管理・運用を行います。利用目的等詳細は大学ホームページより確認してください。https://www.daito.ac.jp/site_information/privacy.html
なお個人情報を使用する際は、その取り扱いに十分注意し、目的以外の使用はいたしません。



2025年度入学試験における各種対応について

受験生のみなさんは以下の注意事項を必ず確認し、入学者選抜に臨んでください。また、自然災害や人為災害、感染症の全国的な拡大等に伴う対応は随時ホームページにて公開予定です。必ず事前に確認してください。

1. 受験の取り止め及び試験の振替

試験の前から継続して発熱・咳等の症状のある受験生は、受験を取り止めることも検討してください。また、学校保健安全法で出席停止が定められている感染症が治癒していない場合は、他の受験生への感染のおそれがありますので、原則として受験をご遠慮願います。

当初予定していた試験を受験できなかった受験生について、振替可能な受験日程があれば、追加の検定料を徴収せずに別日程への受験の振替を行う場合があります。

2. 海外在住者の出願について

外国籍の海外在住者（日本国籍以外の者）で、入学試験を受験するために入国し本学を受験する場合の手続きについて、必要な書類など自国の在外公館（日本大使館・領事館）へ事前にお問合せのうえ、準備を行ってください。

日本政府が指定した様式での書類もありますのでご注意ください。

上記の点について、受験不可となった場合でも、一度お振込み頂いた検定料の返還はいたしませんので、出願の際は、十分ご注意ください。

3. 変更・中止の可能性、その他

- (1) 試験当日、雪などの天候不良や事故、地震などにより交通機関の乱れが生じている場合でも、まず試験会場に向かってください。本学では追試験・再試験は行いませんので、その日のうちに必ず入学試験は行われるものと理解してください。

各試験会場への主要公共交通機関の乱れなどにより、多数の受験者が試験開始時刻に間に合わないと大学が判断した場合に限り、試験開始時刻を遅らせることがあります。ただし、それに伴う受験者の不便、費用、その他の個人的損害については何ら責任を負いません。

詳細については措置内容が決定後、受験生サイトに随時掲載しますので、各自で確認をしてください。

- (2) 緊急事態宣言が発令された場合や社会情勢に応じ、試験実施の取りやめや試験内容の変更をする場合があります。その際は大学ホームページを通じてご連絡いたします。

- (3) その他、受験生の受験機会の確保と受験生・入試担当者の健康を最優先し、出願後に適宜入試実施方法が変更になる場合があります。すべての受験生の意向に沿う実施方法にならない場合があることをご了承ください。