

入学試験要項

2025年度

とうもん
【桐門の翼奨学金試験】

【一般選抜】

[大学入学共通テスト利用 前期]

[大学入学共通テスト利用 中期]

[大学入学共通テスト利用 後期]

[全学部統一 前期]

[全学部統一 後期]

[3教科]

[英語民間試験活用総合評価型]

※総合型選抜（他大学併願可能型・専願型）/ 学校推薦型選抜（公募制基礎学力テスト型は除く）で合格し、入学手続きをした者は、本学の一般選抜/桐門の翼奨学金試験を受験することはできません。

※2024年12月3日更新版

大東文化大学

〒175-8571 東京都板橋区高島平 1-9-1

入学センター事務室 入試広報課

TEL : 03-5399-7800

E-mail : juken@jm.daito.ac.jp

URL : <https://www.daito.ac.jp>

目次

1. トピックス

1. TOPICS	1
2. 一般選抜 [3教科] について	3
3. グリーン出願について	3
4. 入学検定料	4
5. 国公立大学との併願について	5
6. 入学までのフローチャート	6

2. 試験内容

1. 出願資格	7
2. 入学試験日程表	8
3. 桐門の翼奨学金試験	9
4. 一般選抜 [大学入学共通テスト利用 前期]	10
5. 一般選抜 [大学入学共通テスト利用 中期]	12
6. 一般選抜 [大学入学共通テスト利用 後期]	13
7. 一般選抜 [全学部統一 前期]	14
8. 一般選抜 [全学部統一 後期]	15
9. 一般選抜 [3教科]	16
10. 英語民間試験の活用について	17
11. 一般選抜 [英語民間試験活用総合評価型]	18

3. 出願

1. 出願書類	20
2. 出願上の注意	21
3. 障がいがあり、大東文化大学への入学をお考えの皆さんへ	21
4. マイページのご案内	22
5. インターネット出願手順	23
6. 検定料支払い方法のご案内	24

4. 受験

1. オンライン受験票について	25
2. インターネット (スマートフォン・パソコン) を利用したオンライン受験票確認方法	26
3. 試験に関すること	27
4. 不正行為について	28

5. 合格発表

1. 合格発表	28
2. インターネットによる合否照会について	28

6. 入学手続

1. 入学金・学費等の振替について	29
2. 入学手続	30
3. 学費返還手続 (入学辞退手続)	30

7. その他

1. 受験生からのよくある質問	31
2. 学費・諸会費	32
3. 教育ローン	33
4. 桐門の翼奨学金	33
5. 東京板橋キャンパス試験会場案内図	34
6. 東京板橋キャンパス周辺 MAP	35
7. 桐門の翼奨学金試験、一般選抜 [全学部統一 前期・後期] 会場一覧	36
8. 入学者受入れの方針 (アドミッション・ポリシー)	43
9. 2025年度入学試験における各種対応について	44

ベスト2教科型方式 新設

一般選抜（3教科）で「ベスト2教科型」方式を導入します！ ※一部学科

概要はP.16

「ベスト2教科型」方式は一般選抜（3教科）で受験した3科目から高偏差値の2科目で合否を判定する方式です。グリーン出願制度を利用するとお得に独自型や英語民間型と併願することが可能です。

出願例①【一般選抜（3教科）の「独自型」と「ベスト2教科型」を併願した場合】

検定料：35,000円 ※2方式目は0円で受験可能（3方式目から1方式につきプラス10,000円）

「独自型」：受験した3科目で合否を判定



「ベスト2教科型」：受験した3科目から高偏差値の2科目で合否を判定



出題例②【一般選抜（3教科）の「ベスト2教科型」で英語科目が必須の学科を出題した場合】

検定料：35,000円

「ベスト2教科型」：必須科目と高偏差値の1科目で合否を判定



※一般選抜（3教科）は得点を偏差値換算した後に合否を判定します。

※「英語民間型」と併願した場合、「ベスト2教科型」の合否には英語民間試験のスコアを利用することができませんので3時限目の英語の試験までご受験ください（3時限目受験しなかった場合は受験した2科目で合否を判定します。）。

とうもん

桐門の翼奨学金試験 2024 年度よりスタート!

入学する学科の授業料を1年次から4年次まで全額免除する奨学金試験。

概要はP.9

全国の高等学校出身者、または高等学校卒業程度認定試験合格者を対象に、人物が良好であり「桐門の翼奨学金試験」の成績優秀者100名に対し、入学前に在学中の授業料免除を約束することで、将来の目標をかなえるための修学を支援することを目的とした、本学独自の奨学金制度です。

授業料原則4年間
全額免除

2種類の合格チャンス
奨学金採用合格・一般選抜免除合格

国語（現代文）と英語の
2科目で受験可能

全国15会場
で試験実施

一般選抜(大学入学共通テスト利用 前期)「基準点型」設定

- 以下に記載している基準点以上で**合格**となります。
- 同学科の別方式や他学科への**併願が可能**です。

合格に必要な点数が事前に公開されているため、目標を立てやすく対策がしやすい入試です。

概要はP.10

方式別基準点一覧

学科	基準点型 科目数	配点	基準点	参考基準点割合 (概算値)
日本文学科	3科目	600	390	65.0%
中国文学科	3科目	600	330	55.0%
英米文学科	3科目	900	477	53.0%
教育学科	3科目	600	390	65.0%
歴史文化学科	3科目	600	410	68.3%
社会経済学科	3科目	600	420	70.0%
現代経済学科	3科目	600	420	70.0%
中国語学科	2科目	400	220	55.0%
中国語学科	3科目	600	318	53.0%
中国語学科	4科目	800	416	52.0%
英語学科	3科目	900	540	60.0%
英語学科	4科目	1100	605	55.0%

学科	基準点型 科目数	配点	基準点	参考基準点割合 (概算値)
法律学科	3科目	600	390	65.0%
政治学科	3科目	600	380	63.3%
国際関係学科	3科目	600	330	55.0%
国際文化学科	3科目	600	330	55.0%
経営学科	3科目	600	390	65.0%
スポーツ科学科	3科目	600	390	65.0%
スポーツ科学科	4科目	800	480	60.0%
健康科学科	2科目	400	212	53.0%
健康科学科	3科目	600	318	53.0%
看護学科	2科目	400	220	55.0%
社会学科	3科目	600	402	67.0%

※ 基準点型で設定した点数より合格最低点が下がることもあります。

一般選抜 [3教科] について

試験日が自由に選べる! しかも、最大4回の受験チャンス!
 独自型・英語民間型、一部学科ではベスト2教科型も併願可能

概要はP.16

【試験日自由選択制】

- 学科ごとに指定された2日間または4日間から試験日を自由に選択することが可能です。
- 学科ごとに指定された2日間または4日間から異なる、あるいは同一学科を複数日受験することも可能です。
- 同一学科を複数日受験した場合、最も高得点の結果で合否判定されます。
- 同日かつ同学科内なら、独自型・英語民間型・ベスト2教科型も併願可能です。

※歴史文化学科、健康科学科、看護学科、社会学科では同日内でA方式・B方式を併願することはできません。

併願するほどお得な『グリーン出願』

「グリーン出願」は、併願を希望する受験生を対象にした、検定料の割引制度です。

POINT 1

【大学入学共通テスト】1学科分の検定料で2学科受験が可能!!

※併願3つ目からは、検定料が割引になります。

2学科目は
検定料
無料!

たとえば、

大学入学共通テスト (前期)	A学部α学科 3科目型	15,000円
大学入学共通テスト (前期)	A学部α学科 3科目基準点型	0円
大学入学共通テスト (前期)	A学部β学科 3科目型	0円
大学入学共通テスト (前期)	A学部β学科 3科目基準点型	0円
大学入学共通テスト (前期)	B学部γ学科 3科目型	5,000円
大学入学共通テスト (前期)	B学部γ学科 3科目基準点型	0円

検定料 20,000円

POINT 2

【桐門の翼奨学金試験】 【一般選抜 (全学部統一)】 【一般選抜 (3教科)】

1方式分の検定料で2方式受験が可能!!

※併願3つ目からは、検定料が割引になります。

桐門の翼奨学金試験で併願の場合

一般選抜 (全学部統一) で併願の場合

一般選抜 (3教科) で併願の場合

- <1つ目> 35,000円
- <2つ目> 0円
- <3つ目>以降 +10,000円

60,000円割引!!

 1日受験の方 <hr/> 【2月6日】A学科 35,000円 <div style="border: 1px solid black; padding: 5px; width: fit-content; margin: 10px auto;"> 検定料 35,000円 </div>	 3日間受験の方 <hr/> 【2月5日】A学科 35,000円 【2月7日】B学科 0円 【2月8日】A学科 10,000円 <div style="border: 1px solid black; padding: 5px; width: fit-content; margin: 10px auto;"> 検定料 45,000円 </div>	 独自型・英語民間型を併願する場合 <hr/> 【2月5日】A学科 独自型 35,000円 A学科 英語民間型 0円 【2月7日】A学科 独自型 10,000円 A学科 英語民間型 10,000円 <div style="border: 1px solid black; padding: 5px; width: fit-content; margin: 10px auto;"> 検定料 55,000円 </div>
---	---	---

2方式目は
検定料
無料!

3方式目から
検定料
10,000円

入学検定料

一般選抜 [大学入学共通テスト利用]

入試区分	検定料	2学科以上の検定料割引	例			
			1学科	2学科	3学科	4学科
大学入学共通テスト利用 前期	1学科 15,000円	2学科目の併願は無料、 3学科目以降の併願は 1学科につき5,000円	15,000円	15,000円	20,000円	25,000円
大学入学共通テスト利用 中期						
大学入学共通テスト利用 後期						

※学科(方式)すべて併願可能

桐門の翼奨学金試験

入試区分	検定料	2方式以上の検定料割引	例			
			1方式	2方式	3方式	4方式
桐門の翼奨学金試験	1方式 35,000円	2方式目の併願は無料、 3方式目以降の併願は 1方式につき10,000円	35,000円	35,000円	45,000円	55,000円

※学科(方式)すべて併願可能

一般選抜 [全学部統一]

入試区分	検定料	2方式以上の検定料割引	例			
			1方式	2方式	3方式	4方式
全学部統一 前期	1方式 35,000円	2方式目の併願は無料、 3方式目以降の併願は 1方式につき10,000円	35,000円	35,000円	45,000円	55,000円
全学部統一 後期						

※学科(方式)すべて併願可能

一般選抜 [3教科]

入試区分	検定料	2方式以上の検定料割引	例 ※ 独自型・英語民間型・ベスト2教科型を全日併願する場合					
			1日目			2日目		
3教科 4日間実施 (書道選択のみ2日間)	1方式 35,000円	2方式目の併願は無料、 3方式目以降の併願は 1方式につき10,000円	独自型	英語民間型	ベスト2教科型	独自型	英語民間型	ベスト2教科型
			35,000円	35,000円	45,000円	55,000円	65,000円	75,000円
			3日目			4日目		
			独自型	英語民間型	ベスト2教科型	独自型	英語民間型	ベスト2教科型
			85,000円	95,000円	105,000円	115,000円	125,000円	135,000円

※4日間併願可能(同日、同学科内、独自型・英語民間型・ベスト2教科型併願可能)

一般選抜 [英語民間試験活用総合評価型]

入試区分	検定料	2学科(方式)以上の検定料割引	例			
			1学科	2学科	3学科	4学科
英語民間試験活用 総合評価型	1学科 35,000円	複数学科の併願による割引は ありません	35,000円	70,000円	105,000円	140,000円

国公立大学との併願について

一般選抜（全学部統一 前期）の合格者への優遇制度

国公立大学（前期）の合格発表日翌日まで入学手続き金の延納が認められます！

国公立大学との併願がしやすい制度を採用しています。

国公立大学受験者が併願受験しやすくするための優遇制度として、

併願する国公立大学の前期日程試験の合格発表日翌日まで、入学金を含めた入学手続き金全額の延納を許可します。

対象者は下記の要件を満たす者としてします。

【国公立大学（前期）受験者かつ下記のいずれかの入試方式で正規合格した者】

〈教育学科〉一般選抜 [全学部統一 前期]、一般選抜 [3教科]

〈教育学科以外の全学科〉一般選抜 [全学部統一 前期]

※対象入試の合格発表後、本学へ申請が必要です。詳細は、合格者サイトに掲載する案内を確認してください。

	入学手続き期間（通常）	全学部全学科・ 国公立大学併願者	国公立大学 前期日程試験
2025年 2月	<p>全学部統一 前期、3教科 合格発表</p> <p>全学部統一 前期 2月12日（水） ▼ 2月25日（火）</p> <p>3教科[※] 2月15日（土） ▼ 2月25日（火）</p>	入学手続き延期	<p>国公立大学の学部・学科は指定しておりません。ご希望の学部・学科へぜひチャレンジしてください。</p>
2025年 3月		<p>各国公立大学 前期日程試験合格発表</p> <p>併願国公立大学の前期日程試験合格発表翌日が入学手続き締切日</p>	入学手続き

※一般選抜3教科の延納申請対象者は教育学科のみです。

入学までのフローチャート

① 出願書類の用意 P.20参照

- ・調査書等
- ・大学入学共通テスト成績請求票【一般選抜 [大学入学共通テスト利用] の志願者のみ】
- ・英語民間試験の合格やスコアを証明する書類(写)【一般選抜 [英語民間試験活用総合評価型] の志願者のみ】
- ・事前課題【一般選抜 [英語民間試験活用総合評価型] の志願者のみ】

② 出願登録および入学検定料の支払い P.23参照

大東文化大学のホームページにアクセスし、マイページを作成の上、出願登録をしてください。
出願登録が完了すると「志願票」が完成します。
出願登録後、出願期間内にすみやかに納入してください。
※入学検定料の他にサービス利用料1,100円が必要です。

③ 出願書類の郵送

所定形式の封筒に出願書類を入れ、出願期間内に郵便局窓口から必ず【簡易書留速達】で郵送してください。

④ オンライン受験票の確認 P.25参照 P.26参照

受験票は郵送しません。
マイページ → オンライン受験票から確認してください。

⑤ 試験当日 P.27参照

オンライン受験票に記載されている試験会場、試験時間を確認し、受験票と必要な持ち物を準備してください。
試験当日、十分に力が発揮できることを心より祈っています！

⑥ 合格発表 P.28参照

インターネットによる合否照会。マイページ→合否照会から確認してください。

⑦ 入学手続 P.30参照

マイページ(入学手続)より入学手続要項を確認のうえ、学費・諸会費の納入、手続書類を郵送してください。
※入学手続要項は合格者サイトに掲載いたします。
※学科により、入学前教育や課題が課されるのでマイページを確認してください。

4月入学

出願資格

[出願資格] 1～3のいずれかに当てはまる者かつ4・5に当てはまる者

1. 高等学校または中等教育学校を卒業した者および2025年3月卒業見込みの者
2. 通常の課程による12年の学校教育を修了した者および2025年3月修了見込みの者
3. 学校教育法施行規則の規定により、高等学校を卒業した者と同等以上の学力があると認められる者および2025年3月31日までにこれに該当する見込みの者
 - ① 外国において、学校教育における12年の課程を修了した者および2025年3月31日までに修了見込みの者、またはこれに準ずる者で文部科学大臣の指定した者
 - ② 文部科学大臣が高等学校の課程と同等の課程を有するものとして認定した在外教育施設の当該課程を修了した者および2025年3月31日までに修了見込みの者
 - ③ 文部科学大臣の指定した者
 - ④ 大学入学資格検定規程により、文部科学大臣が行う大学入学資格検定に合格した者
 - ⑤ 高等学校卒業程度認定試験規則により、文部科学大臣が行う高等学校卒業課程認定試験に合格した者および2025年3月31日までに合格見込みの者
 - ⑥ その他、相当の年齢に達し、高等学校を卒業した者と同等以上の学力があると本学が認めた者
4. 入学手続き時に自身の経験や活動を振り返ってWebフォームからのポートフォリオの提出に同意する者
5. 桐門^{とうもん}の翼奨学金試験のみ
日本国籍を有する者、外国籍の場合は、在留資格が「留学」以外の者

※総合型選抜（他大学併願可能型・専願型）/ 学校推薦型選抜（公募制 基礎学力テスト型は除く）で合格し、入学手続きをした者は、本学の一般選抜 / 桐門^{とうもん}の翼奨学金試験を受験することはできません。

2025年度 入学試験日程表

1 トピックス

2 試験内容

3 出願

4 受験

5 合格発表

6 入学手続

7 その他

	独自入試					大学入学共通テスト利用		
	桐門の翼 奨学金試験	全学部統一 前期	3教科	全学部統一 後期	英語民間試験 活用総合評価型	前期	中期	後期
事前準備	出願書類の用意							
入学検定料の 払込み	コンビニまたはクレジットカード等で支払う							
出 願 <small>出願書類を「簡易書留速達」で郵送</small>	2024年 12月18日(水) ～ 1月17日(金) 午後5時まで	2024年 12月18日(水) ～ 1月20日(月) 午後5時まで	2024年 12月18日(水) ～ 1月22日(水) 午後5時まで	2月3日(月) ～ 2月19日(水) 正午まで	3月6日(木) ～ 3月17日(月) 正午まで	2024年 12月18日(水) ～ 1月17日(金)	1月19日(日) ～ 1月27日(月) 午後5時まで	2月3日(月) ～ 3月11日(火) 午後5時まで
	出願書類 1月17日(金) 消印有効	出願書類 1月21日(火) 必着	出願書類 1月23日(木) 必着	出願書類 2月19日(水) 必着	出願書類 3月17日(月) 必着	出願書類 1月17日(金) 消印有効	出願書類 1月28日(火) 必着	出願書類 3月12日(水) 必着
一般入試方式	オンライン受験票 (受験票は郵送されません) <small>P.26参照 P.27参照</small>							
オンライン 受験票の 取得 <small>出願学科・方式・受験番号・ 試験場等の確認</small>	オンライン受験票公開期間							
	1月23日(木) 午後1時 ～ 3月31日(月)	1月23日(木) 午後1時 ～ 3月31日(月)	1月28日(火) 午後1時 ～ 3月31日(月)	2月20日(木) 午後1時 ～ 3月31日(月)	3月19日(水) 午後1時 ～ 3月31日(月)			
試験日	1月31日(金)	2月1日(土)	2月5日(水) ～ 2月8日(土)	2月26日(水)		大学入学共通テストの試験日		
大学入学共通テスト利用方式	オンライン受験票 (受験票は郵送されません) <small>P.26参照</small>							
オンライン受験票 の取得 <small>出願学科・方式・ 受験番号等の確認</small>	オンライン受験票公開期間							
						1月22日(水) 午後1時 ～ 3月31日(月)	2月3日(月) 午後1時 ～ 3月31日(月)	3月13日(木) 午後1時 ～ 3月31日(月)
合格発表	2月12日(水) 午後1時	2月12日(水) 午後1時	2月15日(土) 正午	3月5日(水) 午後1時	3月24日(月) 午後1時	2月12日(水) 午後1時	2月15日(土) 正午	3月15日(土) 正午
手続期間	2月12日(水) ～ 2月19日(水) 消印有効	2月12日(水) ～ 2月25日(火) 消印有効	2月15日(土) ～ 2月25日(火) 消印有効	3月5日(水) ～ 3月11日(火) 消印有効	3月24日(月) ～ 3月26日(水) 消印有効	2月12日(水) ～ 3月10日(月) 消印有効	2月15日(土) ～ 3月10日(月) 消印有効	3月15日(土) ～ 3月19日(水) 消印有効
入学金および 学費・諸会費を納入 書類提出	入学金および学費・諸会費を同時に納入していただきます							

とうもん 桐門の翼奨学金試験

学科

全学科

試験会場

全国15会場(予定)
札幌、仙台、郡山、水戸、宇都宮、高崎、千葉、東京(東京板橋キャンパス)、横浜、新潟、北陸(富山)、甲府、長野、静岡、福岡

概要

- ・1学科につき検定料は35,000円です。ただし、2学科目は無料、3学科目以降は1学科につき10,000円となります。
- ・桐門の翼奨学金採用者は100名以内です。合格の種類は〈桐門の翼奨学金採用合格〉〈一般選抜免除合格〉の2種類あります。
- ・出願時に下記設問の回答が必須となります。
- ①将来の目標は何ですか(将来就きたい職業など) ②将来の目標を叶えるために大学時代に頑張りたいことは何ですか
- ・奨学金の継続条件は以下の通りです。
- 1年次：学習計画書を入学後4月末までに提出すること。
- 2年次以降：①学習経過報告書を4月末までに提出すること。②前年度のGPAが2.8以上であること。
- ③卒業要件単位として、2年生で31単位以上、3年生で62単位以上、4年生で93単位以上を前年度までに修得していること。

出願期間 12/18(水)～ 1/17(金) <small>消印有効</small>	試験日 1/31(金)	合格発表日 2/12(水)
--	-----------------------	-------------------------

学部	学科・方式	募集人数		試験時間割(配点)		総点	判定方法																
		奨学金採用	一般入試免除者	1時限(国語) 11:00～12:00	2時限(外国語) 13:00～14:00																		
文	日本文学科	100名	奨学金採用者を含め各学科入学定員の10%～12%程度	「現代の国語」、「言語文化」の内容を出題範囲とし、近代以降の文章を出題する	100点	100点	200点																
	中国文学科					200点	300点																
	英米文学科					100点	200点																
	教育学科					200点	300点																
	書道学科					100点	200点																
	歴史文化学科					200点	300点																
経済	社会経済学科				100名	奨学金採用者を含め各学科入学定員の10%～12%程度	「現代の国語」、「言語文化」の内容を出題範囲とし、近代以降の文章を出題する	100点	100点	200点													
	現代経済学科								200点	300点													
外国語	中国語学科								100名	奨学金採用者を含め各学科入学定員の10%～12%程度	「現代の国語」、「言語文化」の内容を出題範囲とし、近代以降の文章を出題する	100点	200点	300点									
	英語学科												100点	200点									
	日本語学科												100点	200点									
法	法律学科												100名	奨学金採用者を含め各学科入学定員の10%～12%程度	「現代の国語」、「言語文化」の内容を出題範囲とし、近代以降の文章を出題する	100点	100点	200点					
	政治学科	100点	200点																				
国際関係	国際関係学科	100名	奨学金採用者を含め各学科入学定員の10%～12%程度	「現代の国語」、「言語文化」の内容を出題範囲とし、近代以降の文章を出題する													100点	100点	200点				
	国際文化学科																	100点	200点				
経営	経営学科																	100名	奨学金採用者を含め各学科入学定員の10%～12%程度	「現代の国語」、「言語文化」の内容を出題範囲とし、近代以降の文章を出題する	100点	100点	200点
スポーツ・健康科	スポーツ科学科																					50点	150点
	健康科学科																					100点	200点
	看護学科				100点	200点																	
社会	社会学科				100名	奨学金採用者を含め各学科入学定員の10%～12%程度	「現代の国語」、「言語文化」の内容を出題範囲とし、近代以降の文章を出題する	100点														120点	220点

一般選抜(大学入学共通テスト利用 前期)

出願期間

12/18(水)~
1/17(金)
(消印有効)

試験日

1/18(土)
1/19(日)

合格発表日

2/12(水)

学科

全学科

試験会場

大学入学共通テストの指定会場

概要

- ・ 本学での個別学力試験は行いません。大学入学共通テストの成績と書類審査により可否を判定します。
- ・ 1学科につき受験料は15,000円です。ただし、2学科目は無料、3学科目以降は1学科につき5,000円となります。
- ※ 大学入学センターより許可を受けた英語のリスキング免除者については、リーディングの得点を2倍換算とします。別途本学への受験相談申請が必要です。詳細はP.21参照。
- ※ 基準点型で設定した点数より合格最低点が下がることもあります。
- ※ 経過措置科目で受験する方は、P.11の変換表も確認してください。

科目選択は高得点利用

学部	学科・方式	募集人数	外国語					配点 近代以降の文章のみ*2	国語 配点 古文・漢文を含む	地理歴史・公民				数学			理科				情報 情報I	配点	総点	基準点 ※2	判定方法		
			英語 リーディング リスニング リーディング リスニング リーディング リスニング リーディング リスニング	中国語	独語	仏語	韓国語			歴史総合 地理総合 歴史総合 世界史探究 歴史総合 日本史探究	公共 倫理 政治 経済	公共 政治 経済	数学I 数学A 数学II 数学B 数学C	数学I 数学B 数学C	物理基礎*3	化学基礎*3	生物基礎*3	地学基礎*3	物理	化学						生物	地学
文	日本文学科 (3科目型) (3科目基準点型) (3科目英語民間型)	5名	○	○	○	○	○	○	●	○	○	○	○	○	○	○	○	○	○	○	○	○	○	200点	600点	390点	—
			上記から1科目選択					○から1科目選択																			
	中国文学科 (3科目型) (3科目基準点型) (3科目英語民間型)	3名	○	○	○	○	○	○	●	○	○	○	○	○	○	○	○	○	○	○	○	○	○	200点	600点	330点	—
			上記から1科目選択					○から1科目選択																			
	英米文学科 (3科目型) (3科目基準点型) (3科目英語民間型)	5名	●	○	○	○	○	○	●	○	○	○	○	○	○	○	○	○	○	○	○	○	○	200点	900点	477点	—
			●は必須科目					○から1科目選択																			
	英米文学科 (4科目型) (4科目基準点型) (4科目英語民間型)	5名	●	○	○	○	○	○	●	○	○	○	○	○	○	○	○	○	○	○	○	○	○	400点	1100点	—	—
			●は必須科目					■から2科目選択																			
	教育学科 (3科目型) (3科目基準点型) (3科目英語民間型)	2名	○	○	○	○	○	○	●	○	○	○	○	○	○	○	○	○	○	○	○	○	○	200点	600点	390点	—
			上記から1科目選択					○から1科目選択 *は2科目選択																			
書道学科 (3科目型) (3科目基準点型) (3科目英語民間型)	2名	○	○	○	○	○	○	●	○	○	○	○	○	○	○	○	○	○	○	○	○	○	200点	600点	—	—	
		上記から1科目選択					○から1科目選択																				
歴史文化学科 (3科目型) (3科目基準点型) (3科目英語民間型)	3名	○	○	○	○	○	○	●	○	○	○	○	○	○	○	○	○	○	○	○	○	○	200点	600点	410点	—	
		上記から1科目選択					○から1科目選択																				
社会経済学科 (3科目型) (3科目基準点型) (3科目英語民間型)	15名	○	○	○	○	○	○	●	○	○	○	○	○	○	○	○	○	○	○	○	○	○	200点	600点	420点	—	
		上記から1科目選択					○から1科目選択																				
現代経済学科 (3科目型) (3科目基準点型) (3科目英語民間型)	11名	○	○	○	○	○	○	●	○	○	○	○	○	○	○	○	○	○	○	○	○	○	200点	600点	420点	—	
		上記から1科目選択					○から1科目選択																				
外国語	中国語学科 (2科目型) (2科目基準点型) (3科目型) (3科目基準点型) (3科目英語民間型)	4名	○	○	○	○	○	○	●	○	○	○	○	○	○	○	○	○	○	○	○	○	—	400点	220点	—	
			上記から1科目選択					○から1科目選択																			
	中国語学科 (3科目型) (3科目基準点型) (3科目英語民間型)	4名	○	○	○	○	○	○	●	○	○	○	○	○	○	○	○	○	○	○	○	○	200点	600点	318点	—	
			上記から1科目選択					○から1科目選択																			
	中国語学科 (4科目型) (4科目基準点型) (4科目英語民間型)	4名	○	○	○	○	○	○	●	○	○	○	○	○	○	○	○	○	○	○	○	○	400点	800点	416点	—	
			上記から1科目選択					○から1科目選択、△から1科目選択																			
	英語学科 (3科目型) (3科目基準点型) (3科目英語民間型)	10名	●	○	○	○	○	○	●	○	○	○	○	○	○	○	○	○	○	○	○	○	200点	900点	540点	—	
			●は必須科目					○から1科目選択																			
	英語学科 (4科目型) (4科目基準点型) (4科目英語民間型)	10名	●	○	○	○	○	○	●	○	○	○	○	○	○	○	○	○	○	○	○	○	400点	1100点	605点	—	
			●は必須科目					○から1科目選択、●は必須科目																			
日本語学科 (3科目型) (3科目英語民間型)	2名	○	○	○	○	○	○	●	○	○	○	○	○	○	○	○	○	○	○	○	○	○	200点	600点	—	—	
		上記から1科目選択					○から1科目選択 *は2科目選択																				
法	法学科 (3科目型) (3科目基準点型) (3科目英語民間型)	20名	○	○	○	○	○	○	●	○	○	○	○	○	○	○	○	○	○	○	○	○	200点	600点	390点	—	
			上記から1科目選択					○から1科目選択																			
	法学科 (4科目型)	20名	○	○	○	○	○	○	●	○	○	○	○	○	○	○	○	○	○	○	○	○	400点	800点	—	—	
上記から1科目選択					○から1科目選択、●は必須科目																						
政治学科 (3科目型) (3科目基準点型) (3科目英語民間型)	15名	○	○	○	○	○	○	●	○	○	○	○	○	○	○	○	○	○	○	○	○	○	200点	600点	380点	—	
		上記から1科目選択					○から1科目選択																				

素点*1

*1 判定方法は素点で、「地理歴史・公民」、「数学」、「理科」、「情報」については複数科目受験した場合、高得点の科目を合否判定に使用する。 *2「国語」(近代以降の文章のみ)を選択する学科については古典(古文・漢文)は本学の採用範囲に含まれない。
*3「物理基礎/化学基礎/生物基礎/地学基礎」を選択する場合は4科目中2科目の合計得点を1科目として取り扱う。 *4「地理総合/歴史総合/公民」を選択する場合は3科目中2科目の合計得点を1科目として取り扱う。
英語民間型:英語民間試験(英用英語技能検定、GTEC® CBTタイプ(4技能)、GTEC 検定版(4技能)、ケンブリッジ英語検定、TEAP)の成績を使用する入試方式(P.17参照)

1 トピックス

2 試験内容

3 出願

4 受験

5 合格発表

6 入学手続

7 その他

一般選抜 (大学入学共通テスト利用 中期)

出願期間	1/19(日)～ 1/27(月) <small>1/27(日) 17:00出願入力締切 1/28(火) 出願書類必着</small>	試験日	1/18(土) 1/19(日)	合格発表日	2/15(土)
------	--	-----	--------------------	-------	---------

学科	全学科
試験会場	大学入学共通テストの指定会場
概要	<ul style="list-style-type: none"> ・ 本学での個別学力試験は行いません。大学入学共通テストの成績と書類審査により可否を判定します。 ・ 1学科につき受験料は15,000円です。ただし、2学科目は無料、3学科目以降は1学科につき5,000円となります。 ※ 大学入学センターより許可を受けた英語のリスニング免除者については、リーディングの得点を2倍換算とします。別途本学への受験相談申請が必要です。詳細はP.21参照。 ※ 経過措置科目で受験する方は、P.11の変換表も確認してください。

科目選択は高得点利用

学部	学科・方式	募集人数	外国語					国語		地理歴史・公民				数学				理科				情報	配点	総点	判定方法					
			英語 リスニング リーディング	英語 リスニング リーディング	英語 リスニング リーディング	英語 リスニング リーディング	英語 リスニング リーディング	配点	漢字・仮名遣い 古文・漢文を含む	配点	歴史総合 地理総合 公民	歴史総合 地理総合 公民	歴史総合 地理総合 公民	歴史総合 地理総合 公民	数学Ⅰ 数学Ⅱ	数学Ⅰ 数学Ⅱ	数学Ⅰ 数学Ⅱ	数学Ⅰ 数学Ⅱ	物理基礎 化学基礎 生物基礎 地学基礎	物理基礎 化学基礎 生物基礎 地学基礎	物理基礎 化学基礎 生物基礎 地学基礎					物理基礎 化学基礎 生物基礎 地学基礎				
文	日本文学科 (3科目型)	5名	○	150	50	○	○	○	○	●	○	○	○	○	○	○	○	○	○	○	○	○	○	○	○	○	200点	600点		
	日本文学科 (4科目型)		○	150	50	○	○	○	○	○	○	○	○	○	○	○	○	○	○	○	○	○	○	○	○	○	○	400点		800点
	中国語学科 (3科目型)	2名	○	100	100	○	○	○	○	○	○	○	○	○	○	○	○	○	○	○	○	○	○	○	○	○	200点	600点		
	中国語学科 (4科目型)		○	100	100	○	○	○	○	○	○	○	○	○	○	○	○	○	○	○	○	○	○	○	○	○	○	400点		800点
	英米文学科 (3科目型)	2名	●	300	200	○	○	○	○	○	○	○	○	○	○	○	○	○	○	○	○	○	○	○	○	○	○	200点	900点	
	英米文学科 (4科目型)		●	300	200	○	○	○	○	○	○	○	○	○	○	○	○	○	○	○	○	○	○	○	○	○	○	400点	1100点	
	教育学科 (3科目型)	2名	○	100	100	○	○	○	○	○	○	○	○	○	○	○	○	○	○	○	○	○	○	○	○	○	○	200点	600点	
	教育学科 (4科目型)		○	100	100	○	○	○	○	○	○	○	○	○	○	○	○	○	○	○	○	○	○	○	○	○	○	400点	800点	
	書道学科 (3科目型)	1名	○	100	100	○	○	○	○	○	○	○	○	○	○	○	○	○	○	○	○	○	○	○	○	○	○	200点	600点	
	書道学科 (4科目型)		○	100	100	○	○	○	○	○	○	○	○	○	○	○	○	○	○	○	○	○	○	○	○	○	○	400点	800点	
歴史文化学科 (3科目型)	3名	○	150	50	○	○	○	○	○	○	○	○	○	○	○	○	○	○	○	○	○	○	○	○	○	○	200点	600点		
歴史文化学科 (4科目型)		○	150	50	○	○	○	○	○	○	○	○	○	○	○	○	○	○	○	○	○	○	○	○	○	○	400点	800点		
経済	社会経済学科 (2科目型)	9名	○	100	100	○	○	○	○	○	○	○	○	○	○	○	○	○	○	○	○	○	○	○	○	○	200点	400点		
	現代経済学科 (2科目型)		○	100	100	○	○	○	○	○	○	○	○	○	○	○	○	○	○	○	○	○	○	○	○	○	○	200点		400点
外国語	中国語学科 (2科目型)	2名	○	150	50	○	○	○	○	○	○	○	○	○	○	○	○	○	○	○	○	○	○	○	○	○	○	400点	600点	
	中国語学科 (3科目型)		○	150	50	○	○	○	○	○	○	○	○	○	○	○	○	○	○	○	○	○	○	○	○	○	○	200点	600点	
	中国語学科 (4科目型)	5名	○	150	50	○	○	○	○	○	○	○	○	○	○	○	○	○	○	○	○	○	○	○	○	○	○	400点	800点	
	英語学科 (3科目型)		○	250	250	○	○	○	○	○	○	○	○	○	○	○	○	○	○	○	○	○	○	○	○	○	○	200点	900点	
	英語学科 (4科目型)	○	250	250	○	○	○	○	○	○	○	○	○	○	○	○	○	○	○	○	○	○	○	○	○	○	○	400点	1100点	
法	日本語学科 (3科目型)	1名	○	100	100	○	○	○	○	○	○	○	○	○	○	○	○	○	○	○	○	○	○	○	○	○	○	200点	600点	
	法律学科 (3科目型)		○	100	100	○	○	○	○	○	○	○	○	○	○	○	○	○	○	○	○	○	○	○	○	○	○	200点	600点	
	法律学科 (4科目型)	5名	○	100	100	○	○	○	○	○	○	○	○	○	○	○	○	○	○	○	○	○	○	○	○	○	○	400点	800点	
	政治学科 (2科目型)		○	100	100	○	○	○	○	○	○	○	○	○	○	○	○	○	○	○	○	○	○	○	○	○	○	200点	400点	
国際関係	政治学科 (4科目型)	10名	○	100	100	○	○	○	○	○	○	○	○	○	○	○	○	○	○	○	○	○	○	○	○	○	○	400点	800点	
	国際関係学科 (3科目型)		○	100	100	○	○	○	○	○	○	○	○	○	○	○	○	○	○	○	○	○	○	○	○	○	○	200点	600点	
	国際関係学科 (4科目型)	5名	○	100	100	○	○	○	○	○	○	○	○	○	○	○	○	○	○	○	○	○	○	○	○	○	○	400点	800点	
	国際文化学科 (3科目型)		○	100	100	○	○	○	○	○	○	○	○	○	○	○	○	○	○	○	○	○	○	○	○	○	○	200点	600点	
経営	国際文化学科 (4科目型)	5名	○	100	100	○	○	○	○	○	○	○	○	○	○	○	○	○	○	○	○	○	○	○	○	○	○	400点	800点	
	経営学科 (3科目型)		○	100	100	○	○	○	○	○	○	○	○	○	○	○	○	○	○	○	○	○	○	○	○	○	○	200点	600点	
	経営学科 (4科目型)	15名	○	100	100	○	○	○	○	○	○	○	○	○	○	○	○	○	○	○	○	○	○	○	○	○	○	400点	800点	
	スポーツ科学科 (3科目型)		○	100	100	○	○	○	○	○	○	○	○	○	○	○	○	○	○	○	○	○	○	○	○	○	○	200点	600点	
スポーツ・健康科	スポーツ科学科 (4科目型)	3名	○	100	100	○	○	○	○	○	○	○	○	○	○	○	○	○	○	○	○	○	○	○	○	○	○	400点	800点	
	健康科学科 (2科目型)		○	100	100	○	○	○	○	○	○	○	○	○	○	○	○	○	○	○	○	○	○	○	○	○	○	200点	400点	
	健康科学科 (3科目型)	5名	○	100	100	○	○	○	○	○	○	○	○	○	○	○	○	○	○	○	○	○	○	○	○	○	○	400点	600点	
	看護学科 (2科目型)		○	100	100	○	○	○	○	○	○	○	○	○	○	○	○	○	○	○	○	○	○	○	○	○	○	200点	400点	
	看護学科 (3科目型)	7名	○	100	100	○	○	○	○	○	○	○	○	○	○	○	○	○	○	○	○	○	○	○	○	○	○	400点	600点	
	社会学科 (4科目型)		○	140	60	○	○	○	○	○	○	○	○	○	○	○	○	○	○	○	○	○	○	○	○	○	○	400点	800点	

*1 判定方法は素点で、「地理歴史・公民」、「数学」、「理科」、「情報」については複数科目受験した場合、高得点の科目を合否判定に使用する。 *2「国語」(近代以降の文章のみ)を選択する学科については古典(古文・漢文)は本学の採用範囲に含まれない。
*3「物理基礎/化学基礎/生物基礎/地学基礎」を選択する場合は4科目中2科目の合計得点を1科目として取り扱う。 *4「地理総合/歴史総合/公民」を選択する場合は3科目中2科目の合計得点を1科目として取り扱う。

一般選抜(全学部統一 前期)

出願期間

12/18(水)
～1/20(月)1/20(月) 17:00出願入力締切
1/21(火) 出願書類必着

試験日

2/1(土)

合格発表日

2/12(水)

学科

全学科

試験会場

全国22会場(予定)

札幌・北東北(盛岡)・仙台・郡山・水戸・宇都宮・高崎・さいたま・千葉・東京(東京板橋キャンパス)・横浜・新潟・長岡・北陸(富山)・甲府・長野・松本・静岡・名古屋・大阪・福岡・那覇

概要

・1方式につき受験料は35,000円です。ただし、2方式目は無料、3方式目以降は1方式につき10,000円です。

※募集人数には英語民間試験利用者の人数も含まれます。

※英語民間試験のみ受験の場合は、試験当日1時限のみを受験してください。

英語民間試験と独自型試験を併願する場合は、試験当日1時限・2時限すべてを受験してください。

学部	学科・方式	募集人数※1	試験時間割(配点)				総点	判定方法
			1時限(国語) 11:00～12:00	2時限(外国語) 13:00～14:00				
				独自型	英語民間型※2	配点		
文	日本文学科(独自型)	18名	○	100点	○	100点	200点	素点
	日本文学科(英語民間型)		○		○			
	中国文学科(独自型)	5名	○		○	100点	200点	
	中国文学科(英語民間型)		○		○			
	英米文学科(独自型)	15名	○		○	200点	300点	
	英米文学科(英語民間型)		○		○			
	教育学科(独自型)	8名	○		○	100点	200点	
	教育学科(英語民間型)		○		○			
	書道学科(独自型)	4名	○		○	100点	200点	
	書道学科(英語民間型)		○		○			
歴史文化学科(独自型)	12名	○	○	200点	300点			
歴史文化学科(英語民間型)		○	○					
経済	社会経済学科(独自型)	12名	○	100点	100点	200点		
	社会経済学科(英語民間型)		○				○	
	現代経済学科(独自型)	10名	○		○			
	現代経済学科(英語民間型)		○		○			
外国語	中国語学科(独自型)	10名	○	200点	100点	300点		
	中国語学科(英語民間型)		○				○	
	英語学科(独自型)	20名	○		200点		300点	
	英語学科(英語民間型)		○					
	日本語学科(独自型)		4名					○
日本語学科(英語民間型)	○	○						
法	法律学科(独自型)	15名	○	100点	100点	200点		
	法律学科(英語民間型)		○				○	
	政治学科(独自型)	10名	○		○			
	政治学科(英語民間型)		○		○			
国際関係	国際関係学科(独自型)	12名	○	100点	100点	200点		
	国際関係学科(英語民間型)		○				○	
	国際文化学科(独自型)	12名	○		○			
	国際文化学科(英語民間型)		○		○			
経営	経営学科(独自型)	35名	○	100点	100点	200点		
	経営学科(英語民間型)		○				○	
スポーツ・健康科	スポーツ科学科(独自型)	14名	○	50点	150点	100点		
	スポーツ科学科(英語民間型)		○				○	
	健康科学科(独自型)	9名	○		150点		100点	
	健康科学科(英語民間型)		○					○
	看護学科(独自型)		7名					○
看護学科(英語民間型)	○	○						
社会	社会学科(独自型)	20名	○	100点	120点	220点		
	社会学科(英語民間型)		○				○	

独自型:本学独自の外国語問題(英語リーディング)を使用する入試方式

英語民間型:英語民間試験(実用英語技能検定、GTEC® CBTタイプ(4技能)、GTEC 検定版(4技能)、ケンブリッジ英語検定、TEAP)の成績を使用する入試方式(P.17参照)

英語の出題範囲:「英語コミュニケーションⅠ」、「英語コミュニケーションⅡ」、「英語コミュニケーションⅢ」、「論理・表現Ⅰ」、「論理・表現Ⅱ」、「論理・表現Ⅲ」

国語の出題範囲:「現代の国語」、「言語文化」の内容を出題範囲とし、近代以降の文章を出題する

一般選抜(全学部統一 後期)

出願期間

2/3(月)～
2/19(水)2/19(水) 12:00出願入力締切
2/19(水) 出願書類必着

試験日

2/26(水)

合格発表日

3/5(水)

学科

全学科

試験会場

全国13会場(予定)
札幌・仙台・郡山・水戸・宇都宮・高崎・千葉・東京(東板橋キャンパス)・新潟・
甲府・長野・静岡・福岡

概要

・1方式につき受験料は35,000円です。ただし、2方式目は無料、3方式目以降は1方式につき10,000円です。

※1 募集人数には英語民間試験利用者の人数も含まれます。

※2 英語民間型試験のみ受験の場合は、試験当日1時限のみを受験してください。

英語民間型試験と独自型試験を併願する場合は、試験当日1時限・2時限すべてを受験してください。

学部	学科・方式	募集人数※1	試験時間割(配点)			総点	判定方法
			1時限(国語) 11:00～12:00	2時限(外国語) 13:00～14:00			
				独自型	英語民間型※2		
文	日本文学科(独自型)	10名	○	○	100点	200点	
	日本文学科(英語民間型)		○				
	中国文学科(独自型)	4名	○	○	100点	200点	
	中国文学科(英語民間型)		○				
	英米文学科(独自型)	10名	○	○	200点	300点	
	英米文学科(英語民間型)		○				
	教育学科(独自型)	2名	○	○	100点	200点	
	教育学科(英語民間型)		○				
	書道学科(独自型)	3名	○	○	100点	200点	
	書道学科(英語民間型)		○				
歴史文化学科(独自型)	8名	○	○	200点	300点		
歴史文化学科(英語民間型)		○					
経済	社会経済学科(独自型)	10名	○	○	100点	200点	
	社会経済学科(英語民間型)		○				
	現代経済学科(独自型)	5名	○	○	100点	200点	
	現代経済学科(英語民間型)		○				
外国語	中国語学科(独自型)	3名	○	○	200点	300点	
	中国語学科(英語民間型)		○				
	英語学科(独自型)	10名	○	○	200点		
	英語学科(英語民間型)		○				
	日本語学科(独自型)		○				
日本語学科(英語民間型)	2名	○	○	200点			
法	法律学科(独自型)	5名	○	○	100点	200点	
	法律学科(英語民間型)		○				
	政治学科(独自型)	10名	○	○	100点		
	政治学科(英語民間型)		○				
国際関係	国際関係学科(独自型)	5名	○	○	100点	200点	
	国際関係学科(英語民間型)		○				
	国際文化学科(独自型)	5名	○	○	100点		
	国際文化学科(英語民間型)		○				
経営	経営学科(独自型)	20名	○	○	100点	200点	
	経営学科(英語民間型)		○				
スポーツ・健康科	スポーツ科学科(独自型)	5名	○	○	150点	100点	
	スポーツ科学科(英語民間型)		○				
	健康科学科(独自型)	4名	○	○	150点		
	健康科学科(英語民間型)		○				
	看護学科(独自型)	2名	○	○	100点		
	看護学科(英語民間型)		○				
社会	社会学科(独自型)	20名	○	○	120点	220点	
	社会学科(英語民間型)		○				

独自型: 本学独自の外国語問題(英語リーディング)を使用する入試方式

英語民間型: 英語民間試験(実用英語技能検定、GTEC® CBTタイプ(4技能)、GTEC 検定版(4技能)、ケンブリッジ英語検定、TEAP)の成績を使用する入試方式(P.17参照)

英語の出題範囲: 「英語コミュニケーションⅠ」、「英語コミュニケーションⅡ」、「英語コミュニケーションⅢ」、「論理・表現Ⅰ」、「論理・表現Ⅱ」、「論理・表現Ⅲ」

国語の出題範囲: 「現代の国語」、「言語文化」の内容を出題範囲とし、近代以降の文章を出題する

一般選抜 [3教科] 時間割

	11:00～12:00	13:00～14:00	14:50～15:50
通常	1時限 (地理歴史・公民・数学・理科・芸術)	2時限 (国語・理科)	3時限 (外国語)

健康科学科B方式(独自型)(英語民間型)、看護学科B方式(独自型)(英語民間型)における「数学」「理科」については、11:00から13:10まで連続して2科目を受験するものとする。

健康科学科 看護学科	〔 B方式 (独自型) 〕	11:00～12:00	12:10～13:10	14:50～15:50
		「数学Ⅰ、数学A」 (全範囲)	「化学基礎」、 「生物基礎」	英語リーディング
健康科学科 看護学科	〔 B方式 (英語民間型) 〕	11:00～12:00	12:10～13:10	試験無し (英語民間試験を活用)
		「数学Ⅰ、数学A」 (全範囲)	「化学基礎」、 「生物基礎」	

中間時間回収のみ

英語民間試験の活用について [対象入試：大学入学共通テスト利用(前期)・全学部統一(前期・後期)・3教科]

本学の入学試験では、従来の「本学個別試験(英語)を利用する方式(独自型)」と「英語民間試験のスコアを得点換算して利用する方式(英語民間型)」のいずれか(または両方)を選択することができます。(同学科でもA・B方式をまたいでの併願はできません)

ポイント
1

**同一学科の独自型と
英語民間型の併願可能!**

1回の受験で2回のチャンス!

ポイント
2

**2つ目無料の
検定料割引制度有り!**

英語民間試験のスコアを持っていれば独自型と英語民間型の併願がおすすめ!

(1) 利用可能な英語民間試験

- ・実用英語技能検定(従来型を含む全方式) ・GTEC® CBT、検定版(4技能) ・ケンブリッジ英語検定 ・TEAP(4技能)

(2) 利用方法

換算表に基づき、英語民間試験の成績を一般選抜(大学入学共通テスト利用前期、全学部統一 前期・後期、3教科)の英語の得点に換算し、英語の成績とみなします。

(3) 換算表

本学における換算(素点として)	実用英語技能検定	GTEC® CBT、検定版(4技能)	ケンブリッジ英語検定	TEAP(4技能)
100点	2304(準1級以上の受験者)	1190	160	309
90点	2150(2級以上の受験者)	1063	150	253
85点	2065(2級以上の受験者)	1031	145	239
80点	1980(2級以上の受験者)	999	140	225
70点	1728(準2級以上の受験者)	841	-	-
0点	有効期限前のもの、スコアが満たないもの、書類不備のものは不受理とし、英語の得点を0点として取り扱います。			
備考	通常・CBT問わず	CBT Advanced Basic Core	Liguaskillは除く	TEAP CBTは除く

英語の配点が100点でない場合は、換算点に配点をかけたものを得点として取り扱います。

例) 換算した得点が70点で英語の配点が150点の場合 $70 \times 1.5 = 105$ 点

(4) 申請方法

- ・マイページ内個人情報登録の際、もしくは出願の際に必要な事項を入力してください。
- ・1出願につき申請できる検定試験の成績は1件です。また、各検定の試験の有効期限は下記のとおりです。

民間試験	有効期限
実用英語技能検定(従来型を含む全方式)	2次試験の受験日が2022年3月31日以降に受験された試験に限る
GTEC® CBT、検定版(4技能)	2次試験の受験日が2023年3月31日以降に受験された試験に限る
ケンブリッジ英語検定	2次試験の受験日が2023年3月31日以降に受験された試験に限る
TEAP(4技能)	2次試験の受験日が2023年3月31日以降に受験された試験に限る

(5) 時間割

一般選抜(全学部統一)の場合

		<1限> 国語	<2限> 英語
併願も 可能!	〔 文 〕	日本文学科(独自型)	試験当日受験
		日本文学科(英語民間型)	試験当日受験

従来通り

英語民間試験のスコア(得点換算したものを英語の点数として使用!)

(6) 合格発表

独自型、英語民間型はそれぞれ合否がでます。

一般選抜 (英語民間試験活用総合評価型)

出願期間

3/6(木)～
3/17(月)3/17@ 12:00出願入力×切
3/17@ 出願書類必着

合格発表日

3/24(月)

学科

全学科

試験会場

面接試験は行いません。

概要

※募集学科全ての併願が可能です。検定料は1学科につき35,000円となります。(併願による検定料の割引はありません。)
※国公立大学後期日程の時期に出願できる制度です。英語に力を入れて学んでいた受験生には絶好の機会です。

学部	学科	募集人数	要件		受験資格	選考方法
			現浪区分	高校課程		
文 経済 外国語 法 国際 経営 スポーツ・健康科 社会	全学科	若干名	現役・浪人	全課程全学科	<ul style="list-style-type: none"> ●出願資格はCEFR A2レベル ●外部試験は全て4技能でのスコアとする ●有効期限は各試験ごとの有効期限に準ずる 	<ul style="list-style-type: none"> ●外部試験スコア 英検®、GTEC® CBTタイプ・検定版(4技能)、IELTS、TEAP 英語学科はTEAP CBTも可 ●事前課題 次ページ参照 ※事前課題は学科によって異なる

出願要件 (CEFR A2レベル以上)

TEAP	TEAP CBT (英語学科のみ)	GTEC® CBT、 検定版 (4技能)	IELTS	日本英語検定協会 実用英語技能検定
135点以上	235点以上	690点以上	4.0以上	準2級合格 (1728点以上)

※実用英語技能検定準2級不合格でCSEスコアの基準を満たす場合 (1,700点) は、英検CSEスコア証明書で出願が可能です。

スコア有効期限

民間試験	有効期限
実用英語技能検定 (従来型を含む全方式)	2次試験の受験日が2022年3月31日以降に受験された試験に限る
GTEC® CBT、検定版 (4技能)	2次試験の受験日が2023年3月31日以降に受験された試験に限る
IELTS	2次試験の受験日が2023年3月31日以降に受験された試験に限る
TEAP (4技能)、TEAP CBT	2次試験の受験日が2023年3月31日以降に受験された試験に限る

一般選抜「英語民間試験活用総合評価型」の事前課題

学部	学科	事前課題テーマ
文	日本文学科	日本文学科のアドミッション・ポリシーを踏まえて、大学生活で、何を学び、卒業後にどう活かそうと考えているかを、900字以上1,000字以内で具体的に説明しなさい。
	中国文学科	中国文学科の入学受入れの方針（アドミッション・ポリシー）では「中国文化及びその日本への影響に興味を持ち、他者と協働して積極的に学ぶ意欲がある」ことを入学者に求めている。この点について、あなた自身がどのような関心を持ち、本学科でどのようなことを学びたいか、具体的に述べなさい。（1,000字以内）
	英米文学科	英米文学科のアドミッション・ポリシーをもとに、本学科を志望した理由とともに、大学生活の中で何を学び、卒業後どのように活かしていくかについて具体的に述べよ。（1,000字以内）
	教育学科	教育学科のアドミッション・ポリシーでは「人間が学び育つこと、それを援助する営みについて関心・問題意識を持っている」ことを入学者に求めている。この点について、あなたが自身がどのような関心を持ち、本学科でどのようなことを学びたいか、具体的に述べなさい。（1,000字以内）
	書道学科	未表装の半切作品1点。（臨書・創作いずれも可。縦のみ）また提出作品についての解説を述べること。（800字以内） なお、提出物は返却しません。
	歴史文化学科	歴史文化学科のアドミッション・ポリシーをもとに、大学生活で何を勉強し、卒業後どう活かしていくか述べよ。（1,000字以内）
経済	社会経済学科	社会経済学科のアドミッション・ポリシーをもとに、本学科で何を学びたいのか、学んだことを卒業後どう役立てたいのか、具体的に述べなさい。（1,000字以内）
	現代経済学科	現代経済学科のアドミッション・ポリシーをもとに、本学科で何を学びたいのか、学んだことを卒業後どう役立てたいのか、具体的に述べなさい。（1,000字以内）
外国語	中国語学科	中国語学科のアドミッション・ポリシーをもとに、大学生活の中で何を学び、卒業後どのように活かしていくかについて具体的に述べなさい（1,000字以内）。
	英語学科	英語学科のアドミッション・ポリシーをもとに、大学生活で何を勉強し、卒業後どう活かしていくか述べよ。（1,000字以内）
	日本語学科	英語話者が日本語の文法を学ぶ場合にどのような困難点があるかについて、あなた自身の英語学習経験を踏まえて、できるだけ具体的に述べなさい。（1,000字程度）
法	法律学科	法律学科のアドミッション・ポリシーを踏まえつつ、本学科を志望した理由を述べなさい。（1,000字以内） ※アドミッション・ポリシーは大学ホームページの法学部ページに掲載しています。
	政治学科	政治学科のアドミッション・ポリシーをもとに、政治学科で何を勉強し卒業後学びをどう活かしていくか述べよ。（1,000字以内） ※アドミッション・ポリシーは大学ホームページの法学部ページに掲載しています。
国際関係	国際関係学科	国際関係学科の特質を説明し、入学後どのような勉学を行い、卒業後どのような進路を考えているか、具体的に述べなさい。（1,000字以内）
	国際文化学科	国際文化学科の特質を説明し、入学後どのような勉学を行い、卒業後どのような進路を考えているか、具体的に述べなさい。（1,000字以内）
経営	経営学科	経営学科のアドミッション・ポリシーをもとに、本学科で何を学びたいのか、学びたいことを卒業後どう役立てたいのか、具体的に述べなさい。（1,000字以内）
スポーツ・健康科	スポーツ科学科	スポーツ科学科のアドミッション・ポリシーをもとに、大学生活では何を学び、卒業後どのように活かしていくかについて述べなさい。（1,000字以内）
	健康科学科	健康科学科のアドミッション・ポリシーに基づき、大学では何を学び、卒業後どう活かすかについて述べよ。（1,000字以内）
	看護学科	看護学科のアドミッション・ポリシーをもとに、大学生活で何を勉強し、卒業後どう活かしていくか述べよ。（1,000字以内）
社会	社会学科	社会学科のアドミッション・ポリシーを踏まえ、本学科で学びたいこと、それを卒業後どのように活かしていきたいのかを、社会問題と関連させて述べなさい。（1,000字以内）

出願書類

大東文化大学の入学試験はインターネット出願となります。

「大東文化大学ホームページ」→バナー「ネット出願」をクリックし、確認してください。

(1) 志願票	<p>受験者情報入力画面で必要な情報を入力し、志願票を作成・印刷してください。</p> <p>◎志願票を作成する為の出願登録は、出願期間内に実施してください。</p> <p>◎志願票に顔写真の貼付・送付は不要です。</p>
(2) 調査書等	<p>調査書・証明書等の発行には、申請から交付まで時間がかかる場合がありますので、早めに取り寄せてください。なお調査書等は、2学科以上または複数日出願する場合でも、1通のみで構いません。今年度本学への出願が2回目以降の場合は提出不要です。</p> <p>① 高等学校または中等教育学校を卒業および卒業見込みの者は、2024年9月1日以降に発行された出身高等学校の「調査書」（成績証明書は不可）を提出してください。（開封厳禁）</p> <p>② 高等専門学校第3学年修了者および修了見込みの者は、2024年9月1日以降に発行された「調査書」（成績証明書は不可）を提出してください。（開封厳禁）</p> <p>③ 調査書の保存期間の経過、廃校、被災その他の事情により調査書が発行されない場合は卒業証明書と成績証明書を提出してください。</p> <p>いずれの書類も発行されない場合は、「調査書と卒業証明書が発行されない旨が記載された証明書」を提出してください。</p> <p>卒業証明書のみ発行される場合は、「調査書が発行されない旨が記載された証明書」と合わせて提出してください。</p> <p>④ 大学入学資格検定に合格した者は、その「合格成績証明書」を提出してください。（合格証明書では受理できません）</p> <p>⑤ 高等学校卒業程度認定試験に合格した者は、その「合格成績証明書」（合格見込みの者は、成績の記載された合格見込み証明書）を提出してください。（合格証明書では受理できません）</p> <p>⑥ 外国における12年の課程を修了した者は、「修了証明書」と「成績証明書」を提出してください。</p> <p>ただし、日本と外国の双方の高等学校に在籍した者は、日本の高等学校在学中の「調査書」も併せて提出してください。</p>
(3) 大学入学共通テスト成績請求票	<p>一般選抜[大学入学共通テスト利用 前期・中期・後期]のいずれかに出願する者は、大学入試センターから発行・郵送された「成績請求票（私立大学・公私立短期大学用）」を志願票所定の箇所に貼付してください。</p>
(4) 英語民間試験の合格やスコアを証明する書類（写）	<p>一般選抜[英語民間試験活用総合評価型]に出願する者は、英語民間試験の合格証等の写しを提出してください。実用英語技能検定準2級不合格でCSEスコアの基準を満たす場合は、英検CSEスコア証明書の写しを提出してください。</p>
(5) 事前課題	<p>一般選抜[英語民間試験活用総合評価型]に出願する者は、本学のホームページから本学所定の原稿用紙、表紙を印刷し記入した課題論文を提出してください。</p> <p>※書道学科については別途課題があります。</p>

◎ 出願書類は締切日に関わらず、検定料の支払後、早急に郵送してください。

出願上の注意

1. 出願書類に不備がある場合、一切受付できません（必要な出願書類が不足しているもの）。
2. 外国籍の方は住民票記載の本名を用いてください。ただし、日本名も同時に登録してある方は日本名を用いても構いません。この場合、すべての出願書類は同一の氏名で統一してください。
なお、志願票に記載した氏名は入学後、学籍上の氏名として扱います。
3. **出願完了後の学部・学科、試験会場、試験日、入試区分*および選択科目の変更はできません。**

※入試区分とは

桐門の翼奨学金試験・一般選抜[大学入学共通テスト利用 前期]・一般選抜[大学入学共通テスト利用 中期]・一般選抜[大学入学共通テスト利用 後期]・一般選抜[全学部統一 前期]・一般選抜[全学部統一 後期]・一般選抜[3教科]・一般選抜[英語民間試験活用総合評価型]のように出願の時期や選抜方法によって分けられた入試の種類をいいます。大東文化大学の入試区分は奨学金試験が1種、一般選抜が7種類あります。

4. 提出した出願書類は返還しません。
5. **支払った検定料は返還しません（感染症に罹患の場合等、返還は致しませんが、振替措置をとる場合があります）。**
6. 調査書および合格成績証明書（大学入学資格検定・高校卒業程度認定試験のみ）は今年度本学への出願が2回目以降の場合は提出不要です。
7. **一般選抜（全学部統一）および桐門の翼奨学金試験では、志願者が試験会場の収容定員を上回った場合、希望する試験会場を選択することはできません。**
その他の試験会場を選択してください。

8. 入力方法についての不明な点やトラブルは、ネット出願のQ&Aをクリックすると確認できます。
また、Windows、Mac特有の設定による不具合なども詳しく説明されていますので必ず確認してください。

※入力できない場合やPDFが表示されない場合はサポートセンター（0120-752-257）へ

受付期間：2024年12月18日（水）～2025年3月31日（月）9:00～20:00

休業：2024年12月29日（日）～2025年1月3日（金）

◆インターネット出願の操作方法に関する問い合わせ先

志願受付操作サポート窓口

TEL：0120-752-257

受付時間 2024年10月1日（火）～2025年3月31日（月）

※毎日9:00～20:00

（2024年12月29日（日）～2025年1月3日（金）は休業日です）

◆入学試験に関する問い合わせ先（出願資格等の入試制度に関わること）

大東文化大学 入学センター

TEL：03-5399-7800

E-mail：juken@jm.daito.ac.jp

障がいがあり、大東文化大学への入学をお考えの皆さんへ

本学では、障がいのある学生が学び続けられるよう、出願前に受験時の特別な配慮と入学後の具体的な修学支援体制について面談の上、説明をしています。

障がいがあり、上記の対応を希望される方は、「受験・修学相談申請書」を次の申請期限までに入学センター宛に送ってください。

なお、出願前に相談なしに受験・入学された場合は、修学支援が希望に添えない場合もありますので、必ず相談してください。

申請期限 2024年11月22日（金）

- ・桐門の翼奨学金試験
- ・一般選抜 [全学部統一 前期]
- ・一般選抜 [大学入学共通テスト利用 前期]
- ・一般選抜 [全学部統一 後期]
- ・一般選抜 [大学入学共通テスト利用 中期]
- ・一般選抜 [3教科]
- ・一般選抜 [大学入学共通テスト利用 後期]
- ・一般選抜 [英語民間試験活用総合評価型]

※「受験・修学相談申請書」は、大東文化大学ホームページの受験生サイト (https://www.daito.ac.jp/news/details_31285.html) に掲載してあります。

問い合わせ先 大東文化大学 入学センター事務室 入試広報課

TEL：03-5399-7800 FAX：03-5399-7801

〒175-8571 東京都板橋区高島平1丁目9番1号 <https://www.daito.ac.jp/>

インターネット出願手順

※データが本学に正しく送信されていない場合や本人の思い込み・勘違いによる登録・処理ミスは一切受けません。

① 出願ガイダンスの確認

<https://www.guide.52school.com/guidance/net-daito/>

出願前に注意点や提出書類等、出願に重要な情報について必ず確認してください。

② 大東文化大学のマイページに登録

※受信可能なメールアドレスを準備してください。

手順に従ってマイページに登録します。登録完了したら、マイページに記載の手順に従って情報を入力していきます。

③ 受験者情報を登録

受験者の名前や住所等、出願に必要な情報を事前に登録してください。

④ 出願入試・学部・学科を選択

マイページより出願登録します。画面に従って希望の入試・学部・学科を入力・選択してください。

⑤ 支払い方法の選択

下記より支払い方法を選択してください。

支払い可能な取扱い機関

■ コンビニエンスストア

セブン-イレブン、ローソン、ファミリーマート、
ミニストップ、デイリーヤマザキ、
ヤマザキデイリーストア、セイコーマート、
スリーエフ



LAWSON

FamilyMart



Seicomart



■ ATM (Pay-easy利用可能なATM)

ゆうちょ銀行、三菱UFJ銀行、
三井住友銀行、みずほ銀行、りそな銀行など



■ クレジットカード

VISA、MasterCard、JCB、
AMERICAN EXPRESS、Diners Club



■ ネットバンキング

楽天銀行、auじぶん銀行、住信SBIネット銀行、
その他 都市銀行、地方銀行、
労働金庫、信用金庫、信用組合など

⑥ 検定料の支払い

支払いについては手順は次ページの「検定料の支払い方法」を確認してください。

登録完了画面または登録時に送付される出願確認メールに、支払い時に必要になる番号が表示されます。
選択した支払い機関で検定料を支払ってください。
※入学検定料の他にサービス利用料1,100円が必要です。

⑦ 出願書類を大学へ郵送

出願書類を準備し大学へ郵送してください。詳細はガイダンスや募集要項等を確認してください。

出願完了

検定料支払い方法のご案内

●下記のリンク先の支払い方法にしたがった検定料を入金してください。クレジットカードでもお支払いいただけます。

※コンビニエンスストアでの支払いの流れ

https://www.paygent.co.jp/payment_service/way_to_pay/cvs/

(1) セブンイレブンでの支払いの流れ

https://www.paygent.co.jp/payment_service/way_to_pay/cvs/seven/

(2) ローソンでの支払いの流れ

https://www.paygent.co.jp/payment_service/way_to_pay/cvs/lawson/

(3) ファミリーマートでの支払いの流れ

https://www.paygent.co.jp/payment_service/way_to_pay/cvs/familymart/

(4) セイコーマートでの支払いの流れ

https://www.paygent.co.jp/payment_service/way_to_pay/cvs/seicomart/

(5) デイリーヤマザキでの支払いの流れ

https://www.paygent.co.jp/payment_service/way_to_pay/cvs/yamazaki/

※銀行ATM（ペイジー）での支払いの流れ

https://www.paygent.co.jp/payment_service/way_to_pay/atm_pay-easy/

※銀行ネット決済（ネットバンキング）での支払いの流れ

https://www.paygent.co.jp/payment_service/way_to_pay/Internet_banking/

オンライン受験票について

桐門の翼奨学金試験、一般選抜 [全学部統一 前期・後期]、一般選抜 [3教科] 受験者対象

オンライン受験票

1. 受験票は郵送致しません。オンライン受験票を公開期間内 (P. 8 参照) でマイページより試験日3日前までに確認いただき、印刷またはスマートフォン画面等に保存するなど、当日ご持参ください。
2. なお、オンライン受験票に登録されている出願学科や選択科目等に誤りがあった場合にはすみやかに入学センター (TEL.03-5399-7800) へご連絡ください。

注) 出願書類を郵送後、オンライン受験票が取得できるまで最短で2日ほどかかります。試験日3日前までにオンライン受験票が取得できない場合は、氏名、志望学部・学科 (方式)、出願書類の差し出し日および受付番号を明らかにして入学センターへ問い合わせてください。オンライン受験票は試験日当日も取得可能です。出願申し込み内容 (志願票・各書類等) の再確認および再印刷をする場合は「ネット出願」の「マイページ」から確認してください。

(見本)

大東文化大学受験票

氏名	大東 太郎	
受験番号	0123456789	
試験日	2025/02/01	
試験会場	東京板橋キャンパス 3号館1階 3-0101教室	
時間割	事前説明	10:45 11:00
	国語(現代文)	11:00 12:00
	英語	13:00 14:00
志望学科・入試方式		
一般選抜(全学部統一 前期)		
文学部 日本文学科		
文学部 中国文学科		
文学部 英米文学科		
文学部 教育学科		
文学部 書道学科		
文学部 歴史文化学科		
スポーツ・健康科学部 スポーツ科学科		

一般選抜 [大学入学共通テスト利用]、[英語民間試験活用総合評価型] 受験者対象

一般選抜 [大学入学共通テスト利用]、[英語民間試験活用総合評価型] の受験番号は、オンライン受験票でお知らせします。
受験票は郵送致しませんので、公開期間内 (P. 8 参照) に必ず受験番号を確認してください。

(本件に関する問い合わせ：入学センター ☎03-5399-7800)

(見本)

■ オンライン受験票	
■ 出願情報	
マイページ番号	25100001
生年月日	2004/09/20
氏名	ダイトウ タロウ
郵便番号	175-8571
住所	東京都板橋区高島平1-9-1
高等学校	大東文化大学第一
■ 出願リスト	
受付番号	2512345678
入試区分	一般選抜
入試方式	文学部 日本文学科
受験番号	0123456789
可否照会番号	2501010101

インターネット(スマートフォン・パソコン)を利用したオンライン受験票確認方法

URL <https://www.daito.ac.jp>

トップページ「ネット出願」→「マイページ」→「オンライン受験票」をクリック

【受験票について】

試験当日、入試区分・入試方式・受験番号が確認できるようにしてください。

- 例
- オンライン受験票画面を印刷し持参する。
 - スマートフォンの画面を保存する。

注意事項

- ここで表示される受験番号等は正式なものであり、別途受験票等の郵送はしませんので、必ず控えておいてください。
- 本受験票の表示内容は合格発表まで大切に保管してください。
- 本受験票の表示内容を確認してください。表示内容に誤りがある場合は入学センターまで連絡してください。
- 試験時間割は入学試験要項にて確認してください。
- パソコンの性能やインターネットへの接続方法などにより、表示に時間がかかる場合があります。
- パソコンのブラウザの設定によっては、画像のずれ・文字化けなどが発生する場合があります。その場合はブラウザを調整してください。
- 大学では操作方法に関するお問い合わせには応じかねます。

【スマートフォンをご利用の際のご注意】

この受験票取得サービスは、「なりすまし」や「盗聴」、「データの改ざん」などを防止するため、全ての通信に暗号化プロトコルSSL認証をしております。したがって、スマートフォンの使用上SSL認証がとれないスマートフォン(旧機種または特定機種)は利用できません。受験票取得画面が表示されない場合(エラー画面がでる)などは、まずはご利用中のスマートフォンの契約内容、仕様などを携帯電話会社やメーカーなどに確認してください。

試験に関すること

1 トピックス

2 試験内容

3 出願

4 受験

5 合格発表

6 入学手続

7 その他

試験日および試験会場

1. 試験会場は、オンライン受験票に明記します。
2. 試験会場の間違いは、受験を認めませんので注意してください。
桐門の翼奨学金試験・一般選抜〔学部統一前期・後期〕を受験する方は全国に試験会場があるため、特に注意してください。
3. 試験当日の開門時間は、午前9時30分とします。
4. 試験開始20分以降は試験教室に入室できません。

受験について【確認事項】

試験当日の注意事項

試験時間中に日常生活騒音等（監督者の巡視による足音・監督業務上必要な打合せ、自動車・風雨・空調の音、周囲の受験者の咳・くしゃみ・鼻をすする音、スマートフォンや時計等の短時間の鳴動、周囲の建物のチャイム音など）が発生した場合でも救済措置は行いません。

受験上の注意

1. オンライン受験票は必ず携帯してください（印刷・画面保存いずれも可）。
2. 筆記用具（HB鉛筆・プラスチック消しゴム・鉛筆削り等）以外は、使用できません。
3. スマートフォン等は試験教室に入る前に電源を切っておいてください。時計として使用することはできません。時計（辞書、電卓、端末等の機能があるものや、それらの機能の有無が判別しづらいもの・秒針音のするものを除く）を必要とする場合は別途用意してください。
4. 出願時に届け出た学科や入試方式・受験科目等の変更はできません。
5. 試験時間内の答案提出、退室は認めません。試験中の発病等やむを得ない場合は、手を挙げて監督者の指示に従ってください。ただし、一時退室が認められた場合でも試験教室以外での受験はできません。また、一時退室をした場合の試験時間の延長は認めません。

書道（実技）の受験者について

書道（実技）の受験者は、書道用具（練習用および清書用の半紙、墨汁の使用可）および黒鉛筆（HB）を持参してください。なお、書体字典などの使用はできません。紙は折って書いても構いません（罫の入っている下敷の使用可）。仮名の臨書の場合、用紙に鉛筆で枠を囲んでも構いません。

試験は専用教室で行います。書道の試験終了後、別の教室に移動していただきます。

その他

試験当日は昼食を持参し、自席でとるようにしてください。なお、試験当日は数に限りがありますが、大学内において売店での軽食販売があります（予定）。

注）全国会場ではありません。

試験会場の教室で上履きになる必要はありません。

解答用紙について

すべての解答用紙には、あらかじめ受験番号・氏名（カタカナ）が印刷してありますので、自分の受験番号・氏名と一致しているか確認してください。受験番号・氏名の誤り、または自分の解答用紙でない場合には、試験開始前に試験監督者に申し出てください。

なお、解答用紙を確認後、受験番号・氏名部分をミシン目から一回折って、丁寧に切り離してください。

また、解答用紙の「受験マーク」にマークをしないと欠席扱いとなり、得点とならないので十分注意してください。

マーク解答

国語／英語／歴史総合、日本史探究／歴史総合、世界史探究／地理総合、地理探究／公共、政治・経済／数学Ⅰ、数学A／化学基礎／生物基礎の9科目については、マーク解答用紙を用いるので、次の注意をよく読みその指示に従ってください。

なお、マーク解答用紙は、折ったり、曲げたり、汚したりしないでください。

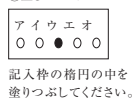
1. マークの記入用具と正しいマーク

鉛筆またはシャープペンシルを用いてください。

2. マークを消すときの注意

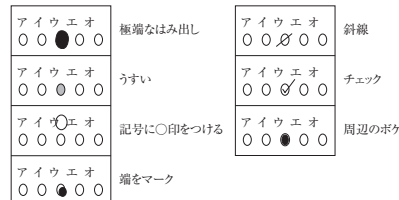
- ① 消しゴム（プラスチック製が最適）で完全に消してください。1回位消しゴムでこすった程度では、肉眼ではマークが薄くなり消えたように見えますが、機械で読み取ってしまうような濃さを残しています。
- ② 消しかすは、完全に取り除いてください。
- ③ マーク解答用紙の余白および裏面には、文字等を記入してはいけません。

①正しいマーク



②悪いマーク

次の場合は、読みとれない場合があります。



不正行為について

- 次のことをすると不正行為になります。
 - ・カンニングやその手助けをすること
 - ・配布された問題冊子を、その試験時間が終了する前に試験室から持ち出すこと
 - ・解答用紙を試験室から持ち出すこと
 - ・「解答はじめ。」の指示の前に、問題冊子を開いたり解答を始めること
 - ・試験時間中に電子機器類を使用したり、身に付けていたり、手に持っていること
 - ・「解答やめ。」の指示に従わず、筆記用具を持っていたり解答を続けること
 - ・試験場において他の受験者の迷惑となる行為をすること
 - ・試験場において監督者等の指示に従わないこと
 - ・その他、試験の公平性を損なうおそれのある行為をすること
- 不正行為と認められた場合、次のような対応を取ります。
 - ・その場で受験の中止と退室を指示し、それ以後の受験を認めません。(検定料返還不可)
 - ・当該年度における本学のすべての入学試験の受験を認めません。(検定料返還不可)
 - ・当該年度における本学のすべての入学試験の結果を無効とします。(検定料返還不可)
 - ・不正行為については、状況により警察へ被害届を提出するなどの対応をとる場合があります。

合格発表

合格発表日 P.8参照

- 合格者の発表は、インターネットによる合否照会が利用可能です。マイページより確認してください。合格通知および入学手続書類一式をマイページ(入学手続)に掲載します。
注) 合否についての電話・メール・郵便等による問い合わせには一切応じません。
- 合格者が2025年3月に高等学校または中等教育学校を卒業できなかった場合は、理由のいかんにかかわらず合格は取消されます。
- 繰上対象者については、インターネットによる合否照会で通知します。郵送による通知はしません。
繰上対象者は合格者ではありません。合格者の入学手続状況により欠員が生じた場合に順次、入学を許可される対象者です。
- 繰上合格の連絡スケジュールは次のとおりです。

発表	手続期間	備考
3月13日(木) 16:00～20:00	3月13日(木)～3月18日(火)	大学入学共通テスト利用後期は除く
3月21日(金) //	3月21日(金)～3月26日(水)	
3月27日(木) //	3月27日(木)～3月31日(月)	

- 不合格となった場合でも、追加合格者としてご連絡する場合がございます。

インターネットによる合否照会について

「インターネット合否照会」の利用方法は次のとおりです。

URL <https://www.daito.ac.jp>

トップページ「ネット出願」→「マイページ」→「合否照会」を合格発表日時以降にクリック
合否照会について「誤操作」および「見間違い」を理由とした、入学手続期間終了後の入学手続は認められません。

【注意事項】

一般選抜(3教科)において同一学科を複数日受験した場合、最も高得点の結果で合否判定をいたします。

その為「インターネットによる合否照会」では最も高得点の受験日の合否結果のみが表示されます。

入学金・学費等の振替について

本学のある学科に入学金や学費等を納入した後、さらに本学の他の学科に合格したことにより、入学先をその学科へ変更したい場合は、本人の申し出により既に納入した入学金や学費等を振り替えることができます。希望される方はマイページ（入学手続き）から振り替えの手続きを行ってください。

ただし、以下に定める振替期間内での適用となりますのでご注意ください。

【入学金・学費等の振替】

学校推薦型選抜（公募制 基礎学力テスト型）	桐門の翼奨学金試験	から	一般選抜 [全学部統一 前期] 一般選抜 [大学入学共通テスト利用 前期]	への振替	振替期間：2月12日(水)～2月18日(火)
-----------------------	-----------	----	--	------	------------------------

学校推薦型選抜（公募制 基礎学力テスト型）	一般選抜 [3教科]	から	一般選抜 [大学入学共通テスト利用 中期]	への振替	振替期間：2月15日(土)～2月18日(火)
-----------------------	------------	----	-----------------------	------	------------------------

学校推薦型選抜（公募制 基礎学力テスト型） 桐門の翼奨学金試験 一般選抜 [大学入学共通テスト利用 前期] 一般選抜 [大学入学共通テスト利用 中期] 一般選抜 [全学部統一 前期] 一般選抜 [3教科]	から	一般選抜 [全学部統一 後期]	への振替	振替期間：3月 5日(水)～3月 7日(金)
---	----	-----------------	------	------------------------

学校推薦型選抜（公募制 基礎学力テスト型） 桐門の翼奨学金試験 一般選抜 [大学入学共通テスト利用 前期] 一般選抜 [大学入学共通テスト利用 中期] 一般選抜 [全学部統一 前期] 一般選抜 [全学部統一 後期] 一般選抜 [3教科]	から	一般選抜 [大学入学共通テスト利用 後期]	への振替	振替期間：3月15日(土)～3月17日(月)
--	----	-----------------------	------	------------------------

学校推薦型選抜（公募制 基礎学力テスト型） 桐門の翼奨学金試験 一般選抜 [大学入学共通テスト利用 前期] 一般選抜 [大学入学共通テスト利用 中期] 一般選抜 [大学入学共通テスト利用 後期] 一般選抜 [全学部統一 前期] 一般選抜 [全学部統一 後期] 一般選抜 [3教科]	から	一般選抜 [英語民間試験活用総合評価型]	への振替	振替期間：3月24日(月)～3月25日(火)
---	----	----------------------	------	------------------------

上記のほかに、繰上合格者で、先に合格している学科の入学金や学費等を納入している場合も振替の対象となります。

詳細については繰上合格時にお知らせいたします。

※桐門の翼奨学金試験から別の入試区分で合格した学科に振り替える場合、桐門の翼奨学金の対象外となりますので注意してください。

入学手続

手続方法

1. 入学に必要な費用は、所定の振込用紙を用いて銀行振込をしてください。現金および郵便為替は使用できません。
2. 入学手続期間内に入学手続書類を入学センターまで郵送してください。(締切日消印有効)
詳細については合格者サイトに掲載する入学手続事項で確認してください。
3. **1. 2. の両方が完了して初めて入学の権利を得られます。入学手続期間終了後は一切受理できません。**

手続期間

入試方式により異なります。P.8で確認してください。

その他

学科によっては入学前教育やクラス分けの一環として、入学までに取り組むべき課題やテストを課す場合があります。入学手続完了後も、合格者サイトは確認できるようにしてください。3月31日までにWebフォームで個人情報登録や活動状況登録(ポートフォリオ)、健康調査票の登録が必要です。

学費返還手続(入学辞退手続)

本学で合格した入試の入学手続期間最終日翌日から3月31日までの場合に限り、本学へ入学手続完了後、他大学へ進学などの理由で、本学へ入学されない場合、所定の手続により入学金を除く納入金の返還を行います。

学費返還を希望される方は、入学手続ページにて入学辞退申請をしてください。

詳細につきましては「入学手続要項」に掲載します。

学費返還手続申請期間

各入試の入学手続最終日の翌日～2025年3月31日(月)

申込期間最終日までに入学センターにおいて辞退申請が確認できたものに限りです。

返還方法

返還金は、辞退手続時に入力された返還金振込先金融機関に振込みます。

銀行振込以外の方法での返還はできません。

返還予定日

2025年4月22日(火)

受験生からのよくある質問

出願等について多く寄せられる質問をQ&A形式でまとめました。

Q1 インターネット出願とはどのようなものですか？

- A インターネット上から画面の指示に従い出願登録（志望学科・個人情報等の登録）をし、志願票を作成します。作成した志願票を印刷し、入学検定料を支払い、出願書類を大学へ郵送することで出願することができる仕組みです。

Q2 インターネット出願の際に出願登録の内容を間違えてしまったのですが。

- A 入学検定料支払い前であれば、変更したい志望内容で再度、出願登録し、新しい出願登録の方の整理番号にて入学検定料の支払いをしてください。入学検定料支払い後で修正内容の入試区分が出願期間内の場合は、入学センターへご連絡ください。

Q3 入学検定料はいつ支払えばいいですか？支払い後、受領書は大学へ提出するのですか？

- A 大学へ出願書類を郵送する前に入学検定料をお支払いください。支払票に記載されている支払期限にご注意ください。入学検定料支払後に受領書の提出は必要ありません。オンライン受験票が確認できるまで大切に保管してください。

Q4 出願の際、調査書は何通必要ですか？

- A 複数の入試区分または複数の学科に出願する場合でも、1通の調査書でかまいません。また調査書は、今年度本学への出願が2回目以降の場合は提出不要です。

例 1月初旬に一般選抜[全学部統一前期]に出願済みの場合、1月末に一般選抜(3教科)へ出願する際は調査書不要。

Q5 受験票が届きません。

- A オンライン受験票となるため紙の受験票は郵送しておりません。公開期間内にマイページからオンライン受験票ページにアクセスし、受験番号等を確認してください。

Q6 出願書類が大学にきちんと届いているか確認したい。

- A マイページのSTEP3状況確認・志願票印刷のステータス欄で確認してください。
なお、ステータスは本学で出願書類の確認作業が完了次第更新されます。出願書類の確認作業に数日かかる場合もありますのでご了承ください。

Q7 一般選抜(3教科)を複数日受験したのに、合否が1日分しか表示されていません。

- A 同学科を複数日受験された場合、受験した中の最良成績で合否判定をするため、合否は1日分(一番成績が良かった試験日分)のみ表示されます。

Q8 共通テストの成績請求票を無くしてしまった。どうしたらよいですか？

- A 事前に大学入試センターで再発行の手続きをしてください。

学費・諸会費

学費・諸会費

		日本文学科 中国文学科 英米文学科 歴史文化学科 外国語学部 国際関係学部	教育学科	書道学科	経済学部 経営学部	法学部	スポーツ科学科	健康科学科	看護学科	社会学部
学 費	入学金(初年度のみ)	210,000円	210,000円	210,000円	210,000円	210,000円	210,000円	210,000円	250,000円	210,000円
	授業料	*733,000円	*733,000円	*855,000円	*713,000円	*713,000円	*835,000円	*995,000円	*1,000,000円	*713,000円
	教育充実費	*271,000円	*295,000円	*271,000円	*271,000円	*271,000円	*326,000円	*326,000円	*350,000円	*271,000円
	実験実習費	—	—	*80,000円	—	—	*50,000円	*250,000円	*350,000円	—
諸 会 費	学生自治会費	7,100円	7,100円	7,100円	7,100円	7,100円	7,100円	7,100円	7,100円	7,100円
	安全互助会費	1,800円	1,800円	1,800円	1,800円	1,800円	1,800円	1,800円	1,800円	1,800円
	青桐会費	8,000円	8,000円	8,000円	8,000円	8,000円	8,000円	8,000円	8,000円	8,000円
	学会費(初年度のみ)	8,000円	7,000円	8,000円	4,000円	6,000円	8,000円	8,000円	8,000円	8,000円
合 計	1,238,900円	1,261,900円	1,440,900円	1,214,900円	1,216,900円	1,445,900円	1,805,900円	1,974,900円	1,218,900円	
分割納入(初回)	736,900円	747,900円	837,900円	722,900円	724,900円	840,400円	1,020,400円	1,124,900円	726,900円	
2 回 目	502,000円	514,000円	603,000円	492,000円	492,000円	605,500円	785,500円	850,000円	492,000円	

●学費は、上記の合計額または分割納入額を入学手続期間中に納入いただきます。

分割納入の残額については2025年9月に納入いただきます。

*は分割納入が可能な金額です。

授業料：授業運営から就職、留学指導等の学生サービスなど、さまざまな教育活動を行うための費用です。

教育充実費：快適な学生生活を送ることができるよう、施設や設備を維持・整備していくための費用です。

実験実習費：各学科の特色ある授業において必要な実験や実習を行うための費用です。

青桐会費：青桐会（父母等保護者組織）が学生の活動に対して様々な支援や助成を行うための運営費用です。

学会費：各学部学科の専門・関連諸分野における学術研究および会員相互の親睦を深める目的で設置されている学会にかかわる費用です。

安全互助会費：在学期間中に災害（負傷、疾病、障害又は死亡）が発生した時に医療見舞金、障害見舞金、死亡弔慰金の給付を行うものです。

学生自治会費：充実した学生生活を送ることができるよう入学式、新入生歓迎会、文化祭、部活動等を運営するための費用です。

注意 ①学費を分割納入（授業料・教育充実費・実験実習費）した場合の2回目納入期限は、9月30日で、9月初旬に振込依頼書を保証人あてに送付します。

②学費・諸会費は年度により変動する場合がありますのでご了承ください。

※本学は高等教育の修学支援新制度の対象校として認定されました。本制度については、以下の各ホームページを確認してください。

●文部科学省 学びたい気持ちを応援します 高等教育の修学支援新制度

【<https://www.mext.go.jp/kyufu/>】

●本学ホームページ

【https://www.daito.ac.jp/campuslife/support_expenses/hutankeigen.html】

教職課程等の資格課程履修料（初年度のみ）

資格	金額	備考
中学校教諭・高等学校教諭	35,000円	中学・高校免許の両方を取得の場合でも35,000円
幼稚園教諭・小学校教諭	35,000円	幼稚園・小学校の両方を取得の場合でも35,000円
司書・司書教諭	20,000円	司書・司書教諭の両方を取得の場合でも20,000円 ※司書教諭取得の場合は、教員免許も併せて取得のこと。
社会教育士	20,000円	
学芸員	20,000円	
保育士	35,000円	保育士と幼稚園の両方を取得の場合でも35,000円 保育士と小学校の両方を取得の場合でも35,000円

●履修料の納入日は2025年9月末から10月初め頃になります。

●履修料は、一度納入すると返金できませんのでご注意ください。

●保育士課程履修料については、教育学科生が教職課程と保育士課程の両方を履修する場合は、保育士課程の履修料を徴収しません。

●履修料とは別に以下の経費が必要です。

教育実習費7,500円、介護等体験費12,000円、社会教育実習費5,000円、博物館実習費5,000円、保育実習Ⅰ実習費26,000～31,000円（予定）、保育実習Ⅱ（保育所）実習費11,000円（予定）、保育実習Ⅱ（社会福祉施設）実習費15,000～20,000円（予定）

納入日は別途指示します。

教育ローン

本学は、株式会社オリентコーポレーションと「教育ローン（学費サポートプラン）」の提携をしています。
また、民間銀行より低金利で借入れができる「国の教育ローン」（日本政策金融公庫）を公的制度として紹介しています。

※申し込みから融資まで時間がかかる場合があります。教育ローン・融資をお考えの方は出願前に各問い合わせ先へ申し込みの流れ等をご確認ください。
※教育ローンの利用は、入学手続き期間の延長をお約束するものではありません。入学に必要な費用については、必ず入学手続き期間内に振り込みいただきますよう、早めにお申し込みください。

オリコ学費サポートプラン

入学予定者および在学生の保護者を対象とした「教育ローン」制度で、一般の金融機関に比べ簡単な手続きでご利用いただける分割払い制度です。教育ローンを希望する場合は出願の段階で融資をお申し込みください（来店不要）。なお、融資に関する必要書類のうち、合格通知書および振込依頼書の写しは合格後の提出となります。また、利用者は、在学中の利息分を給付（一人につき年度上限額50,000円）する「大東文化大学教育ローン利子補給金制度」に申請することができます。

※Web申込については、原則申し込みの翌営業日に審査結果が通知されます。
※大学への学費・諸会費振込みは金融機関が直接行います。
※融資額：P.32に記載する「学費・諸会費（2025年度）」の入学学科の合計額
※在学中に分割払手数料のみを支払うステップアップ返済があります。

問い合わせ先

(株)オリентコーポレーション 学費サポートデスク

○Web・郵送申込 <https://orico.jp/gakusapo>
学校コード：13568449
申込コード：0100
TEL 0120-517-325
受付時間 9:30～17:30（土日祝休）

国の教育ローン（日本政策金融公庫）

本学への入学時や在学中にかかる費用を対象とした公的な融資制度です。在学期間内は利息のみの返済が可能です。詳しくは、下記のコールセンターへお問い合わせください。

- 融 資 額 学生一人あたり350万円以内
- 返 済 期 間 最長18年
- ホームページ 「国の教育ローン」で検索または<https://www.jfc.go.jp/>
- 問い合わせ先 教育ローンコールセンター 0570-008656（ナビダイヤル）または03-5321-8656まで

とうもん 桐門の翼奨学金

「とうもん桐門の翼奨学金」は、全国の高等学校出身者又は高等学校卒業程度認定試験合格者を対象とし、とうもん桐門の翼奨学金試験の結果が成績優秀な方に対し、入学前に在学中の授業料減免を約束することで、夢の実現に向けた支援を行うという、本学独自の入学前予約採用型奨学金制度となっています。

詳細についてはホームページをご覧ください。

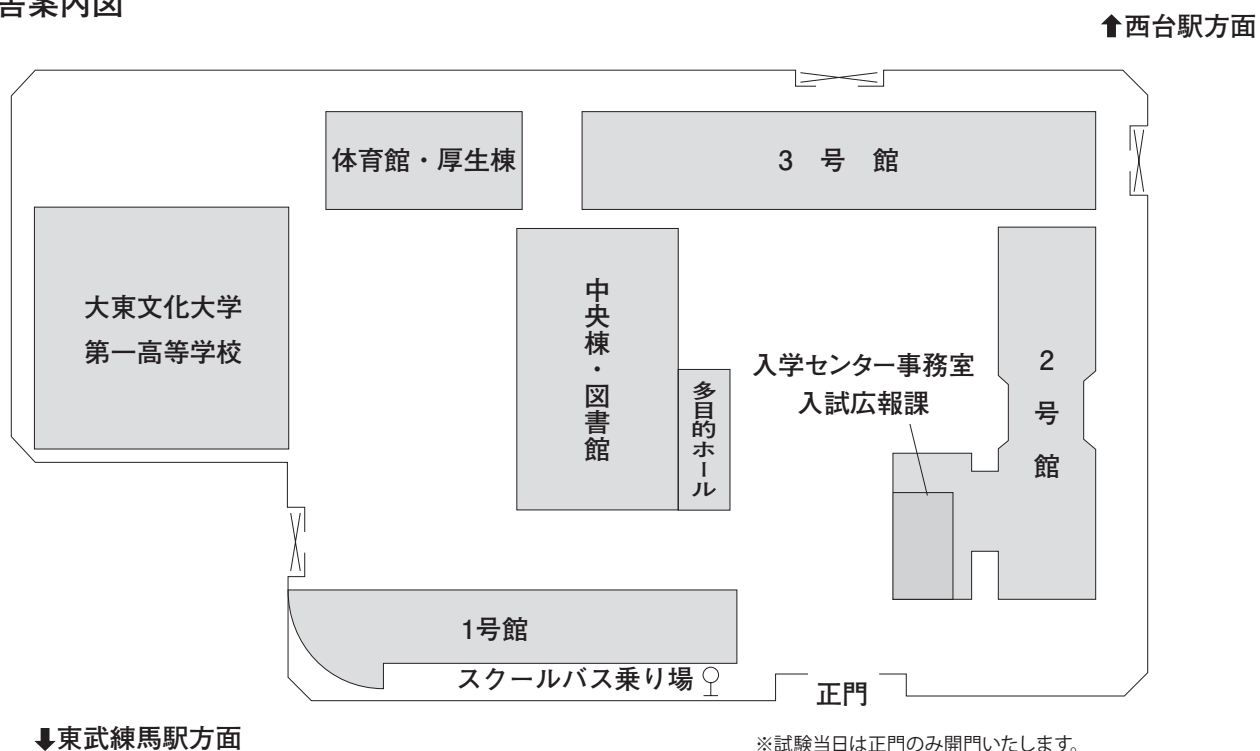
URL <https://www.daito.ac.jp/cross/admissions/expense/expense01.html>

東京板橋キャンパス試験会場案内図

所在地

〒175-8571 東京都板橋区高島平1丁目9番1号 入学センター事務局 入試広報課 ☎: 03-5399-7800

校舎案内図



1 トピックス

2 試験内容

3 出願

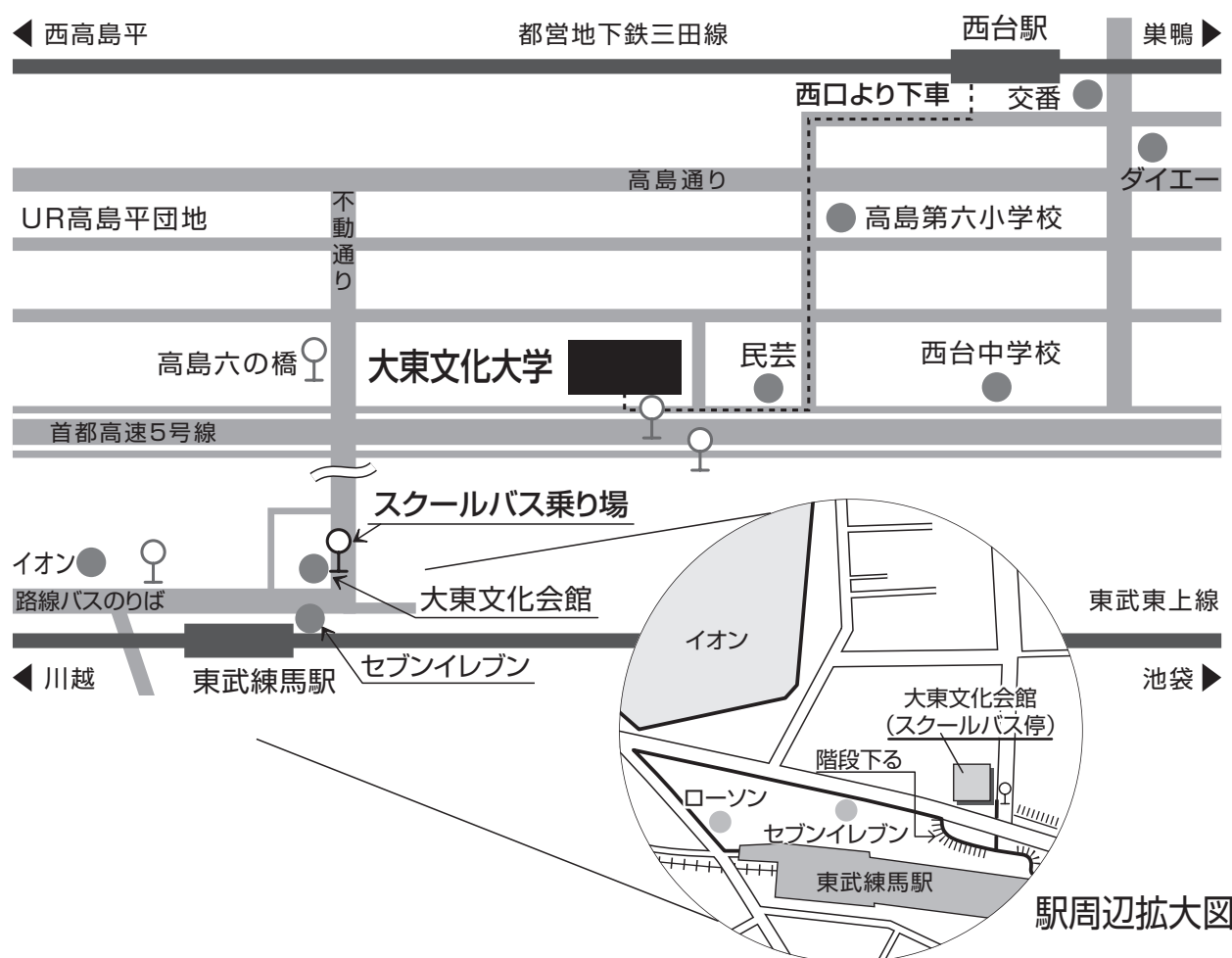
4 受験

5 合格発表

6 入学手続

7 その他

東京板橋キャンパス周辺MAP



交通機関

■都営地下鉄三田線西台駅（西口）下車 徒歩9分

JR 東京駅・JR 上野駅方面から山手線巣鴨駅下車、都営地下鉄三田線乗り換え
（東京—巣鴨／約19分・上野—巣鴨／約11分）

西台駅は都営地下鉄三田線巣鴨駅より9つ目（約17分）

■東武東上線東武練馬駅下車（北口）大東文化会館より 無料スクールバス約7分

※試験当日も運行します。

東武練馬駅は池袋駅より7つ目（約14分）

（注）東武練馬駅には普通（各駅停車）のみ停車します。

■路線バス（国際興業）

大東文化大学下車（成増駅北口←→赤羽駅西口または志村三丁目駅）

高島六の橋下車（東武練馬駅←→浮間舟渡駅）

とうもん

桐門の翼奨学金試験、一般選抜 [全学部統一前期・後期] 会場一覧

実施会場

場所	会場	1月31日 (桐門)	2月1日 (前期)	2月26日 (後期)	場所	会場	1月31日 (桐門)	2月1日 (前期)	2月26日 (後期)
札幌	北農健保会館	○	○	○	横浜	TKP横浜駅西口カンファレンスセンター	○	○	—
北東北(盛岡)	ホテルメトロポリタン盛岡	—	○	—	新潟	朱鷺メッセ	○	○	○
仙台	東北福祉大学仙台駅東口キャンパス	○	○	○	長岡	長岡商工会議所	—	○	—
郡山	駿優予備学校 郡山校	○	○	○	北陸(富山)	ボルファートとやま	○	○	—
宇都宮	TKPガーデンシティ宇都宮	○	○	○	長野	JA長野県ビル	○	○	○
水戸	中央ビル	○	○	○	松本	松本商工会議所	—	○	—
高崎	ホテルグランビュー高崎	○	○	—	甲府	山梨予備校 本部校舎	○	○	○
高崎	ピエント高崎	—	—	○	静岡	静岡学園なごみ高等学校	○	○	○
さいたま	TKP大宮駅西口カンファレンスセンター	—	○	—	名古屋	イオンコンパス 名古屋駅前会議室	—	○	—
千葉	千葉商工会議所	○	○	—	大阪	天満研修センター	—	○	—
千葉	TKPガーデンシティ千葉	—	—	○	福岡	リファレンス大博多ビル貸会議室	○	○	○
東京	東京板橋キャンパス	○	○	○	沖縄	那覇尚学院 別館	—	○	—

会場案内図

1月31日(桐門)・2月1日(前期)・2月26日(後期) 試験会場

札幌会場

北農健保会館
札幌市中央区北4条西7丁目1-4
JR札幌駅南口より徒歩5分
地下鉄さっぽろ駅より徒歩5分

2月1日(前期) 試験会場

北東北(盛岡)会場

ホテルメトロポリタン盛岡(本館)
盛岡市盛岡駅前通1-44
JR盛岡駅より徒歩1分

1 トピックス

2 試験内容

3 出願

4 受験

5 合格発表

6 入学手続

7 その他

1月31日(桐門)・2月1日(前期)・2月26日(後期) 試験会場

仙台会場

東北福祉大学仙台駅東口キャンパス
 仙台市宮城野区榴岡2-5-26
 JR仙台駅より徒歩5分

【交通】
 ・JR「仙台」駅東口から徒歩約5分

1月31日(桐門)・2月1日(前期)・2月26日(後期) 試験会場

郡山会場

駿優予備学校 郡山校
 郡山市駅前1-12-6
 JR郡山駅西口より徒歩5分

1月31日(桐門)・2月1日(前期)・2月26日(後期) 試験会場

宇都宮会場

TKPガーデンシティ宇都宮
 宇都宮市東宿郷2-4-4
 アパホテル(宇都宮駅前)9階・10階
 JR宇都宮駅東口より徒歩3分

1月31日(桐門)・2月1日(前期)・2月26日(後期) 試験会場

水戸会場

中央ビル
 水戸市泉町2-3-2
 JR水戸駅北口より徒歩15分
 茨城交通バスで約5分「泉町1丁目」下車、徒歩1分

※水戸中央ビルとは異なりますのでご注意ください。

1月31日(桐門)・2月1日(前期) 試験会場

高崎会場

ホテルグランビュー高崎
高崎市柳川町70
JR高崎駅西口より徒歩約20分
JR高崎駅よりタクシー約5分

【交通】JR「高崎」駅下車
西口から徒歩約20分

2月26日(後期) 試験会場

高崎会場

ビエント高崎
高崎市問屋町2-7
JR高崎問屋町駅より徒歩7分

【交通】JR「高崎問屋町」駅下車 徒歩約7分

2月1日(前期) 試験会場

さいたま会場

TKP大宮駅西口カンファレンスセンター
さいたま市大宮区桜木町1-8-1
ベルヴェオフィス大宮5F・6F
JR大宮駅西口より徒歩2分

1月31日(桐門)・2月1日(前期)

千葉会場

千葉商工会議所
千葉市中央区中央2-5-1 千葉中央ツインビル2号館
JR千葉駅より徒歩10分
京成千葉中央駅より徒歩8分
千葉都市モノレール菟川公園駅より徒歩3分

2月26日(後期) 試験会場

千葉会場

TKPガーデンシティ千葉
 千葉市中央区問屋町1-45 千葉ポートスクエア内
 JR京葉線 千葉みなと駅 幸町・千葉港・問屋町方面出口 徒歩11分
 JR総武線 千葉駅 東口 車10分
 JR総武線 千葉駅 東口 バス10分
 千葉都市モノレール1号線 市役所前(千葉県) 駅 出入口1 徒歩7分
 京成千葉線 千葉中央駅 西口 徒歩9分



1月31日(桐門)・2月1日(前期) 試験会場

横浜会場

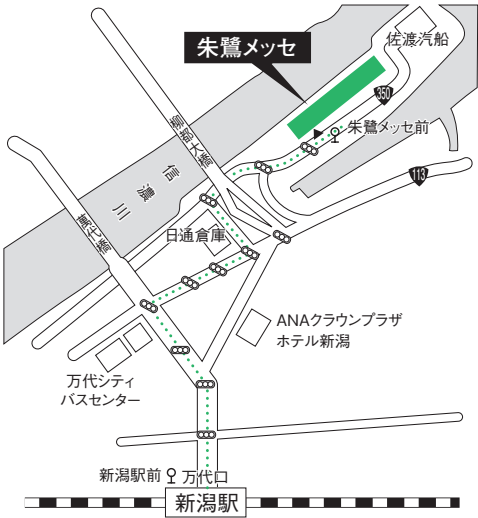
TKP横浜駅西口カンファレンスセンター
 横浜市神奈川区鶴屋町2-24-1
 横浜谷川ビルディングANNEX B2F
 JR横浜駅西口より徒歩5分



1月31日(桐門)・2月1日(前期)・2月26日(後期) 試験会場

新潟会場

朱鷺メッセ
 新潟市中央区万代島6-1
 JR新潟駅万代口より徒歩20分
 新潟交通バス(万代口バスターミナル5番線) 約15分



2月1日(前期) 試験会場

長岡会場

長岡商工会議所
 長岡市表町3丁目1-8 リナシエビル3
 JR長岡駅大手口より徒歩8分



【交通】
 ・JR「長岡」駅下車、大手口から徒歩約8分

1 トピックス

2 試験内容

3 出願

4 受験

5 合格発表

6 入学手続

7 その他

1月31日(桐門)・2月1日(前期) 試験会場

北陸(富山)会場

ボルファートとやま
富山市奥田新町8-1
JR富山駅北口より徒歩5分

1月31日(桐門)・2月1日(前期)・2月26日(後期) 試験会場

長野会場

JA長野県ビル
長野市大字南長野北石堂町1177番地3
JR長野駅から徒歩10分

2月1日(前期) 試験会場

松本会場

松本商工会議所
松本市中央1-23-1
JR松本駅東口より徒歩6分

1月31日(桐門)・2月1日(前期)・2月26日(後期) 試験会場

甲府会場

山梨予備校 本部校舎
甲府市宝1-4-35
JR甲府駅南口より徒歩10分

1 トピックス

2 試験内容

3 出願

4 受験

5 合格発表

6 入学手続

7 その他

1月31日(桐門)・2月1日(前期)・2月26日(後期) 試験会場

静岡会場

静岡学園なごみ高等学校
静岡市駿河区八幡1-1-1
静岡駅南口徒歩5分
静鉄日吉町 南へ徒歩7分

2月1日(前期) 試験会場

名古屋会場

イオンコンパス 名古屋駅前会議室
名古屋市中村区椿町18-22 ロータスビル5階
JR名古屋駅 新幹線口(太閤通口)より徒歩3分

2月1日(前期) 試験会場

大阪会場

天満研修センター
大阪市北区錦町2-21
JR天満駅より徒歩2分

1月31日(桐門)・2月1日(前期)・2月26日(後期) 試験会場

福岡会場

リファレンス大博多ビル貸会議室
福岡市博多区博多駅前2丁目20-1 大博多ビル11F
福岡市営地下鉄博多駅 博多改札口より7分
福岡市営地下鉄祇園駅 改札口より5分

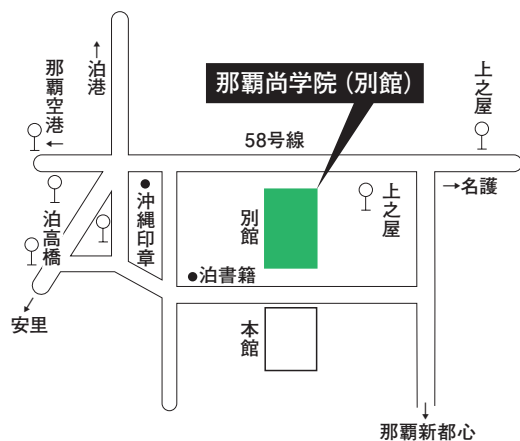
2月1日(前期)試験会場

沖縄会場

那覇尚学院 別館

那覇市泊2-17-4

沖縄バス・琉球バス・那覇バス「上之屋」バス停、
「泊高橋」バス停より徒歩5分



※入学試験は、別館で実施します。
本館ではありませんので、ご注意ください。

1 トピックス

2 試験内容

3 出願

4 受験

5 合格発表

6 入学手続

7 その他

1 トピックス

入学受入れの方針(アドミッション・ポリシー)

アドミッションとは入学のことで、アドミッション・ポリシーは大学が掲げる目的を達成するために、どのような人を受け入れるかの方針を定めたものです。

大東文化大学は1923年(大正12年)に、東洋の文化を教授・研究するために創立された歴史ある大学であり、これまで10万人をこえる卒業生を社会に輩出しています。また、アジアを中心に100をこえる世界の大学、研究機関と交流協定を結び、多くの留学生を受け入れるとともに、学生を海外に派遣し続けています。

「東西文化の融合」を建学の精神に掲げる本学では、以下のようなアドミッション・ポリシーを定め、一層多様性が高まる社会において自立と共生に向け適切な行動ができる人材を育成する学びの場を提供しています。

学部・学科のアドミッション・ポリシー

1. 知識・技能

- (1) 高等学校の教育課程を幅広く修得し、入学後の修学に必要な基礎学力を有している。
- (2) 外国語の4技能について、基礎的な技能が身に付いている。

2. 思考力・判断力・表現力

- (1) 社会の多様な問題を多面的かつ批判的に考察し、自分の考えを論理的にまとめることができる。
- (2) 主体的に課題を発見し、その解決に向けて自分の意見を主張できるとともに、他者の異なる意見に耳を傾け協働で取り組むことができる。

3. 主体的に学習に取り組む態度

- (1) 志望する学科の学びに強い興味関心をもっている。
- (2) 志望する学部学科の専門的な知識や技能を社会で活かしたいという目的意識をもっている。
- (3) 正課のみならず、課外活動や留学、ボランティア活動に積極的にかかわろうとする意欲がある。

各学科のアドミッション・ポリシーは以下のURLから確認してください。

<https://www.daito.ac.jp/cross/admissions/policy/>



【個人情報の取り扱いについて】

出願願書に記載された個人情報は、本学園で定めた「大東文化学園プライバシーポリシー」にのっとり、安全かつ適切に管理・運用を行います。利用目的等詳細は大学ホームページより確認してください。https://www.daito.ac.jp/site_information/privacy.html

なお個人情報を使用する際は、その取り扱いに十分注意し、目的以外の使用はいたしません。



2025年度入学試験における各種対応について

受験生のみなさんは以下の注意事項を必ず確認し、入学者選抜に臨んでください。また、自然災害や人為災害、感染症の全国的な拡大等に伴う対応は随時ホームページにて公開予定です。必ず事前に確認してください。

1. 受験の取り止め及び試験の振替

試験の前から継続して発熱・咳等の症状のある受験生は、受験を取り止めることも検討してください。また、学校保健安全法で出席停止が定められている感染症が治癒していない場合は、他の受験生への感染のおそれがありますので、原則として受験をご遠慮願います。

当初予定していた試験を受験できなかった受験生について、振替可能な受験日程があれば、追加の検定料を徴収せずに別日程への受験の振替を行う場合があります。

2. 海外在住者の出願について

外国籍の海外在住者（日本国籍以外の者）で、入学試験を受験するために入国し本学を受験する場合の手続きについて、必要な書類など自国の在外公館（日本大使館・領事館）へ事前にお問合せのうえ、準備を行ってください。

日本政府が指定した様式での書類もありますのでご注意ください。

上記の点について、受験不可となった場合でも、一度お振込み頂いた検定料の返還はいたしませんので、出願の際は、十分ご注意ください。

3. 変更・中止の可能性、その他

(1) 試験当日、雪などの天候不良や事故、地震などにより交通機関の乱れが生じている場合でも、まず試験会場に向かってください。本学では追試験・再試験は行いませんので、その日のうちに必ず入学試験は行われるものと理解してください。

各試験会場への主要公共交通機関の乱れなどにより、多数の受験者が試験開始時刻に間に合わないと大学が判断した場合に限り、試験開始時刻を遅らせることがあります。ただし、それに伴う受験者の不便、費用、その他の個人的損害については何ら責任を負いません。

詳細については措置内容が決定後、受験生サイトに随時掲載しますので、各自で確認をしてください。

(2) 緊急事態宣言が発令された場合や社会情勢に応じ、試験実施の取りやめや試験内容の変更をする場合があります。その際は大学ホームページを通じてご連絡いたします。

(3) その他、受験生の受験機会の確保と受験生・入試担当者の健康を最優先し、出願後に適宜入試実施方法が変更になる場合があります。すべての受験生の意向に沿う実施方法にならない場合があることをご了承ください。