

2024 年 2 月 16 日

科目名	受験番号：	採点欄
日本語	氏名：	

問題 次の文章を読んで、後の問に答えなさい。

【I】中国国家统计局が 17 日発表した 2023 年の実質経済成長率は 5.2% となった。政府目標の「5%前後」は達成したが、景気回復の実感は（ア）乏しい。雇用不安を抱くのは（A）就職難が深刻さを増す大学卒業生だけではない。30 歳代の就業者にも（イ）解雇のリスクが高まり再就職が難しくなる「B」の壁が立ち上がる。

【II】「我々が採用したいのは『90 後』（1990 年生まれ以降）です。今回は（ウ）ご縁がありませんでした」。広東省仏山に住む 88 年生まれの趙宇傑さん（35、仮名）は C の面接に①【のぞんだ】が、D で（エ）門前払いされた。

【III】自動車や関連部品のメーカーを渡り歩いてきた。より高い給与を求めて昨春に辞職したが、②【ごさん】だった。電気自動車（EV）の市場が急成長している自動車業界ですら「何通も履歴書を送ったが、③【なし】のつづてだった」

【IV】人材会社の智聯招聘が 2023 年 4 月にまとめた調査によると、（オ）働き手の 85% が「B」の壁はある」または「ありうる」と答えた。E、インターネットや金融、自動車などの産業で働く人に④【きき】意識が強い。

【V】30 歳代後半になると、子育てなどで家庭の支出が増えやすい。「雇用者として子育て手当などを支給する余裕はない」。北京周辺の都市にある民間病院で看護師の採用を担当する範さんは（F）年齢制限を設ける理由をこう明かす。

【VI】景気の回復力が弱く業績改善が遅れる企業は⑤【じんけんひ】の圧縮に走る。新卒の採用⑥【わく】を絞るだけでなく、30～40 歳代を G して低賃金の 20 歳代を雇う動きも多い。地方政府が大卒生を採用した企業に配る補助金目当てという（カ）思惑もある。

【VII】上海の総合家具メーカーで管理職に就く男性は「簡単な設計業務など高い⑦【せんもんせい】を必要としない職種では、賃金が安く⑧【てつや】の残業に耐えられる若者を採用した方が得だ」と話す。

【VIII】30～40 歳代にも広がる雇用不安は、⑨【かけい】のマインドを冷やす。国家统计局によると、消費者心理を示す消費者信頼感指数は上海の都市封鎖（ロックダウン）で経済が混乱した 22 年 4 月に大きく悪化したまま、改善する兆しが見えない。

【IX】上海中心にある玉仏禅寺。日本の絵馬のように、参拝者が願い事を書き木などにくくりつけた赤い厚紙がそよ風でなびいていた。「仕事がうまくいきますように」「引き続き雇用⑩【けいやく】を結べますように」――。家族の健康や学業（キ）成就とともに目立っていたのが、就職に関する祈願だった。

【X】現実（ク）厳しい。共産党関係者も「マインドがはっきり改善するほど雇用が回復するにはまだ時間がかかる」と認める。「リストラ対象者は人生設計が狂う。リストラを（ケ）免れた人もより多くの残業を（コ）強いられ、次のリストラにおびえている」。上海のゲームソフト開発企業で働く丁さんはため息交じりでこう語った。
(出典：2024 年 1 月 18 日 日本経済新聞朝刊)

問 1 文中の傍線部（ア）～（コ）の読み仮名（ひらがな）を記入しなさい。ただし、送り仮名があるものはそれも含めて書くこと。（各 2 点×10）

問 2 文中の【 】①～⑩にあてはまる最も適切な漢字を記入しなさい。ただし、送り仮名が必要なものは正しく付けること。（各 2 点×10）

問 3 破線部（A）を背景に企業以外が講じている対策について書かれている段落を【I】～【X】段落から選び、その対策内容を本文に沿って 30 字以内で述べなさい。（10 点）

問 4 【I】段落と【IV】段落の B に入る年齢として最も適切なものを次の中から一つ選びなさい。（4 点）

15 歳 25 歳 35 歳 45 歳

問 5 文中の C に入る語句として最も適切なものを次の中から一つ選びなさい。（4 点）

入学試験 奨学金 新規採用 再就職

問 6 文中の D に入る語句として最も適切なものを次の中から一つ選びなさい。（4 点）

性別 年齢 出身地 学歴

問 7 文中の E に入る語句として最も適切なものを次の中から一つ選びなさい。（4 点）

つまり とくに しかし 一方

問 8 破線部（F）とあるが、この理由として企業側の状況を表している部分を、本文中から 25 字以内で抜き出さなさい。（8 点）

問 9 文中の G に入る語句として最も適切なものを本文中から探して 4 文字で答えなさい。（6 点）

問 10 中国の雇用不安の現状を、この文章で述べられている内容をもとに説明した上で、少子高齢化が進む中国社会において今後どのような状況が考えられるか、どのようにすればよいか、あなたの意見とそのように考える理由を 250～300 字で述べなさい。（20 点）

2024 年 2 月 16 日

科目名	受験番号：	採点欄
外国語科目（英語）	氏名：	

1) 次の文章を読み、問題に答えなさい。

この部分に掲載されている文章については、著作権法上の問題から掲載することができませんので、ご了承ください。

この部分に掲載されている文章については、著作権法上の問題から掲載することができませんので、ご了承ください。

(The Japan Times, Jan 26, 2024)

- What is the meaning of "scrapping" in the context of the passage?
 - Collecting
 - Discarding
 - Enhancing
 - Analyzing
- Why might the recent inflation data in Tokyo generate caution at the Bank of Japan?
 - Due to a surge in consumer spending
 - The unexpected increase in energy prices
 - A steeper-than-forecast slowdown in inflation
 - A decline in processed food prices
- What was the percentage growth in Tokyo consumer prices excluding fresh food in January?
 - 1.9%
 - 2.1%
 - 1.6%
 - 3.1%

(裏面に続く)

4. What does the passage suggest about the correlation between Tokyo's inflation trends and Japan's overall price growth?
 - a) Tokyo's inflation has no impact on Japan's overall price growth.
 - b) Japan's overall price growth is unrelated to Tokyo's inflation trends.
 - c) Tokyo's inflation trends and Japan's overall price growth move in opposite directions.
 - d) Tokyo's inflation is a leading indicator, indicating a potential weakening of Japan's overall price growth.

5. According to the passage, why might the Bank of Japan keep its outlook cautious even after ending the negative interest rate?
 - a) Due to pressure from external economic factors
 - b) Concerns about the risk of making a premature decision
 - c) A sudden change in the inflation picture
 - d) The yen's weakening against the dollar

6. What is the economist Toru Suehiro's perspective on the Bank of Japan's decision regarding the negative interest rate?
 - a) He believes the BOJ will raise interest rates immediately.
 - b) He suggests that the BOJ will maintain the negative interest rate for an extended period.
 - c) He thinks the BOJ will end the negative rate, but with caution and a continued easing environment.
 - d) He anticipates that the BOJ will not consider any changes to the negative interest rate.

7. How did the yen react against the dollar immediately before and after the release of the data?
 - a) The yen weakened slightly against the dollar.
 - b) The yen strengthened against the dollar.
 - c) There was no change in the yen-dollar exchange rate.
 - d) The yen significantly depreciated against the dollar.

8. What does the passage mention as a measure closely watched by the central bank to understand how inflation is spreading through the economy?
 - a) Accommodation prices
 - b) Processed food prices
 - c) Energy prices
 - d) Service price gains

9. What is the central bank's chief, Kazuo Ueda, emphasizing in relation to the rate hike and monetary settings?
 - a) The need for discontinuities in policy
 - b) The urgency to raise rates immediately
 - c) The bank's intention to tighten monetary settings after the rate hike
 - d) The continuity of very supportive monetary settings even after a rate hike

10. According to the passage, what is the Bank of Japan monitoring in annual wage negotiations?
 - a) The impact on energy prices
 - b) The progress of a virtuous wage-price cycle
 - c) The inflation rate in Tokyo
 - d) The exchange rate between the yen and the dollar

11. What does the term "easing" mean in the context mentioned in the passage?
 - a) Making something more difficult
 - b) Relieving or making less strict
 - c) A sudden increase
 - d) A complex calculation

12. What does the expression "swing factor" imply in the given economic context?
 - a) A variable with unpredictable effects on the overall situation
 - b) A constant and stable influence
 - c) A factor that only affects certain aspects of the economy
 - d) A term used exclusively in physics

13. Select the term that accurately describes the central bank's approach toward monetary policy as mentioned in the passage.
 - a) Austere
 - b) Prudent
 - c) Extravagant
 - d) Capricious

14. What does the phrase "repeatedly cited" suggest about the significance of the service price gains?
 - a) A minor and inconsequential aspect
 - b) An occasional reference with little importance
 - c) A crucial and frequently mentioned factor
 - d) A completely ignored element

15. How does the passage characterize the impact of lodging costs in January compared with December?
 - a) A negligible factor in price fluctuations
 - b) The primary driver of price increases
 - c) A significant variable leading to price swings
 - d) An insignificant aspect of the inflation picture

16. What is the nuanced implication of the phrase "third consecutive month of easing"?
 - a) A consistent effort to tighten monetary policy
 - b) A persistent trend of relaxing economic conditions
 - c) A series of gradual economic improvements
 - d) A repeated decline in economic indicators

17. How does economist Toru Suehiro's view contrast with the potential risks mentioned in the passage?
 - a) He echoes the concerns about making an early decision.
 - b) He disagrees with the idea of ending the negative rate.
 - c) He supports a swift end to the negative rate without caution.
 - d) He suggests a delayed decision due to unforeseen risks.

18. How does the economist Taro Kimura's perspective contradict the overall sentiment expressed in the passage?
 - a) He aligns with the expectation of ending negative rates.
 - b) He anticipates a delay in ending the negative rate.
 - c) He supports the central bank's cautious outlook.
 - d) He agrees with the potential risks of ending negative rates too soon.

2024 年 2 月 16 日

科 目 名	受験番号：	採 点 欄
外国語科目（英語）	氏 名：	

2) 次の文章を読み、問題に答えなさい。

この部分に掲載されている文章については、著作権法上の問題から掲載することができませんので、ご了承願います。

1. What is the meaning of "privatization" in the context of the passage?

- a) Public ownership
- b) Government control
- c) State funding
- d) Transfer to private ownership

2. According to the passage, who owns 53.4% of Tokyo Metro?

- a) Tokyo Metropolitan Government
- b) National government
- c) Nomura, Mizuho, and Mitsubishi UFJ Morgan Stanley
- d) Tokyo Gov. Yuriko Koike

3. What is the primary reason for Tokyo Metro's decision to go public?

- a) To fund recovery efforts from the 2011 Fukushima earthquake
- b) To take advantage of a buoyant stock market
- c) To increase government control
- d) To compete with other railway companies

4. How much money has the Tokyo government set aside for costs related to the sales of shares in the upcoming financial year's budget?

- a) ¥24.2 million
- b) ¥40.4 billion
- c) ¥3.57 billion
- d) The exact amount is not mentioned

5. In the context of the passage, what does "buoyant" mean?

- a) Sinking
- b) Strong
- c) Floating
- d) Heavy

6. What was the net profit of Tokyo Metro in the April-September period, according to the passage?

- a) ¥24.2 billion
- b) ¥40.4 billion
- c) The exact amount is not mentioned
- d) ¥3.57 billion

7. According to Tokyo Gov. Yuriko Koike, what did she decline to comment on?

- a) The current financial status of Tokyo Metro
- b) The timing of the IPO listing
- c) The selection of brokerage firms
- d) The reasons for privatization

8. What might be the consequence of Tokyo Metro going public?

- a) Decrease in government control
- b) Increase in underwriting fees
- c) Reduction in passenger numbers
- d) Delay in the recovery efforts

9. How many passengers does the railway company carry on average each day, according to the passage?

- a) 5.95 million
- b) 195,000
- c) 34 years
- d) 2011

10. Why has the IPO of Tokyo Metro been delayed, as mentioned in the passage?

- a) Financial difficulties of Tokyo Metro
- b) Government interference
- c) The COVID-19 pandemic
- d) Lack of interest from investors

11. In the context of the passage, what is a synonym for "earmarked"?

- a) Delayed
- b) Reserved
- c) Undermined
- d) Ignored

12. What does "IPO" stand for in the context of the passage?

- a) Internal Project Operation
- b) International Public Offering
- c) Initial Public Offering
- d) Investment Policy Outline

2024 年 2 月 16 日

科目名	受験番号：	採点欄
ミクロ経済学	氏名：	

I. ある財の国内における需要曲線が $D = 70 - 2p$ 、供給曲線が $S = 2p - 30$ で表されるとする。ただし、 D は需要量、 S は供給量、 p は価格を表し、この財の国内市場は完全競争的である。以下の問いに答えなさい。なお、計算問題については導出過程も示すこと。

1. 他国と貿易を行わないときの、この市場の均衡価格と均衡取引量をそれぞれ計算しなさい。(6点)

2. 小問1のときの消費者余剰、生産者余剰、総余剰をそれぞれ計算しなさい。(9点)

3. これ以降、この商品を $p = 20$ でいくらでも輸入できるとする。関税や輸送費などがかからない場合、国内価格も $p = 20$ まで下落するが、その理由をなるべく詳しく説明しなさい。(6点)

4. 小問3のときの、この財の国内需要量、国内供給量、輸入量をそれぞれ計算しなさい。(9点)

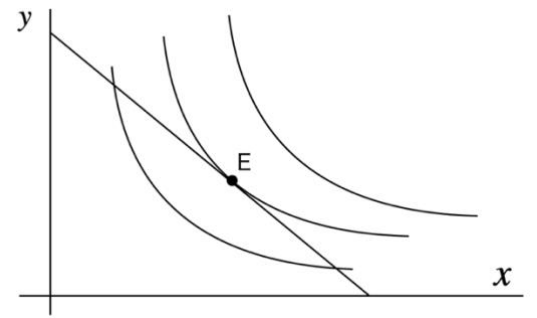
II. ひとつの財のみを生産するある企業を考える。この企業が生産したときの総費用が $TC = 800 + 2x^2$ で表されるとする。ただし、 x はこの企業の生産量を表し、 $x \geq 0$ とする。

1. この企業の固定費用はいくらか答えなさい。(3点)

2. 生産量が10のときの、総費用、平均可変費用、限界費用をそれぞれ答えなさい。(9点)

3. 規模の経済が働くのは、生産量 x がいくつまでのときかなるべく詳しく説明しなさい。ただし、規模の経済とは、生産量を増やしたときに製品ひとつあたりの生産コストが安くなることをいう。(8点)

- III. x 財と y 財の2種類しかない経済で、 x 財の価格が40であった。下図には、この経済に住むある個人の予算制約線と無差別曲線群が描かれている。 E 点における限界代替率が2であるとき、 y 財の価格がいくらになるかを、なるべく詳しく説明しなさい。(8点)

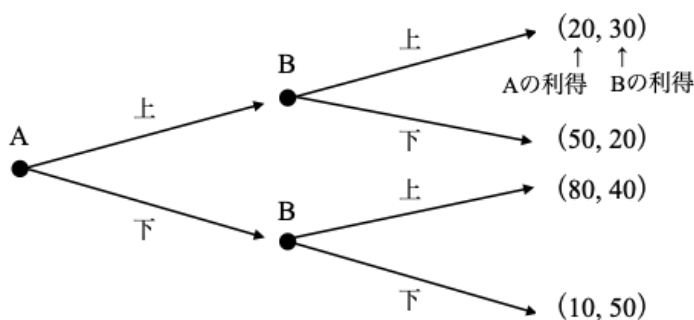


- IV. $D=70-p$ という需要曲線に直面した独占企業がある。この財を供給するための総費用は $10q$ とする。ただし、 D は需要量、 p は価格、 q は生産量である。この独占企業は合理的に利潤最大化行動をとるとする。以下の各問に答えなさい。なお、計算問題については導出過程も示すこと。

1. 独占企業が設定する価格と、そのときの供給量を計算しなさい。(8点)

2. 独占企業が利潤最大化を行ったときに得られる利潤と、そのときに生じる死荷重の大きさを計算しなさい。(8点)

- V. 以下のゲームの木は、AとBの2人が直面する戦略的状況を表している。後ろ向き帰納法による予測で、AとBのそれぞれが実際に選ぶ行動(上か下)を答えなさい。ただし、ゲームの木の右端の数字は、左がAの利得、右がBの利得を表すものとする。(5点)



A. _____

B. _____

- VI. 以下の文中の空欄①～⑦に当てはまる適切な語句を答えなさい。(各3点)

・誰かの消費によって他の人の消費が妨げられないことを① _____ という。対価を払っていないからといって、その財・サービスの消費から排除することが難しいことを② _____ という。この2つの性質を同時に概ね満たす財・サービスを公共財という。

・ある経済主体と別の経済主体の持つ情報に差があるとき、情報の非対称性があるという。一方の行為が他方の利害に影響をおよぼすにもかかわらず、その行為の内容がわからないときに生じる問題を③ _____ という。また、一方が他方の特性(能力や保持するものの品質など)に関して不完全な情報しか持たないときに生じる問題を④ _____ という。

・ある経済主体の経済活動が市場以外のルートで別の経済主体に悪影響をおよぼす現象を、負の⑤ _____ という。これによって生じる市場の失敗を是正するために導入される税金を⑥ _____ という。

・莫大な固定費がかかるために、限界費用と等しくなるように価格を設定しても採算割れが生じる産業を⑦ _____ という。

科目名	受験番号：	採点欄
マクロ経済学	氏名：	

1. 衣料、食料の2部門からなる経済を考える。この経済について下表のデータが得られるとき、以下の設問に答えなさい。(計算過程も明記すること。)

((1)6点, (2)(3)各8点, 計22点)

部門		2020年	2021年
衣料	価格	4	6
	数量	9	10
食料	価格	16	18
	数量	4	5

(1) 2021年の名目GDPを求めなさい。

(2) 2020年を基準時点として、2021年の実質GDPを求めなさい。

(3) 2020年を基準時点(デフレーター値=100)として、2021年のGDPデフレーターの値を求めなさい。

2. ある閉鎖経済が下記のマクロモデルで表されるとき、以下の設問に答えなさい。((1)4点, (2)(3)各8点, 計20点)

消費関数: $C = 0.5(Y - T) + 80$ 、投資: $I = 90$ 、政府支出: $G = 60$ 、租税: $T = 60$ [(注) C は消費、 Y はGDPを表わす。]

(1) 家計部門の限界消費性向がいくらか答えなさい。(数値のみで可。)

(2) 均衡におけるGDPの水準を求めなさい。(計算過程も明記すること。)

(3) 政府が財政収支の均衡を維持しつつ政府支出・租税ともに20ずつ増やすとき、新たな均衡GDPは(2)で求めた当初の均衡GDPからどれだけ変化するか求めなさい。(計算過程も明記すること。)

3. 総生産が潜在GDPに一致している経済について、以下の設問に答えなさい。(計算過程も明記すること。)(各8点, 計16点)

(1) 生産要素が資本と労働のみで、資本・労働の要素所得シェアが0.2、0.8であるとする。資本の成長率、労働の成長率、技術進歩率がそれぞれ6%、1%、1%のとき、この経済の実質GDP成長率は何%になるか求めなさい。

(2) 貨幣供給 M 、物価水準 P 、実質GDP水準 Y に関し、ケンブリッジ方程式 $M = kPY$ (k は定数)が成り立っているとす。実質GDP成長率が上記(1)の水準にあり、貨幣供給の成長率が5%のとき、インフレ率が何%になるか求めなさい。 $(k$ の値は不変と仮定してよい。)

4. 貨幣乗数 μ (マネーストック M とマネタリーベース H の比)に関連して、以下の設問に答えなさい。[(注)マネタリーベースはハイパワードマネーと同義。]

(各 8 点、計 16 点)

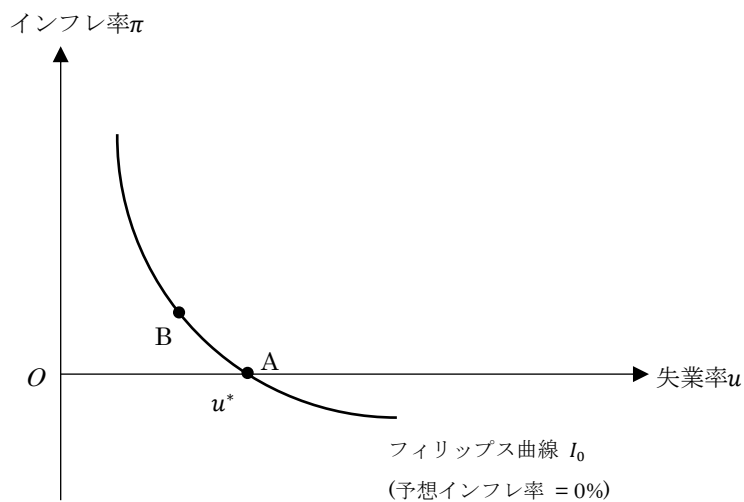
(1) 現金、預金、預金準備の残高を C, D, R で表し、現金預金比率(C/D)、預金準備率(R/D)をそれぞれ α, λ とおく。マネーストックとマネタリーベースの定義を用いつつ、貨幣乗数 μ を α, λ の式で表しなさい。(導出過程も明記すること。)

(2) ある経済の貨幣乗数が 5、預金準備率が 0.04 のとき、現金預金比率を求めなさい。(計算過程も明記すること。)

5. 変動為替レート制の下では海外で生じたインフレが自国経済に波及しない場合がある。このようなインフレ隔離効果がどのようなメカニズムで生じるか、アメリカで 10%の物価上昇が生じた場合のドル円レートの動きを例に説明しなさい。(6 点)

6. 経済政策の長期的な運営について、以下の設問に答えなさい。(各 10 点、計 20 点)

(1) 伝統的なケインジアンは、物価一定(予想インフレ率 = 0%)の前提下での下図のようなフィリップス曲線にもとづき、望ましいと思われる失業率とインフレ率の組合せ(例えば図中 B 点)が実現するよう政策を微調整できると考えた。これに対し、ミルトン・フリードマンは「長期的にはインフレと失業の間にトレードオフの関係は成立しない」と主張したが、これはなぜか。下図に適宜グラフ等を描き加えつつ説明しなさい。



(2) 公債残高を B 、名目利率を i 、政府支出を G 、税収を T 、新規の公債発行額を ΔB とおくと、政府の財政政策はつねに以下のような予算制約の下で行われている。

$$G + iB = T + \Delta B$$

「かりに基礎的財政収支(プライマリー・バランス)の均衡($G - T = 0$)が達成されていても、名目利率が高く名目 GDP 成長率が低い経済ほど政府債務のコントロールが難しくなる」と言われるが、これはなぜか。名目 GDP を Z 、公債残高の名目 GDP 比を $b(= B/Z)$ とおいたうえ、 b の長期的な動きに注目しつつ説明しなさい。

経済学研究科 経済学専攻（博士課程前期課程）社会人方式

2024 年 2 月 16 日

科 目 名	受験番号：
経済学研究指導	氏 名：

問. 日本の医療保険制度は公的に整備されているものであるが、医療保険制度に市場原理が通用しない理由はなぜか論じなさい。その際、「モラルハザード」「逆選択」のいずれかあるいは両方の用語とその説明を含め、解答用紙に 1000 字以内で記述すること。